

ROČNÍK 2022(2)

LESY, VÍRA, TRADICE

ALSOL

INFORMAČNÍ ČASOPIS SPOLEČNOSTI

www.alsol.cz

FOTO: polesí Vápenná, Ing. Martin Stacho



Arcibiskupské lesy
a statky Olomouc
s.r.o.



Obsah

Úvodní slovo	3
Slavnostní žehnání Pily Vápenná	5
Ze života polesí Mírov	7
Zprávy z Pily Vápenná	8
Voda v našich lesích	9
Výrobní ukazatele	13
Co jsme vybudovali, pořídili	15
Rychlé zprávy z ALSOLu	16
ALSOL a pomoc Ukrajině	18
Aukce dříví	19
Dříví na betlém z polesí Chvalčov	20
Obrazem...	21
Lesní pedagogika	22
Organizační novinky a zajímavosti	25
Slovo o víře	30
Spolupráce s Charitou Olomouc	32
SVOL informuje	33
Střelecké závody	36
Téma: Rekognoskační lety	37
Téma: Požáry v lese	38
„Co nás žere“	39
Myslivecké okénko	40
Rubrika „Mimo téma“	41
Kam putuje naše dříví? Pila Javořice	42
Tip na výlet	44
Zprávy z Arcibiskupského zámku	45
Zprávy z Arcibiskupského zámeckého vína	46
Stopy ALSOLu v Zambii	47
Naši noví kolegové	50
Vaše fotografie	51
Pro pobavení	52



Redakční rada:

Mgr. Dagmar Obšilová
dagmar.obsilova@alsol.cz

Ing. Hana Stejskalová
Ing. Pavel Bednář
Ing. Martin Stacho
Bc. Jan Ťulpík

korektura:
Mgr. Dana Klimešová



Úvodní slovo výrobního ředitele



Vážené kolegyně, vážení kolegové, milí čtenáři a příznivci lesa,

letošní rok se přehoupl do své druhé poloviny a máme tak možnost trochu se ohlédnout za tím, co nám zatím přinesl i vzal, a zároveň vyhlížet a očekávat budoucí.

Jistě největší událostí byl odchod našeho otce arcibiskupa do jeho nového působiště. Rozloučení nebylo lehké, byl naší arcidiecézi i společnosti ALSOL vždy velkou oporou a dobrým pastýřem. Přejeme mu, ať i v novém působišti plody jeho práce přinášejí stejný užitek.

Velmi zásadně nás ovlivňoval konflikt na Ukrajině, který spolu s doznívajícími proticovidovými opatřeními výrazně zasahoval do našich osobních i profesních životů. Přinášelo nám to sice problémy se zajišťováním lesnického provozu a prací, ale zároveň také příležitost k zamyslení nad vlastním žebříčkem hodnot a možnost více než jindy otevřít srdce i ruku s pomocí jiným. Velké díky patří všem, kteří jakkoliv přispěli a myslím, že to byli všichni zaměstnanci ALSOL.

Výrobní činnosti společnosti se podařilo zajišťovat bez výrazných výkyvů a v plánované výši. V těžební oblasti pokračovalo zpracování zejména kůrovcové těžby nahodilé a konečně byl také větší prostor pro výchovné těžby, které se podařilo zajistit na více než 700 ha. Zásoby dříví se průběžně dařilo udržovat na provozním minimu.

Pěstební činnosti byly podobně naplňovány a byla tak provedena umělá obnova lesa na téměř 400 ha, přirozená obnova na bezmála 80 ha a výchova porostů prořezávkami na 60 % ročního projektu. V následném období nás čeká zejména zvládnutí následků extrémního letního sucha a teplot na stav lesních porostů.

Přeji všem, ať nám těžkosti přicházející zvenčí přinášejí vždy i svoji kladnou stránku, ať nás jejich překonání naplňuje. A ze všeho nejvíce - těch těžkostí co nejméně.

mgr. Robert Psota



Stromy *Joyce Kilmer*

Neznám báseň, která v kráse
stromu v lese vyrovná se.

Stromu, který kmenem saje
živou vodu z hlubin kraje.

Stromu, jenž se v rozjímání
před Bohem a větrem sklání.

V koruně uprostřed hvozdu
v létě hnízdí párek drozdů.

Lůžko skýtá dešti, sněhu,
ptákům stravu, domov, něhu.

Složit báseň i já mohu.
Stvořit strom však patří Bohu!





Slavnostní žehnání Pily Vápenná



10. června požehnal Pile Vápenná Mons. Jan Graubner, arcibiskup olomoucký. Slavnostní akt proběhl za přítomnosti zaměstnanců Arcibiskupských lesů a statků Olomouc s.r.o., hejtmána Olomouckého kraje, starostů okolních obcí a obchodních partnerů, kteří se významně podíleli na vybudování pilařského závodu.



Ze života polesí

Mírov

Text: Ing. Tomáš Lenhart

V aktuálním čísle představíme polesí Mírov, které je jedním z tzv. jižních polesí. Hlavní část polesí je situována kolem obcí Mírov a Hynčína v rámci Zábřežské vrchoviny. Dva odloučené lesnické úseky se nacházejí okolo měst Svitavy a Konice. Nejvyšším bodem polesí je Kančí vrch u Hynčiny s nadmořskou výškou 605 m n. m.

Výměra lesního hospodářského celku Mírov (LHC) je 5262 ha a zajímavostí je, že zasahuje do tří krajů, a to Olomouckého, Pardubického a Jihomoravského. Území polesí Mírov se rozkládá ve dvou přírodních lesních oblastech (PLO). Převážná část se nachází v PLO 31 – Českomoravské meziohří (83 %) a zbytek v PLO 30 – Dražanská vrchovina (17 %). Co se týče cílových hospodářských souborů, nejvíce je zde zastoupen HS 45 – hospodářství živých stanovišť středních poloh.



Budova polesí Mírov. Foto: Archiv ALSOL

Území polesí je rozděleno na šest lesnických úseků a personálně jeho chod zajišťuje 10 THP pracovníků a jeden pracovník jako obsluha firemního traktoru Valtra. Sídlo polesí se nachází v lese blízko obce Mírov v bývalé hájovně, která byla v roce 2017 kompletně zrekonstruována. Hlavní budova slouží jako kanceláře pro THP pracovníky, ve vedlejší budově se pak nachází hospodářská část se sklady materiálu, chladicím zařízením na zvěřinu a v patře s ubytováním pro hosty. Dále má polesí nově postavenou hájenu v Javorníku u Svitav, která slouží jako kancelář hajného a zároveň zde hajný s rodinou bydlí.

Největším úkolem a závazkem personálu polesí Mírov je udržení kůrovce na jeho základním stavu a ochrana jehličnatých porostů, které přečkaly kůrovcovou kalamitu předchozích let. Dále se polesí soustředí na obnovu kalamitních holin a pěstování zdravého, odolného a druhově pestrého lesa.

V rámci mysliveckého hospodaření má polesí Mírov v režii tři honitby. Honitba Kravcův kopec – hvězda se nachází kolem

Mírova a budovy polesí. Druhá honitba Nectava se nachází kolem Nectavského údolí u Konice. Třetí a největší honitbou je Hynčína – les, kterou tvoří honební pozemky kolem obce Hynčína. V těchto honitbách se můžete setkat s druhy zvěře, jako jsou srnčí, mufloní, jelen lesní, jelen sika a také černá. Co se týče silných medailových trofejí, stojí za zmínku ulovení dvou zlatých beranů v předchozích letech.

Ze zajímavostí okolí, které můžete navštívit, nesmíme opomenout asi nejnámější věznici České republiky Mírov, ze které se povedlo v roce 2000 uprchnout dnes patrně nejnámějším českému vězni Jiřímu Kajínkovi. Přes řeku Moravu leží zámek Úsov, kde se nachází Lovecko-lesnické muzeum s mnoha exempláři úlůvků majitelů zámku. Zároveň zde v letech 1852–1896 fungovala první lesnická škola na Moravě, než byla přesunuta do Hranic na Moravě. Nedaleko polesí Mírov můžete navštívit také pohádkový hrad Bouzov. Dále se na území našeho polesí nachází rekreační středisko Bozeňov s různými atrakcemi pro návštěvníky, ať už je to přehrada s přírodním koupáním či lanové centrum.



Kolektiv polesí Mírov s Mons. Janem Graubnerem. Foto: Archiv ALSOL

Rozloha PUPFL: 5270 ha

Počet úseků: 6

Počet zaměstnanců: 11

platnost LHP pro LHC Mírov: 2017-2026

Etát po dobu platnosti plánu: 560 000 m³

**Plánovaná obnova dle LHP v ha (celková umístěná)
770,42 ha**

Struktura dřevin: smrk (63 %), buk (21 %) (údaje k r. 2017)

Ochrana přírody: na území není zřízeno žádné maloplošné ani velkoplošné chráněné území ani žádný prvek soustavy NATURA 2000.

zprávy

z Pily Vápenná

Vývoj na trhu s řezivem

Rozhovor s Vlastimilem Chaloupkou, vedoucím Pily Vápenná
*rozhovor proběhl v červenci 2022

Trh s řezivem zažívá již druhý nestandardní rok. Anebo se snad cenové výkyvy a rychlé změny poptávky stanou v dřevařském průmyslu standardem?

V loňském roce došlo k ochlazení poptávky po řezivu v měsících září a říjen. Před koncem roku se situace lehce stabilizovala a do nového roku jsme vstupovali trochu s obavou jak se bude trh s řezivem vyvíjet dále.

Myslím, že pro všechny bylo velkým překvapením oživení poptávky po stavebním řezivu hned od začátku ledna. Výroba opět nestihala a dodací lhůty se začaly protahovat, což mělo za následek i zvyšování cen řeziva. Ta ovšem rostla výrazně pomaleji a opatrněji než v roce předchozím a loňského maxima nedosáhla. Pocity spokojenosti nám však občas kalily obavy, kdy dojde zase k propadu poptávky.



ilustrační foto z Pily Vápenná. Foto: Bc. Jiří Sejkora

Bude to dříve než loni? Nebo k němu letos nedojde, protože v Evropě chybí řezivo a výrobky z něho ze zemí zmítaných válkou? Pelety z Běloruska, řezivo z Ukrajiny, překližka z Ruska a další produkty se přestaly dovážet. Pro pilaře těžké časy začaly ve druhém čtvrtletí, kdy z obavy nedostatku suroviny vystoupala cena kulatiny k hranici rentabilnosti výroby. Máme za sebou polovinu roku, jdeme do prázdninového období. To, co se občas predikovalo, se pomalu naplňuje. Poptávka po řezivu opět stagnuje a ceny řeziva klesají letos dříve než vlani.

Jaké další faktory mohou hrát roli v cenách dříví?

Jaký vývoj bude mít cena pilařské kulatiny se uvidí v následujících měsících. Velkou neznámou, která může mít na to vliv, je rozsah kůrovcové kalamity v jednotlivých regionech. Paradoxem je, že i přes obavy z nedostatku je většina velkých zpracovatelů zásobena

dřevní hmotou dobře a má sklady plné. Nyní na většině závodů dochází k odstávkám z důvodů dovolených a údržby a příjem kulatiny pozastavili. Toto nese riziko rozšíření kůrovce, jelikož napadená hmota není z lesa kam odvézt. Jedna z možností, jak tomu zabránit, je chemické ošetření. To s sebou nese ale zvýšené náklady a další rizika ve vztahu k životnímu prostředí.

Jak byste tedy situaci shrnul?

Dnes si už nedovoluji predikovat, jaký bude na trhu s řezivem další vývoj. To ukáže blízká budoucnost. V každém případě je ale dřevo v našich podmínkách nenahraditelný stavební materiál, tak že se o svoji budoucnost bát nemusíme.

Prožijte pěkné letní dny v kruhu svých blízkých a na místech, které máte rádi.



Vlastimil Chaloupka, vedoucí Pily Vápenná. Foto: Bc. Jiří Sejkora

PILA VÁPENNÁ NABÍZÍ

latě

hranoly

prkna

fošny

* ze smrkového dřeva

nabízíme také:

- ▶ impregnaci řeziva proti plísní, dřevokazným houbám, hmyzu
- ▶ sušení řeziva

nově v provozu

Pilařský závod

Vápenná

objednávky:

+420 734 492 670

Vápenná 300, 790 64 (okres Jeseník)

ukázat na mapě

www.alsol.cz

Téma: VODA V NAŠICH LESÍCH

Voda významně ovlivňuje řadu přírodních procesů a většinu lidské činnosti. Dostupnost vody, vsakové poměry, zásoby spodní vody, využití povrchové vody, regulace teploty v krajině a snížení negativního dopadu klimatických změn, to vše spolu úzce souvisí. A přestože závazné ministerské dokumenty (Národní akční plán adaptace na změnu klimatu) máme, ty vodu v lese neudrží. Je na provozních pracovnících, lidech v terénu, aby s rozmyslem a vizí do budoucna využili všechny možnosti a existující nástroje a pracovali na udržení či zkvalitnění vodohospodářské funkce lesa. Jak se to Arcibiskupským lesům a statkům daří?

Opravy studánek

Arcibiskupské lesy a statky Olomouc s.r.o. postupně opravují původní studánky a prameny, kterých se v rámci spravovaných majetků nachází několik desítek až stovky. Z posledních velkých rekonstrukcí lze připomenout opravu Antoníčkovy pramene a Pramene dobré naděje ve Vápenné.



zleva: Antonínův pramen, Pramen dobré naděje. Foto: Archiv ALSOL..

V předchozích letech společnost spolupracovala např. na obnově studánky u Lvích hlav (Polesí Kroměříž), Machovy studánky či Teodorova pramene (polesí Chvalčov).

Maximální pozornosti se však studánkám a pramenům dostane v nadcházejícím období, kdy mají Arcibiskupské lesy a statky Olomouc s.r.o. v plánu opravit více než desítku původních vodních staveb. Z toho opravu třinácti studánek pomůže navíc zafinancovat dotační program Olomouckého kraje.



zleva: Machova studánka, Teodorův pramen. Foto: Ing. Pavel Bednář.

Úpravy a budování malých vodních nádrží

Nehostinné rumiště v areálu Pily Vápenná se dočkalo kompletní proměny na upravenou retenční nádrž, která zadržuje povrchovou vodu z okolních polí a zároveň do ní ústí drenážní systém areálu pily. Vodní nádrž nyní plní funkci nejen estetickou, ale zároveň poskytuje příhodné životní prostředí mnoha živočichům.

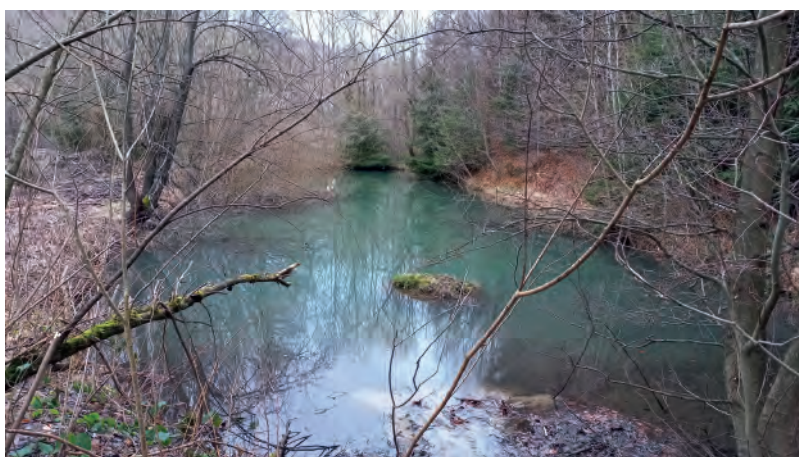


Aktuálně je okolí retenční nádrže zatravněno a její břehy postupně zarůstají místní druhovou skladbou.

Údržba stávajících nádrží je stejně důležitá, jako budování nových. U nádrže v Kotárech na polesí Chvalčov proběhlo vyřezání přerostlých dřevin a vyčištění okolí. Nádrž se prosvětčila a zpřístupnila kolemjdoucím.



Rumiště před zbudováním nádrže. Foto: Vlastimil Chaloupka.



Zarostlá nádrž v Kotárech. Foto: Jiří Schmidt.



Vodní nádrž u Pily Vápenná Foto: archiv ALSOL.



Nádrž v Kotárech po prořezání. Foto: Jiří Schmidt.

Budování tůň

Tůně, mělké terénní deprese, zčásti zazemněné s lužní vegetací, představující významný biotop flóry a fauny (především zákonem chráněných obojživelníků). Lesníci Arcibiskupských lesů a statků Olomouc s.r.o. na vhodných lokalitách nechávají tůňky vyhloubit a přirozeně zarůst vegetací. Podobných uměle vybudovaných tůní se v lesích ve správě společnosti nachází desítky.



Umělá tůň na zalesněné pasece polesí Rejvíz. Foto: archiv ALSOL.

Podpora mokřadů

Řeka Morava (polesí Kroměříž) původně přirozeně meandrovala a pravidelně se rozlévala. V současné urbanizované krajině toto již není možné. Avšak v některých částech byla v jejím korytě ponechána mrtvá ramena, která kromě jiného zajišťují i nezpochybnitelný prvek ochrany majetku před povodněmi.



Slepé rameno řeky Moravy. Foto: archiv ALSOL.



Uměle vybudovaný mokřad na polesí Rejvíz. Foto: Ing. Martin Stacho.

Velké vodní nádrže na pozemcích ve správě ALSOL

Záhlinické rybníky (polesí Kroměříž) jsou napájeny z říčky Rusava a potoka Mojena. Budovány byly již od 14. století a v letech 1547–1573 je rozšířil olomoucký biskup Jan Dubravius. V 18. století byly vysušeny a převedeny na pastviny. Až v letech 1953–1982 je obnovilo Státní rybářství Přerov. Dnes na rybníční soustavě s rozlohou 239 ha hospodaří Rybářství Hulín. Svoji produkcí 1500 q tržních ryb, 600 q násady a 130 q plůdku se řadí k významným producentům sladkovodních ryb na Hané.

Z hlediska ornitologického lokalita právem patří mezi nejhodnotnější mokřady na střední Moravě, od roku 1985 je zde zřízen Přírodní park Záhlinické rybníky, do něhož patří i lužní lesy lesnického úseku Zámeček. Na Záhlinických rybnících a jejich okolí bylo do současné doby zjištěno 238 druhů ptactva, z toho 117 druhů hnízdících. Mezi nejvýznamnější hnízdní ptáky patří orel mořský a volavka červená. Arcibiskupské lesy a statky Olomouc s.r.o. se významně zapojují do spolupráce s ornitology: Ornitologické stanici při Muzeu Přerov byla pronajata chata Filena a zkušeným ornitologům je umožněn odchyt ptáků za účelem kroužkování a dalšího výzkumu (text: Jaromír Beran).



Záhlinický rybník (polesí Kroměříž). Foto: Jaromír Beran.

Pravděpodobně největší vodní nádrž v blízkosti lesních majetků Arcibiskupství olomouckého je Vodní nádrž Opatovice (polesí Kroměříž). Nádrž byla vybudována v letech 1969–1972 na říčce Malá Haná.

Do trvalého provozu byla uvedena v roce 1979. Má sypanou hráz s výškou 36 metrů, objem zadržené vody je přibližně 10 milionů m³ a zatopená plocha 70 ha. Jedná se o vodárenskou nádrž, jejím hlavním účelem je dodávat vodu pro skupinové vodovody Vyškov a Bučovice. Dalšími účely nádrže jsou ochrana před povodněmi, zajištění trvalého průtoku ve vodních tocích Malá Haná a Haná a výroba elektrické energie.

Z této vodárenské nádrže je zásobováno vodou přibližně 42 000 obyvatel. Je proto veřejnosti nepřístupná – k zajištění ochrany vydatnosti, jakosti a zdravotní nezávadnosti vody má stanovená ochranná pásma I. a II. stupně. Do ochranného pásma I. stupně je podle vodního zákona vstup zakázán a v ochranných pásmech II. stupně (jednotlivých zónách) jsou činnosti, kterými by mohlo dojít k ohrožení vodního zdroje, omezené.

Povodí nádrže má rozlohu cca 43,24 km², zasahuje do části Dražanské vrchoviny. Nádrž je také prostředím pro chráněné živočichy, například škeble a raky. V letech 2017 až 2019 prošlo vodní dílo Opatovice rozsáhlou rekonstrukcí a modernizací, takže splňuje nejprísnejší podmínky kladené na bezpečnost a provoz (text Ing. Miroslav Foltýn).



Nová hráz, Vodní nádrž Opatovice, r. 2020. Foto: Ing. Miroslav Foltýn.

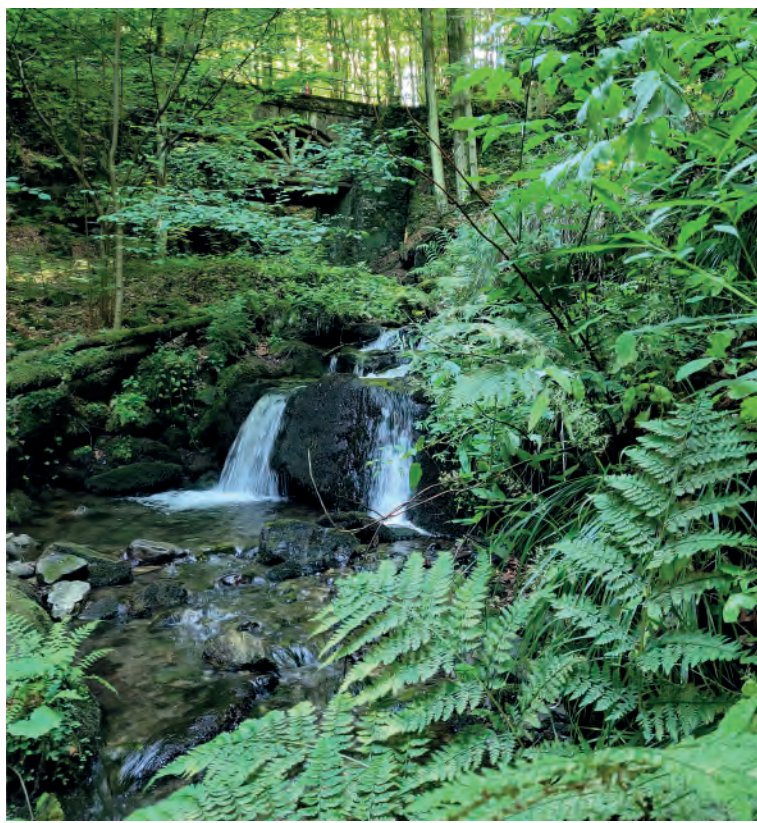


Opatovická nádrž v roce 2005. Foto: Ing. Miroslav Foltýn.

Strategie Arcibiskupských lesů a statků Olomouc s.r.o. v zadržování vody

Vodní deficit a nadprůměrně vysoké teploty posledních let dopadají negativně na lesní porosty po celé republice. Zadržování vody v krajině je proto stěžejním úkolem při ochraně životního prostředí. Arcibiskupské lesy a statky Olomouc s.r.o. podporují zadržování vody dvěma způsoby - intenzivním zalesňováním holin a udržitelným hospodařením v lesích tak, aby lesní porosty správně plnily své mimoprodukční funkce včetně vsakování, zadržování a transpirace vody. Druhým způsobem, kterým společnost pracuje na zadržení vody v krajině, je budování vodních děl malého a středního charakteru, především tůň a malých retenčních nádrží.

Arcibiskupské lesy a statky Olomouc s.r.o. myslí i na relaxační a estetickou funkci těchto vodních staveb, proto již nyní a i v následujících letech plánují opravit desítky původních studánek a pramenů na turistických trasách v lesích ve správě společnosti.



Lesní bystřina na polesí Vápenná. Foto: Ing. Martin Stacho.



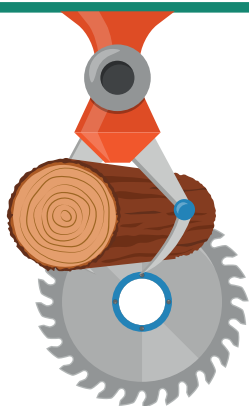
**pěstební činnost
k 31. 7. 2022**

polesí	obn. um. v tis. v ks	obnova přír. v ha	holina v ha
Kroměříž	432,73	14,68	70
Chvalčov	604,88	10,67	391
Mírov	287,68	11,36	87
Domašov	83,58	3,50	30
Rejvíz	691,43	20,30	183
Vápenná	70,99	18,16	62
celkem	2 171	79	823



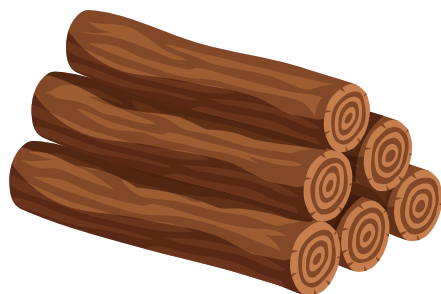
**těžba
k 30. 6. 2022**

polesí	těžba projekt m ³	těžba skuteč. v m ³
Kroměříž	60 000	34 789
Chvalčov	84 000	58 629
Mírov	78 000	40 647
Domašov	45 000	26 286
Rejvíz	100 000	59 081
Vápenná	65 000	42 234
celkem	432 000	261 666



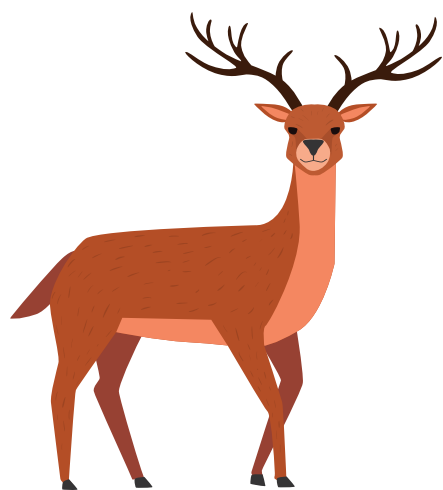
**pořez na Pile
Vápenná 1. pol. 2022**

pořez	m ³
I. Q	13 467
II. Q	14 109
celkem 1. pololetí	27 576



dodávky dříví k 30. 6. 2022

polesí	prodej dříví v m ³	z toho dodávky na pilu v m ³
Kroměříž	36 139	478
Chvalčov	50 973	2 207
Mírov	38 743	3 599
Domašov	11 196	41
Rejvíz	34 154	4 604
Vápenná	33 580	2 705
MES Vápenná	1947	-
MES Písečná	27 767	3 547
celkem	234 503	17 183



odlov spárkatá 2021/2022 (k 30. 6. 2022)

polesí	odlov spárkatá v ks
Kroměříž	209
Chvalčov	78
Mírov	103
Domašov	88
Rejvíz	110
Vápenná	150
Celkem	738



plán 2022

polesí	těžba projekt m ³	výsadba v tis. ks
Kroměříž	60 000	600
Chvalčov	84 000	1 486
Mírov	78 000	584
Domašov	45 000	149
Rejvíz	100 000	1298
Vápenná	65 000	190
celkem	432 000	4 308 (bez zaokrouhlení)

Co jsme pořídili, vybudovali

REKONSTRUKCE LESNÍ CESTY



Oprava cest Rosošné a Švajgrovka, Chvalčov. Foto: Ing. Pavel Bednář.

REKONSTRUKCE LOVECKÉ CHATY PLCH

Oblíbená lovecká chata Plch na polesí Domašov v Jeseníkách se dočkala rekonstrukce. Konkrétně se správní úsek Arcibiskupských lesů a statků Olomouc s.r.o. postaral o novou střechu, komín a opravu obložení. Lovecká chata tak nyní opět slouží široké veřejnosti ke krátkodobému pronájmu uprostřed ničím nerušené přírody.



Lovecká chata Plch po rekonstrukci. Foto: Ing. Nataša Haarbeck.

NOVÉ VYBAVENÍ TURISTICKÉHO ODPOČÍVADLA

Nový altán nedaleko Rajnochovic na polesí Chvalčov se dočkal i posezení. Stávající odpočívadlo již nebylo v dobrém technickém stavu, a proto jej lesníci v průběhu loňského roku nechali obnovit. Lavice však řemeslníci vyrobili až v průběhu letošního jara. Nyní je altán kompletní. V opravách a doplnění turistických odpočívadel plánují Arcibiskupské lesy a statky Olomouc s.r.o. pokračovat.



Nové vybavení turistického odpočívadla. Foto: Jiří Schmidt.

OPRAVY STUDÁNEK A ZASTAVENÍ

Arcibiskupské lesy a statky Olomouc s.r.o. zahájily sérii oprav a rekonstrukcí původních studánek, pramenů a turistických zastavení v rámci severních polesí v Jeseníkách a Rychlebských horách. Rekonstrukce se mohou uskutečnit i díky finanční podpoře z dotačního programu Olomouckého kraje, který pomůže pokrýt opravu dvanácti studánek.

Těsně před završením rekonstrukce se nyní nachází Mohyla sv. Rocha na polesí Rejvíz. Kamenná mohyla z roku 1848 se tyčí na turistické stezce mezi Rejvízem a Mariahilf, proto bude kromě celkové revitalizace doplněna také lavičkami pro poutníky.



Původní podoba mohyly na historické fotografii. Foto: archiv ALSOL.



Probíhající opravy na Mohyle sv. Rocha. Foto: Ing. Ondřej Truneček.

Rychlé zprávy z ALSOLu

ALEJE VE VÁPENNÉ

Téměř tři desítky plodonosných stromů vysadili lesníci Arcibiskupských lesů a statků Olomouc s.r.o. na dvou lokalitách polesí Vápenná. Plody vysazených jabloní a hrušní navýší úživnost revíru pro zvěř a zároveň podpoří biodiverzitu krajiny. Výsadbu plodonosných dřevin a jejich ochranné oplocení pomohla zafinancovat dotace Ministerstva životního prostředí ČR.



Jedna z alejí ve Vápenné. Foto: Archiv ALSOL

CVIČENÍ HASIČŮ NA MÍROVĚ

Lesní porosty na polesí Mírov, které v únoru zasáhla silná vichřice, posloužily k výcviku Hasičskému záchrannému sboru Olomouckého kraje. Hasiči z požární stanice Zábřeh se na zdejších polomech seznamovali se specifiky odklizení zavěšených či napružených stromů. Lesníkům tak zároveň pomohli s odklizením následků po větrné kalamitě.



Výcvik hasičů na polesí Mírov. Foto: Archiv ALSOL.

DAR MATEŘSKÉ ŠKOLE

Dva kusy akátového kmene z polesí Kroměříž putovaly do Církevní mateřské školy Ovečka v Olomouci, kde doplnily venkovní inventář pro děti. Akátové dřevo je trvanlivé a ideální pro venkovní užití.



Lavička z akátu v MŠ Ovečka. Foto: Archiv ALSOL.

NÁVŠTĚVA ZE ŠLP KŘTINY

Arcibiskupské lesy a statky Olomouc s.r.o. uspořádaly společné školení sortimentace dříví pro pracovníky Školního lesního podniku Masarykův les Křtiny. Kolegové lesníci si v rámci setkání mohli prohlédnout cenné výřezy dříví, které byly součástí aukce cenného dříví Arcibiskupských lesů a statků Olomouc s.r.o.



Exkurze ŠLP Křtiny. Foto: archiv ALSOL.

ŠKOLENÍ VYZNAČOVÁNÍ ZÁSAHŮ

V polovině dubna uspořádali naši kolegové metodicko-instruktažní školení ve vyznačování výchovných zásahů v mladých lesích. Cílem setkání bylo sjednocení pohledu na výchovu mladých porostů a odborná diskuze.



Školení vyznačování zásahů. Foto: archiv ALSOL.

Rychlé zprávy z ALSOLu

EXKURZE VE VÚLH KUNOVICE

Na konci dubna přivezli naši kolegové 300 ks vrbových a topolových řízků z Výzkumného ústavu lesního hospodářství Kunovice, které zapíchlí v lesní školce Kroměříž a nyní je pěstují k budoucímu vysazení. Zároveň se zde v rámci odborné exkurze dozvěděli cenné informace o pěstování ořešáku černého.



Exkurze za pěstováním ořešáku černého. Foto: Archiv ALSOL

VYBAVENÍ PRO LESNICKÉ UČNĚ

Neprožezné kalhoty, blůzu, antivibrační rukavice, ochrannou přilbu se štítem a sluchátky a také neprožeznou obuv získali žáci 2. ročníku oboru Lesní mechanizátor ze Střední odborné školy sv. Jana Boska v Kroměříži od společnosti Arcibiskupské lesy a statky Olomouc s.r.o.

Sponzorský dar v podobě ochranného vybavení věnuje společnost budoucím lesním pracovníkům každým rokem. Není to však jediná forma naší spolupráce s odbornou školou sv. Jana Boska, dlouhodobě umožňujeme studentům vykonávat odborné praxe v rámci námi spravovaných polesí, kde mají k dispozici mimo jiné i trenažér na pořez motorovou pilou či lesní školku, kde se učí zásady pěstování sazenic," uvedl jednatel Arcibiskupských lesů a statků Olomouc s.r.o. Ing. Arnošt Buček.



Ing. Arnošt Buček při předávání vybavení. Foto: Archiv ALSOL

EXKURZE V NADACI L. PREČANA

Lesní majetky Nadace Doktora Leopolda Prečana hostily naše kolegy z Arcibiskupských lesů a statků Olomouc, kteří se zde seznámili s prováděním výchovných zásahů v dubovém hospodářství.



Odborná exkurze v lesích Nadace Dr. Leopolda Prečana. Foto: Archiv ALSOL.

ŘÁDĚNÍ VANDALŮ NA DOMAŠOVĚ

Prázdné lahve od alkoholu, lidské výkaly a vyvrácený rozcestník. V takovém stavu našli kolegové z polesí Domašov turistické odpočívadlo na Javoříku po druhém červencovém víkendů. Arcibiskupské lesy a statky Olomouc dlouhodobě investují do obnovy a opravy drobných lesních staveb, ať už se jedná o lovecké chaty či turistická odpočívadla, ovšem někteří bezohlední návštěvníci lesa nám tyto záměry komplikují. Za poškození majetku hrozí pachatelům trestní postih.



Následky po nočním večírku u turistického odpočívadla. Foto: archiv ALSOL.

ALSOL a pomoc UKRAJINĚ

Události, které v únoru začaly invazí ruských vojsk na území Ukrajiny, výrazně zasáhly také zaměstnance a vedení Arcibiskupských lesů a statků Olomouc s.r.o. Nebývalá vlna solidarity se zasaženými obyvateli válečných oblastí vyvrcholila materiální sbírkou a prohloubením spolupráce s Arcidiecézní charitou Olomouc a regionálními pobočkami charity v Jeseníkách či Bystřici pod Hostýnem.



Prostory bývalé tělocvičny v ústředí společnosti slouží jako sklad. Foto: Archiv ALSOL.



Zaměstnanci společnosti věnovali do materiální sbírky trvanlivé potraviny, oděvy, drogerii i předměty denní potřeby. Foto: Archiv ALSOL

V nevyužívané části budovy ústředí společnosti, která dříve sloužila jako tělocvična, vznikl provizorní sklad materiální pomoci Arcidiecézní charity Olomouc. Pracovníkům charity ochotně pomáhali naši kolegové s manipulací a stěhováním těžkých postelí, kolečkových křesel aj. Vedení společnosti jednalo také se zástupci Charity Bystřice p. Hostýnem o případném využití budovy bývalého internátu na polesí Chvalčov. Tato budova nakonec využita nebyla.



Desítky zdravotnických postelí jsou uskladněny v ústředí ALSOL. Foto: Archiv ALSOL.

Naopak budovy, které našly využití, jsou bývalé sídlo MES Vápenná, jež je nyní k dispozici Charitě Jeseník, a bývalé sídlo ústředí na Sv. Kopečku, kde nyní sídlí děti z ukrajinského dětského domova. Celý článek o dětech z dětského domova, které našly nový domov na Sv. Kopečku, si můžete přečíst na následujících stranách časopisu.



Bývalý internát na polesí Chvalčov. Foto: Archiv ALSOL.



Prezenční forma dražby na aukci dříví. Foto: archiv ALSOL.

Aukce dříví

v Kroměříži

V prvním čtvrtletí letošního roku proběhly dvě aukce dříví společnosti Arcibiskupské lesy a statky Olomouc s.r.o. na polesí Kroměříž. Obě aukce se setkaly s úspěchem a pro lesníky tak otevřely nové možnosti prodeje výjimečných sortimentů.

Obě aukce probíhaly v prezenční a obálkové formě, přičemž mezi zájemci byli nejen Češi, ale i Slováci, Rakušané či Poláci, kteří zde vybírali ideální výřezy pro jejich zpracovatelskou výrobu. Dřevo z vyvrálých porostů najde využití například v nábytku, uměleckých dílech či hudebních nástrojích.

„Vítaným zpestřením bylo zapojení dalších 12 lesnických subjektů, které nabídly své dříví k dražbě a významně tím rozšířily nabídku. Aukce dříví je významnou událostí, kde se spolu setkávají správci lesů, obchodníci s dřívím i dřevozpracovatelé. Je to okamžik, kdy dochází ke zhodnocení práce několika generací lesníků, kteří se o dané lesní porosty po desetiletí i staletí starali a starají,“ uvedl Ing. Arnošt Buček, jednatel Arcibiskupských lesů a statků Olomouc s.r.o.

Přínosem tohoto způsobu prodeje je, že cenné dříví ze zralých mýtních porostů najde odpovídající využití u specifického okruhu zpracovatelů a získá tak na přidané hodnotě. Výnosy z aukce dříví naopak umožní vlastníkům lesů nejen financování obnovy a výchovy lesa, ale také např. obnovu lesních cest, studánek a tím posílení ostatních užitečných funkcí lesa.

1. aukce (17. 2. 2022)

objem draženého dříví: více než 850 m³
počet dražených výřezů: 450 ks
nejvyšší cena za m³: 39 300 Kč
nejdražší výřez: ořešák černý

2. aukce (31. 3. 2022)

objem draženého dříví: více než 1400 m³
počet dražených výřezů: 1 227 ks
nejvyšší cena za m³: 26 900 Kč
nejdražší výřez: dub letní



Výjimečné výřezy na aukci dříví. Foto: Archiv ALSOL.



DŘÍVÍ na betlém z polesí Chvalčov

Nakládka dříví na betlém. Foto: Ing. Ondřej Veteška.

Baziliku na Svatém Hostýně ozdobí letos o Vánocích nový betlém v životní velikosti.

Dřevěné sochy vyrobí žáci Střední školy nábytkářské a obchodní v Bystřici pod Hostýnem, vhodné kvalitní dřevo zajistili lesníci Arcibiskupských lesů a statků Olomouc.

„Matici svatohostýnské jsme věnovali celkem šest kusů lipových výřezů, každý o délce dva metry. Dříví musí být kvalitní, bez suků a dostatečně rovné, aby z něj bylo možné vyrobit krásné a trvanlivé sochy bez kazů,“ vysvětluje jednatel Arcibiskupských lesů a statků Olomouc s.r.o. Ing. Arnošt Buček s tím, že dříví pochází z lesů Hostýnských vrchů. „Jsme rádi, že výřezy zůstanou v lokalitě svého původu a díky nové podobě, kterou pod rukama umělců získají, budou na Svatém Hostýně symbolickou připomínkou naší generace lesníků, řezbářů i farníků minimálně po další desetiletí,“ doplňuje Ing. Arnošt Buček.

Dřevěné sochy vyrobí žáci z oboru Uměleckořemeslné zpracování dřeva a oboru Umělecký truhlář a řezbář Střední školy nábytkářské a obchodní v Bystřici pod Hostýnem v rámci sochařského sympozia. Tématem letošního roku je „CIVILIZACE“.

„Plánujeme s žáky vyrobit šest soch, za použití motorových pil a řezbářských dlát. Sochy budeme vytvářet v průběhu měsíce září, takže na Svatém Hostýně by si je poutníci mohli poprvé prohlédnout již v rámci letošních vánočních svátků,“ uvedl vedoucí učitel odborného výcviku Střední školy nábytkářské a obchodní v Bystřici pod Hostýnem Miloslav Zaorálek.

Dřevěný betlém v životní velikosti plánuje Matice svatohostýnská spolu s duchovní správou na Svatém Hostýně umístit přímo před baziliku Nanebevzetí Panny Marie. „Nový betlém bude umístěn po levé straně hned vedle vrchní části schodiště do baziliky, na zatravněném ostrůvku,“ uzavírá vedoucí hospodářské správy Matice svatohostýnské Josef Kužel.



Bazilika na sv. Hostýně. Foto: wikipedia.cz

OBRAZEM ...



V zahradě ústředí společnosti již bzučí vlastní včelstva. Foto: Archiv ALSOL.



Ukázka práce železného koně na poleších Chvalčov. Foto: Archiv ALSOL.



Pomoc našich kolegů ve vinicích Arcibiskupského vína Foto: Archiv ALSOL.



Prezentace společnosti na Minitrhu církevní turistiky. Foto: Archiv ALSOL.



Exkurze dětí ze ZŠ Vápenná na Pile Vápenná. Foto: Archiv ALSOL.



Pastýř Gill, dětská soutěž ke dni Mokřadů. Foto: Archiv ALSOL.

Lesní pedagogika



DEN ZEMĚ NA POLESÍ CHVALČOV

Mezinárodní Den Země pojali žáci deváté třídy základní školy v Bystřici pod Hostýnem po svém.

Vydali se za lesníky na polesí Chvalčov, kterým pomohli s úklidem kleslí a následně pod jejich vedením společně zalesnili kus kalamitní holiny. Děkujeme žákům a jejich učitelům za pomoc i za příkladný přístup.



Den Země na polesí Chvalčov. Foto: archiv ALSOL.

FARNÍ POUŤ

Začátkem května odstartovala pásma programů lesní pedagogiky Farní pouť u kostela sv. Filipa a Jakuba, kam si nás pozvala Římskokatolická farnost Zlín.



Farní pouť Zlín. Foto: archiv ALSOL.

SEMINÁŘE LESNÍ PEDAGOGIKY

V květnu se naše kolegyně účastnily mezinárodního semináře lesní pedagogiky v Curychu, který se zaměřoval na aktivity spojené s klimatickou změnou a zadržováním vody v krajině.



European Forest Pedagogics Congress 2022. Foto: archiv ALSOL.

Druhý seminář pro lesní pedagogy na Slapské nádrži byl tentokrát zaměřen na prohlubování znalostí první pomoci. Účastníci si při praktických nácvicích vyzkoušeli situace, se kterými se mohou setkat nejen při programech lesní pedagogiky. Výstupem semináře byl certifikát o absolvování.



Seminář první pomoci pro lesní pedagogy na Slapech. Foto: archiv ALSOL.

OTEVÍRÁNÍ PRAMENŮ V JESENÍKU

Po dvouleté pauze se opět ve městě Jeseník konala akce Otevírání pramenů, kterou doplnil program lesní pedagogiky Arcibiskupských lesů a statků Olomouc s.r.o.



Otevírání pramenů Jeseník. Foto: archiv ALSOL.

Lesní pedagogika

DEN DĚTÍ NA POLESÍ REJVÍZ

V polovině května zavítali žáci ze Základní školy Jeseník na polesí Rejvíz. Naši kolegové - lesní pedagogové, si pro ně připravil nabitý program o dřevinách a nechybělo ani krátké seznámení s myslivostí.



Lesní pedagogika na Rejvízu. Foto: Archiv ALSOL.

DEN DĚTÍ V JAVORNÍKU

Kolegové z polesí Vápenná připravili zábavný program lesní pedagogiky v rámci Dětského dne města Javorník v Rychlebských horách. Děti se seznámily s lesním biotopem, naučily se poznávat zvěř a navíc si mohly vyrobit i papírovou masku zvěře.



Dětský den v Javorníku. Foto: Archiv ALSOL.

VÍKEND OTEVŘENÝCH ZAHRAD

Již podruhé se naši lesní pedagogové zúčastnili víkendové akce Víkend otevřených zahrad v Podzámecké zahradě Arcibiskupského zámku Kroměříž. Akce pro širokou veřejnost nabídla program návštěvníkům, v rámci kterého se představily mimo jiné subjekty Arcibiskupství olomouckého. Naši lesní pedagogové seznámili děti s lesem a moderním hospodařením v lese.



Víkend otevřených zahrad v Kroměříži. Foto: Archiv ALSOL.

LESNÍ HRY VE VÁPENNÉ

V polovině června se naši kolegové z polesí Vápenná zapojili do lesní pedagogiky v rámci akce Lesní hry. Naučný program pro děti proběhl v krásném prostředí Velkého rybníka nedaleko obce Černá Voda v Rychlebských horách.



Lesní hry Vápenná. Foto: Archiv ALSOL.

LESNÍ PEDAGOGIKA PRO MŠ UHELNÁ

Čím se živí zvěř v lese a co naopak živí hajného? To se dozvěděly děti z Mateřské školy Uhelná, za kterými na konci června dorazili lesní pedagogové z polesí Domašov, aby jim přiblížili život v lese i práci lesníků.



Lesní pedagogika v mateřské škole. Foto: Archiv MŠ Uhelná.

DEN OTEVŘENÝCH LESŮ

Kampaň Sdružení vlastníků obecních, soukromých a církevních lesů

Jak vypadá práce hajného, dřevorubce nebo kočího v lese a co obnáší moderní hospodaření v lesích, to se mohli 18. června 2022 dozvědět návštěvníci prvního ročníku Dne otevřených lesů na polesí Kroměříž Arcibiskupských lesů a statků Olomouc s.r.o.

„I přes horké počasí k nám zavítalo velké množství návštěvníků všech věkových kategorií a většina z nich se zapojila také do soutěžního pásma lesní pedagogiky, kde se mohli seznámit s lesním biotopem a funkcemi lesa, dozvěděli se něco o myslivosti, houbách a v neposlední řadě o včelách a včelaření, které k lesu neodmyslitelně patří,“ komentuje akci na polesí Kroměříž jednatel Arcibiskupských lesů a statků

Olomouc s.r.o. Ing. Arnošt Buček a dodává, že lesní pedagogiku obohatila i stanoviště, která připravili studenti Střední lesnické školy v Hranicích a učni ze Střední odborné školy sv. Jana Boska v Kroměříži.

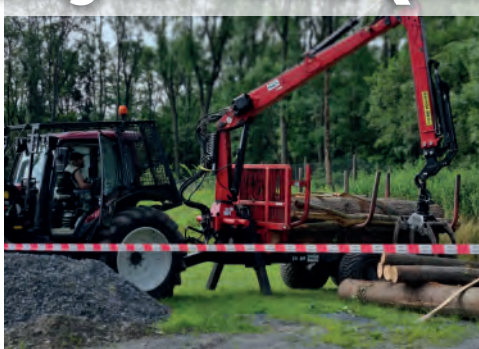
Osvětová akce Den otevřených lesů byla součástí celorepublikové kampaně Sdružení vlastníků obecních, soukromých a církevních lesů.



Do kampaně SVOLu Den otevřených lesů se zapojilo celkem 48 lesnických subjektů z celé České republiky. Foto: SVOL.



Den otevřených lesů (18. 6. 2022)



ORGANIZAČNÍ novinky a zajímavosti

Aktualizovaný systém K2 a elektronické zadávání dovolených

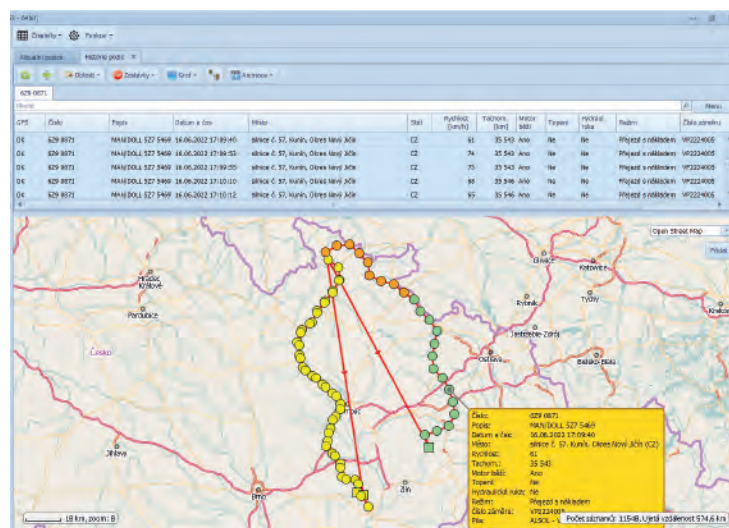
V květnu letošního roku došlo k aktualizaci firemního systému K2 z dosavadní verze Luna na verzi Ori. Přejech k nové verzi přinesl nová vylepšení a rozšíření elektronických nástrojů, např. novou verzi evidence hmotného a nehmotného majetku či elektronický docházkový systém.

Právě elektronické zadávání a schvalování dovolených je od letošního července největší novinkou, která se dotkla všech zaměstnanců Arcibiskupských lesů a statků Olomouc s.r.o. Elektronický nástroj usnadní a zpřesní administrativu spojenou s uplatňováním dovolených.

Trasování dopravců na Pile Vápenná

Pila Vápenná nově využívá speciální software společnosti GX Solution, který pomáhá s monitorováním trasy dopravců kulatiny.

Řidiči odvozní soupravy se pomocí přiděleného záměru přihlásí k jízdě na pilu, od tohoto okamžiku je možné jej sledovat až do okamžiku vykládky dříví na Pile Vápenná. Jde o přesné a objektivní stanovení odvozní vzdálenosti pro stanovení dopravného.



Ukázka programu k trasování dopravců. Zdroj: archiv ALSOL.

Areál Pily Vápenná. Zdroj: Bc. Jiří Sejkora.



ORGANIZAČNÍ novinky a zajímavosti

Valná hromada Komory církevních lesů

Nový dotační program na podporu adaptace lesních ekosystémů na klimatickou změnu, tlak na novelizaci lesního zákona a také změna postojů k produkčním funkcím lesa byly hlavními tématy Valné hromady Komory církevních lesů, která sdružuje vlastníky a správce církevních lesů v celé ČR. Pozvání na valnou hromadu přijali také zástupci Ministerstva zemědělství v čele s Václavem Lidickým z Odboru hospodářské úpravy a ochrany lesů.

Společné setkání zahájil předseda SVOL – Komory církevních lesů z. s. Petr Bláha, který spolu s dalšími členy komory apeloval na zástupce ministerstva především v otázkách úpravy podmínek příspěvku na adaptaci lesních ekosystémů na klimatickou změnu, který podle nich není pro vlastníky lesů nastaven motivačně. Dále vedli diskusi o nutnosti liberalizace lesního zákona pro nestátní vlastníky lesů a snížení administrativní zátěže správců lesů. Podle členů komory církevních lesů mají lesníci kvůli narůstající administrativní zátěži stále větší problém se fyzicky do lesa vůbec dostat.

„Majitel i správce lesa musí mít možnost svobodně rozhodovat o vlastním nebo svěřeném lesním majetku, mít dostatečný legislativní rámec k takovému rozhodování a prostor k celoživotnímu vzdělávání,“ říká předseda SVOL – Komory církevních lesů Petr Bláha.

Valnou hromadu SVOL – Komory církevních lesů hostila společnost Arcibiskupské lesy a statky Olomouc s.r.o. (ALSOL) v zázemí nově zbudované Pily Vápenná. Vlastním pilařským závodem a spravovanými lesními majetky o rozloze větší než 42 tisíc hektarů se ALSOL řadí mezi největší soukromé správce lesů v republice.

„S ohledem na koronavirová opatření jsme v loňském roce byli nuceni Valnou hromadu v podobě osobního setkání odložit až na letošní jaro,

avšak palčivé otázky, které nás trápily v loňském roce, zůstaly,“ uvádí jednatel ALSOL Arnošt Buček a upřesňuje: „Dlouhodobě se potýkáme s nedostatečným doceněním produkčních funkcí lesa. Přitom je nutné si uvědomit, že dřevo je strategická a trvale obnovitelná surovina, která hraje významnou roli v ekonomice a zaměstnanosti nejen v České republice. Pokud vlastníci nebudou mít rentabilní výsledky z hospodaření v lesích a smysluplnou návratnost nákladů vynaložených na jeho pěstování, nebudou si moci dovolit o les adekvátně pečovat. Tím by byly výrazně omezeny i mimo-produkční funkce lesa, po kterých dnes společnost volá nejvíce,“ dodává jednatel ALSOL a místopředseda Komory církevních lesů Arnošt Buček.

SVOL – Komora církevních lesů z. s. je součástí Sdružení vlastníků obecních, soukromých a církevních lesů v ČR (SVOL). Valné hromady se proto zúčastnili také zástupci republikového výboru SVOLu, jmenovitě předseda sdružení Jiří Svoboda a tajemnice Marie Růžková. Za Komoru soukromých lesů dorazil předseda Richard Podstatzký-Thonsern. Sdružení vlastníků obecních, soukromých a církevních lesů a jejich jednotlivé komory sdružují vlastníky lesů napříč celou Českou republikou. SVOL je tak významným hlasem při řešení lesnické politiky a obhajování zájmů nestátních vlastníků lesa.



Valná komora SVOL - Komory církevních lesů. Foto: archiv ALSOL.





Pila Vápenná



Zaměstnanci Arcibiskupských lesů a statků Olomouc s.r.o. s Mons. Janem Graubnerem na slavnostním žehnání Pily Vápenná.

Kalendář 2023

Posílejte své fotografie do kalendáře na rok 2023
fotografie musí být NA ŠÍŘKU
a pořízená v rámci majetků ve správě společnosti.

Své fotografie s popiskem posílejte na
dagmar.obsilova@alsol.cz

vyfot'
přírodní
zajímavost!

Slovo O VÍŘE



Mons. Josef Nuzík. Foto: www.ado.cz

Zamyšlení Mons. Josefa Nuzíka, nového administrátora olomoucké arcidiecéze

Milí zaměstnanci našeho ALSOLu, i uprostřed všedních dní se nás dotýkají události kolem nás a různé druhy setkání s lidmi. A k tomu bych chtěl nasměrovat tyto myšlenky.

Na konci měsíce června jsme se v katedrále sv. Václava v Olomouci loučili s naším otcem arcibiskupem Janem, který se stal pražským arcibiskupem a primasem českým. Dovolím si malé vysvětlení: Nyní naše arcidiecéze olomoucká nemá diecézního biskupa. Protože však nemůže zůstat bez vedení, ukládá církevní právo sboru konzultorů povinnost zvolit dočasného správce diecéze, tzv. administrátora. Byl jsem jím zvolen na dobu, než papež František po proběhlém šetření, které má na starost apoštolský nuncius v České republice, jmenuje pro olomouckou arcidiecézi nového arcibiskupa.

Zcela jistě je předem neplánovaný odchod otce arcibiskupa Jana mimořádnou událostí, která nám však může něco důležitého sdělit. Slyšel jsem od mnoha lidí, že je překvapila nejen samotná změna, ale i klidný postoj, s nímž otec arcibiskup tento velký a nový úkol přijal. Je zřejmé, že vyslovení souhlasu předcházelo vnitřní zápas, než odpověděl na tuto výzvu Svatého otce Františka. Ale postupně jsem u něho pozoroval jakousi novou sílu, s níž začal uzavírat své působení u nás a dělat potřebné kroky pro novou službu v Praze. Za tajemstvím této nově nabyté energie je přijetí tohoto úkolu jako Boží vůle s jeho životem.

Takovou sílu dává Bůh každému člověku, který je ochoten naplňovat to, k čemu ho Bůh volá. Tak např. tuto sílu dává Bůh mladým lidem k tomu, aby se nebáli vstoupit do manželství, dát život dětem a vychovávat je. Nebo Bůh dává tuto sílu každému člověku, když musí v práci překonávat různé překážky nebo začít na novém místě. Bůh poskytuje člověku novou sílu, když se mu narodí vnoučata, kterým se chce najednou věnovat více, než to dokázal u svých dětí, nebo když se z aktivního pracovního života po letech stane seniorem na zaslouženém odpočinku.

Podobně tuto sílu zakouší mnozí lidé, jimž vstoupí do života nemoc, stáří nebo se blíží konec jejich pozemského bytí. Naplňují se zde slova našeho Pána Ježíše Krista: „Já jsem s vámi po všechny dny až do konce světa.“

Ještě si dovolím krátké ohlédnutí: od středy 22. června do soboty 25. června probíhalo v Římě 10. Světové setkání rodin, kterého se zúčastnilo 2000 delegátů ze 170 zemí světa a mezi nimi mohla být i naše osmičlenná skupinka z České republiky - tři manželské



Mons. Jan Graubner při rozlučkové mši. Foto: Pavel Langer, www.ado.cz

páry, kněz a já. Během těchto dní jsme měli možnost slyšet řadu dobrých zkušeností z křesťanského života v rodině, a zaznívalo jasně, že ideální rodina na světě není, ale že rodinný život má svou neumenšenou hodnotu a krásu. Vyslechli jsme řadu životních příběhů, které dosvědčovaly, jak Bůh pomohl různým rodinám zvládnout nesnadné situace, které přinesl život.

Bylo by toho dost, co bych mohl vyprávět z těchto příběhů, avšak nejvíce nejenom mě, ale všechny přítomné, oslovilo vyprávění mladých manželů z Austrálie, kteří líčili smutný příběh své rodiny. Jednoho odpoledne přišla jejich rodina o 3 vlastní děti a 4 děti svých sourozenců, když do dětí, které šly na zmrzlinu, najel nákladák řízený zdrogovaným řidičem. Tatínek této rodiny vypravoval o tom, jak to bylo pro ně po tomto neštěstí těžké. Stáli na rozcestí, kde byly jenom dvě možné cesty: nenávidět do konce života a zahánět tento stav alkoholem, nebo odpustit. K velkému překvapení celé společnosti se manželé rozhodli, že odpustí, protože je k tomu vede víra v Boha. Vyprávění vzbudilo slzy na tvářích většiny přítomných, včetně paní překladatelky, a pak potlesk vestoje za skutečně velké hrdinství.

Když jsem se vracel z tohoto setkání z Říma, napadlo mě, kolik velkých příběhů a lidských osudů je v rodinách kolem nás a my je někdy nevidíme, protože jsme zaujati svými vlastními, mnohdy malichernými problémy. Hluboké a krásné příběhy nejsou jenom na televizní obrazovce, v knížkách, ale odehrávají se všude kolem nás.

Kéž bychom je dokázali vnímat, potom bychom byli jeden k druhému ohleduplnější, vážili bychom si sebe navzájem a jeden pro druhého bychom byli povzbuzením i oporou.

S přáním všeho dobrého pro Vás a Vaše rodiny a s pozhěním

+ Josef Nuzík



ARCIBISKUPSTVÍ
OLMOUCKÉ

Nový administrátor olomoucké arcidiecéze Mons. Josef Nuzík. Foto: Milena Machálková, www.ado.cz



Spolupráce s Charitou Olomouc

Pomoc dětem z Ukrajiny

Text: Mgr. Dagmar Obšilová

Do pomoci dětským uprchlíkům z Ukrajiny se zapojily i Arcibiskupské lesy a statky Olomouc s.r.o. Přízemní budova na Svatém Kopečku u Olomouce, která v minulosti sloužila jako administrativní sídlo Arcibiskupských lesů a statků Olomouc s.r.o., již několik týdnů slouží jako útočiště ukrajinským dětem z Dětského domova Živá perla z obce Bortnyky. Opravu a vybavení budovy pro její nové účely pomohly zafinancovat Arcibiskupské lesy a statky Olomouc částkou ve výši tři miliony korun.

Třicet chlapců ve věku od osmi do šestnácti let přicestovalo do České republiky za pomoci Arcidiecézní charity Olomouc v průběhu měsíce března.

„Přesun dětí z Ukrajiny do ČR byl velmi komplikovanou záležitostí a vůbec by se nemohl uskutečnit bez spolupráce úřadů a dalších subjektů na Ukrajině, Slovensku a v České republice. Celá akce se realizovala pod záštitou Arcidiecézní charity Olomouc, přičemž zásadní problém byl zajistit pro děti odpovídající zázemí, kam by se mohly uchýlit po dobu pobytu v ČR,“ komentuje záchranu dětí ředitel Arcidiecézní charity Olomouc Václav Keprt a pokračuje:

„Chlapci z Dětského domova Živá perla své první týdny v České republice trávili v obci Loukov u Bystřice p. Hostýnem do doby, než pro ně byla připravena budova bývalého ústředí Arcibiskupských lesů a statků Olomouc s.r.o. na Svatém Kopečku u Olomouce. Právě Arcibiskupské lesy a statky Olomouc s.r.o. pomohly zafinancovat nutné opravy budovy a její vybavení, aby odpovídalo potřebám ubytovaných dětí. Chlapci ještě před prázdninami nastoupili do základní školy na Svatém Kopečku, která je připravena pokračovat s jejich vzděláváním, pokud by se do začátku nového školního roku nemohli vrátit zpět na Ukrajinu. Teď momentálně si užívají prázdniny se vším, co k tomu patří,“ dodává Václav Keprt.

Dětem je nyní k dispozici nejen budova, ale také rozsáhlá zahrada se starým sadem, která náleží k Prečanově vile, jež je nyní aktuálním sídlem Arcibiskupských lesů a statků Olomouc s.r.o.

„Jsme rádi, že naše bývalá administrativní budova našla další smysluplné uplatnění. Vzájemná synergie v rámci jednotlivých subjektů Arcibiskupství olomouckého a pomoc lidem v nouzi je pro nás velice důležitá, proto jsme se snažili poskytnout maximum prostředků k pomoci,“ popisuje jednatel Arcibiskupských lesů a statků Olomouc s.r.o. Ing. Arnošt Buček.



Děti z Bortnyků s ředitelem Arcidiecézní charity Olomouc. Foto: www.acho.cz

Vzájemnou spolupráci oceňuje také Arcidiecézní charita Olomouc. „Za velkorysou pomoc a vstřícnost společnosti Arcibiskupské lesy a statky Olomouc s.r.o. jsme opravdu velmi vděční. Umístění dětí na Svatém Kopečku je velkou výhodou, protože máme dostupné zázemí školy, zdravotní zabezpečení a dostupné jsou rovněž možnosti města Olomouc pro vzdělávání a využití volného času. Bez pomoci Arcibiskupských lesů a statků Olomouc s.r.o. bychom toto všechno neměli. Považuji to za významný počín společenské odpovědnosti komerční firmy,“ dodává na závěr Václav Keprt, ředitel Arcidiecézní charity Olomouc.



Budova původního ústředí společnosti na Sv. Kopečku. Foto: archiv ALSOL.

SVOL informuje

Předsednictví České republiky v EU a lesy

text: Ing. Marie Růžková, Jana Divišová

Po třinácti letech Česká republika opět předsedá Radě Evropské unie. Hlavním mottem českého předsednictva je Evropa jako úkol: posilovat společnou svobodu, odpovědnost, bezpečnost a prosperitu. Pokud jde o lesnictví, pro vlastníky nestátních lesů je zásadní otázkou naplňování dlouhodobých cílů EU spojených zejména se změnou klimatu a biologickou rozmanitostí, což úzce souvisí, jak s energetickou bezpečností, tak i trvale udržitelným rozvojem venkova a konkurenceschopností lesnictví.

Vlastníci soukromých lesů jsou historicky prvními ochránci přírody a jejich zájmem je hospodařit v lese tak, aby jej mohli předat svým potomkům. Ve světle měnících se klimatických podmínek a dlouhé produkční doby v lese vnímají svou zodpovědnost ještě více a jsou proto velmi citliví na rozhodnutí či strategie motivované více ideologicky než realisticky.

V současné době pramení hlavní obavy vlastníků lesů v Evropě z cíle umístit 10 % půdy pod přísnou ochranu, z nového závazného cíle obnovy přírody, chybějící studie proveditelnosti, nedostatečného uznání snah vlastníků lesů o ochranu přírody a nedostatku financí.

SVOL se připojil k iniciativě kolegů ve Švédsku, Rakousku, Německu, pobaltských republik, Dánska a dalších zemí a obrátil se otevřeným dopisem na předsedkyni Evropské komise, ve kterém upozorňuje, že současná podoba „Zelené dohody pro Evropu“ (Green Deal) není dlouhodobě udržitelná, protože upřednostňuje ekologický pilíř hospodaření v lesích na úkor ekonomického a sociálního pilíře.

„Podobně jako naši kolegové v zahraničí se cítíme velmi zneklidněni. Ctíme hodnoty Evropské unie, to ale neznamená, že musíme souhlasit se vším, co Evropská komise v rámci svých direktoriátů připraví. Požadujeme vyváženější přístup uplatňující dobrovolnější a flexibilnější systémy ochrany půdy, respektování rozdílných místních podmínek a principu subsidiarity v oblasti lesního hospodářství,“ upřesňuje Jiří Svoboda, předseda SVOL. „Chceme, aby Evropa byla skutečně udržitelnější. Vyváženost všech pilířů hospodaření v lesích přispěje k adaptaci na klimatickou změnu, je zdrojem obnovitelné suroviny a nových příležitostí pro biohospodářství i snížení energetické závislosti na Rusku,“ zdůrazňuje Jiří Svoboda.

V období českého předsednictví budou pokračovat schvalovací procesy důležitých dokumentů evropské lesnické politiky související právě s implementací Green Deal. Balík připravovaných právních předpisů s sebou přináší nová, výrazná omezení pro vlastníky lesa.

22. června zveřejnila Evropská komise návrh zákona o obnově přírody. Návrh stanovuje členským státům právně závazné cíle, přináší nové, povinné navrhování území určených k obnově přírody. Opatření by měla být zavedena na nejméně 20 % pevniny a mořské plochy do roku 2030 a na 100 % do roku 2050. Kromě cílů, které se týkají stanovišť Natury 2000, by lesní ekosystémy v členských zemích měly dosáhnout rostoucího trendu u všech těchto ukazatelů: stojící mrtvé dřevo, ležící mrtvé dřevo, podíl lesů s nerovnoměrnou věkovou strukturou, propojenost lesů, index druhového složení ptačích společenstev v lesích, zásoby organického uhlíku. Návrh bude znamenat intenzivní nové požadavky na každoroční monitorování ze strany členských států a de facto vznik nových chráněných území. Členské státy budou mít povinnost pravidelného reportingu o průběhu revitalizace (roční hlášení, tříletý detailní plán realizace). Zásadní otázkou zůstává, jak bude v procesu určení půdy k obnově zaručen předchozí a informovaný souhlas vlastníků půdy a jak budou vypadat metodiky a nástroje pro finanční podporu vlastníků půdy pro realizaci navrhovaných opatření.

„Vlastníci lesů podporují opatření ke zlepšení odolnosti, která mají jasné, měřitelné a vědecky podložené cíle. Jsou zároveň i hlavní zainteresovanou stranou. Právo na vlastnictví je dané Listinou základních práv Evropské unie a za jeho omezení náleží náhrada. Nejlepší cestou je motivace, dobrovolná opatření a smluvní dohody o ochraně území zajišťující správnou výši náhrady, namísto toho se však ale objevují snahy právo na vlastnictví v souvislosti s ochranou přírody znevažovat. Finance EU nejsou většinou poskytovány vlastníků lesa na opatření v ochraně přírody, ale na projekty nevládních organizací. Na tyto projekty a mediální prezentace těchto organizací jsou poskytovány prostředky EU i členských států v řádech bilionů EUR. Otázkou je jejich skutečná přidaná hodnota a důsledky,“ uvádí Stanislav Janský, člen republikového výboru, který je členem pracovní skupiny odborníků Konfederace evropských vlastníků lesů (CEPF) sídlící v Bruselu. Ve dnech 12. a 13. července 2022 přijaly výbory Evropského parlamentu zprávy o Lesnické strategii EU do roku 2030, k návrhu nařízení o odlesňování a znehodnocování lesů a ke změně směrnice o obnovitelných zdrojích energie (RED III). Zpráva výboru AGRI o lesnické strategii EU obsahuje prvky stanoviska výboru ENVI, který má v několika částech výhradní pravomoc. Na rozdíl od Evropské komise zaujímají členové parlamentního zemědělského výboru vyváženější přístup k lesům EU a zdůrazňují jejich rozmanitost a multifunkčnost. Za klíč ke zlepšení adaptace a odolnosti lesních ekosystémů považují aktivní udržitelné obhospodařování lesů přizpůsobené místním a regionálním podmínkám. Nicméně před hlasováním na zářijovém plenárním zasedání EP bude potřeba vyjasnit a upravit ustanovení, která se týkají lesnictví blíže přírodě a ukazatelů udržitelného hospodaření v lesích.

V případě nařízení o odlesňování hlasovali poslanci ENVI výboru pro ambiciózní návrh. Ve srovnání s obecným přístupem Rady, který byl schválen dne 28. června 2022, jsou některá ustanovení zprávy výboru velmi restriktivní a otevřená různým výkladům. Ministři životního prostředí se shodli na změnách, které představují schůdnější požadavky a právní jistotu ohledně toho, jak zavést nové povinnosti – navrhuje vypustit termín „udržitelná těžba“ a přehodnotit definici „znehodnocování lesa“ tak, aby znamenala „strukturní změny lesního porostu, které mají podobu přeměny primárních lesů na plantážové lesy nebo na jinou zalesněnou půdu“. Členské státy rovněž požadují lhůtu 18 měsíců, během níž musí Komise předložit seznam zemí s nízkým nebo vysokým rizikem odlesňování. To by zaručilo, že provozovatelé, kteří vyrábějí pouze v zemích s nízkým rizikem, neuvíznou ve standardní kategorii kvůli překážkám v postupu hodnocení Komise a nebudou muset plnit neodůvodněnou úroveň požadavků. SVOL má stále obavy z požadavků souvisejících s geolokalizací. Správa sběru dat v praxi může být náročná, zejména pro malé vlastníky. Poskytnutí přesné vazby mezi dřevěným výrobkem a pozemkem, kde byla surovina vypěstována, nemusí být snadné, pokud vůbec možné.

Změnou směrnice o obnovitelných zdrojích energie (RED III) se zabýval výbor pro průmysl, výzkum a energetiku ITRE. Podpořil zvýšení cíle EU v oblasti obnovitelné energie na 45 % do roku 2030, byl doplněn zákaz energetického využití primární lesní biomasy kmenů, větví, kořenů, pařezů, dříví z pralesů, starých lesů, mokřadů a rašeliníšť, kritéria udržitelnosti ale nebyla řešena (je v kompetenci výboru ENVI). Výbor vyzval Komisi, aby přijala prováděcí akt namísto právně závazného aktu v přenesené pravomoci k tomu, jak uplatňovat zásadu kaskádového využití pro lesnictví v případě biomasy. Proti právně závaznému aktu v přenesené pravomoci (více méně jen v režii EK) se postavila i Rada ministrů. Obavy vlastníků lesů z regulačních požadavků na kaskádování, navrhovaných změn kritérií udržitelnosti bioenergie a zvýšené administrativní zátěže pro bioenergii na bázi dřeva se však zatím nepodařilo rozptýlit. SVOL bude společně s partnerskými organizacemi CEPF a ELO požadovat, aby byly tyto otázky řešeny na zářijovém plenárním hlasování.

Členské státy se v Radě dohodly také na obecném přístupu k LULUCF (využívání půdy, změny ve využívání půdy a regulace lesnictví). Ministři životního prostředí členských států v souladu s Komisí a Parlamentem navrhuje cíl propadu uhlíku do roku 2030 ve výši 310 Mt CO₂ v EU. Jelikož je tento cíl velmi ambiciózní, mohl by vést k situaci, kdy některé členské státy budou nuceny omezit úroveň těžby dřeva a mohlo by dojít k jeho nedostatku na trhu. Členské státy proto požadují větší flexibilitu při provádění svých vnitrostátních cílů v oblasti odstraňování uhlíku, díky které by nebyly nuceny zavazovat se k ročním cílům v oblasti odstraňování

uhlíku, ale měly by více prostoru pro dlouhodobé plánování při provádění jejich politik v oblasti klimatu. Podle Rady by měly být vedle výrobků z vytěženého dřeva zavedeny nové kategorie produktů pro ukládání uhlíku, což lze považovat za dobrý signál pro používání výrobků na bázi dřeva. Jednání triologu Komise-Rada-Parlament začnou na podzim.



Zakládání nového lesa. Ilustrační foto. Foto: archiv ALSOL.

Další záležitostí, která je připravována v souvislosti s Green Deal a lesnickou strategií EU, je příprava evropského rámce pro satelitní monitoring lesa pro inventarizaci a plánování. K tomu SVOL ve shodě s evropskými partnery podotýká, že nedostatek harmonizovaných údajů nepředstavuje pro lesy EU žádnou hrozbu. Celoevropské podávání zpráv o lesích by mohlo přinést přidanou hodnotu pro tvorbu politiky EU za podmínky, že bude plně podporováno členskými státy a bude založeno na pozemních údajích shromážděných národními inventarizacemi lesů. Nejsou však jasně určeny přesné cíle politik EU, pro které je podávání zpráv zapotřebí, není zřejmá přidaná hodnota návrhu a jeho relevance. Zásadním problémem předloženého návrhu je pak obtížná vyčíslitelnost celkových nákladů potřebných na zavedení celounijního monitorovacího a plánovacího rámce a na správu a výměnu shromažďovaných informací. Velkým rizikem návrhu je vysoká pravděpodobnost dalšího zvýšení byrokracie v oblasti lesního hospodářství a souvisejících odvětvích. Z výše uvedeného je zřejmé, že organizace zastupující vlastníky lesa a subjekty lesnicko-dřevařského sektoru čeká v 2. polovině roku velké úsilí a potřeba komunikace s poslanci Evropského parlamentu, dalšími politiky a pracovníky Komise, aby se podařilo podpořit ta opatření, která přispějí k odolnosti lesních porostů a jejich adaptaci na klimatickou změnu, ale současně neohrozí udržitelnost lesních majetků a rozvoj venkova.

SVOL informuje

Dotace na podporu adaptace lesních ekosystémů na změnu klimatu

Na dubnové konferenci SVOL přislíbil ministr zemědělství úpravu zásad, kterými se stanovují podmínky pro poskytování finančního příspěvku na podporu adaptace lesních ekosystémů na klimatickou změnu vlastníkům nestátních lesů za období 2022-2026. Do pracovní skupiny, která s Ministerstvem zemědělství v této věci komunikuje, jmenoval pan předseda Arnošta Bučka, Tomáše Dohnanského a Martina Fojta.

Setkání tří zemí 2022

Ve dnech 29.-30. května se uskutečnilo tradiční setkání tří zemí (Bavorsko, Rakousko a Česko), které po 6 letech opět zavítalo do Německa. Hostitelem schůzky byl kníže Oettingen-Spielberg, dlouholetý předseda sdružení soukromých vlastníků půdy v Bavorsku. Za SVOL se jednání účastnili Jiří Svoboda, Richard Podstatzký-Thonsern a Martin Fojt. Oficiální část jednání byla věnována aktuálnímu vývoji evropské politiky v oblasti lesního hospodářství, vývoji těžeb a průběhu kůrovcové kalamity, trhu se dřívím a finančním podporám lesnictví.

Memorandum o vzájemné spolupráci

Po třech letech spolupráce s Českým svazem ochránců přírody podepsal SVOL 8. června v Praze s ČSOP „Memorandum o vzájemné spolupráci“. Mezi hlavní společné cíle patří především úspěšná adaptace lesů v ČR na klimatickou změnu, ochrana přírody a obnova porostů zničených kůrovcovou kalamitou druhově pestrou skladbou dřevin, prosazení smysluplného znění novelizovaného mysliveckého a lesního zákona.

Spolupráce s lesními školkami

Nestátní vlastníci lesů a producenti sadebního materiálu lesních dřevin se na společném jednání 25. července domluvili na zintenzivnění spolupráce. Sdružení vlastníků obecních, soukromých a církevních lesů v ČR (SVOL) a Sdružení lesních školkařů ČR (SLŠ ČR) nalézají shodu v řadě aktuálních témat, která se týkají obnovy lesů po kůrovcové kalamitě. S ohledem na rozsah kalamity společně apelují na Ministerstvo zemědělství ve věci prodloužení platnosti opatření obecné povahy (OOP) v lesích zařazených do kalamitní zóny minimálně o tři roky.

Obecně činí lhůta pro zalesnění holiny dva roky a zajištění lesních porostů sedm let. Platnost OOP, které prodlužuje lhůtu pro zalesnění holiny v kalamitní zóně na 5 let a lhůtu pro zajištění lesních porostů do 10 let od jejího vzniku, končí 31. prosince 2022. Na žádost vlastníka lesa sice může orgán státní správy lesů povolit lhůtu delší. Takové řešení by ale vzhledem k rozsahu kalamity vedlo k další, již tak enormní administrativní zátěži vlastníků nestátních lesů.



Střelecké závody

Text a foto: Mgr. Dagmar Obšilová

Ve druhé polovině května uspořádaly Arcibiskupské lesy a statky Olomouc s.r.o. tradiční firemní klání ve sportovní střelbě. Střelecké závody se opět uskutečnily v prostředí myslivecké střelnice Hvězda u Kroměříže. Zaměstnanci se mezi sebou utkali v kulových a malorážkových disciplínách ve střelbě na terč srnce (100 m), kamzíka (50 m) a prase (50 m).

Vyhodnocování výsledků proběhlo v kategoriích Jednotlivci, Družstva a Junior pro zaměstnance, kteří nedisponují loveckým lístkem či nejsou zběhlí ve střelbě.

Veškeré výsledky jsou zaměstnancům společnosti k dispozici na vzdálené ploše.



Slavnostní nástup účastníků. Foto: Archiv ALSOL.

Vítězné kategorie Jednotlivců

	úsek	malorážka KAMZÍK 50m	malorážka PRASE 50m	kulovnice SRNEC 100 m	celkem body
Ing. Petr Rolinc	ústředí	95	93	150	338
Ing. Arnošt Buček	ústředí	98	88	150	336
Ing. Tomáš Lenhart	Mírov	95	87	150	332

Výsledky kategorie Družstva a Junior

Pořadí	ORG UR	Průměr bodů	Pořadí	Příjmení, jméno	Malorážka a SRNEC
1.	ústředí	255	1.	Kušnierová Ivana Mgr.	74
2.	120	236	2.	Kořínková Monika Ing.	73
3.	130	235	3.	Dostálová Magdalena	72
4.	Pila	227	4.	Kriklová Monika Ing.	69
5.	140	220	5.	Haarbeck Nataša Ing.	67
6.	160	215	6.	Janota Zdeněk Bc.	61
7.	110	210	7.	Cábel Tomáš	60
8.	150	209	8.	Ptáčnicková Lucie Bc.	58
9.	MES	108	9.	Podzímková Věra	57
			10.	Nagy Věra	55
			11.	Švubová Veronika	54
			12.	Fialová Marcela	33
			13.	Zádrapová Alžběta	32
			14.	Böhmová Monika	28
			15.	Trvaj Luděk	24
			16.	Werdichová Zuzana	20

Více než čtyři desítky účastníků z desítky církevních lesnických subjektů Komory církevních lesů České republiky zavítaly na konci června do myslivecké střelnice v Kroměříži, kde pro ně Arcibiskupské lesy a statky Olomouc s.r.o. připravily střelecké klání v malorážkové střelbě.

Účastníci závodili v tzv. trojboji, tedy střelbě na papírové terče prasete, kamzíka a srnce na vzdálenost 50 metrů.

Vítězům srdečně blahopřejeme a děkujeme všem soutěžícím i organizátorům za účast. Zaměstnancům Arcibiskupských lesů a statků Olomouc s.r.o. děkujeme za reprezentaci.



Vítězné střelecké závody v kategorii jednotlivců. Foto: Archiv ALSOL.

Vítězné kategorie Jednotlivců

	společnost	srnec 50 m	kamzík 50 m	prase 50m	celkem body
Josef Černý	Benediktinská hospodářská správa Břevnov	98	100	91	289
Ing. Hana Bučková	ALSOL	94	94	90	278
Lukáš Polišínský	ALSOL	94	91	92	277

Výsledky kategorie Družstva

Pořadí	Družstvo	Průměr
1.	Benediktinská hospodářská správa Břevnov, s.r.o.	274,7
2.	ALSOL 1 (Stacho, Bučková, Lenhart)	273,3
3.	Lesy augustiniánského opatství s.r.o.	242,0
4.	Biskupské lesy Ostravsko-opavské diecéze 1	236,7
5.	ALSOL 3 (Paul, Hurdálek, Fuchs)	230,7
6.	Diecézní lesy Hradec Králové, s.r.o. 2	223,3
7.	ALSOL 2 (Schramm, Květoň, Polišínský)	205,3
8.	Jihočeské katolické lesy s.r.o.	199,0
9.	Křížovnické lesy s.r.o. 1	198,3
10.	Biskupské lesy Ostravsko-opavské diecéze 2	159,7
11.	Inés Kunštát s.r.o.	149,3
12.	Metropolitní kapitula sv. Václava v Olomouci	117,3
13.	Křížovnické lesy s.r.o. 2	116,3
14.	Diecézní lesy Hradec Králové, s.r.o. 1	81,7



Téma:

Rekognoskační lety

Arcibiskupské lesy a statky Olomouc s.r.o. také v letošním roce využily možnosti rekognoskačních letů nad lesy v jejich správě, které každoročně koordinuje program Ministerstva zemědělství.

Nízké přelety letadlem nad lesními porosty pomáhají lesníkům monitorovat aktuální situaci s kůrovcem i plošně vyhodnotit zdraví stromů. Po optimistickém loňském roce však přišlo tvrdé vystřízlivění, extrémní sucho se ve vybraných regionech podepsalo nejen na náchylnějších smrkových porostech, ale hromadně schnout začaly i listnaté porosty.

„Sucho se podepsalo nejen na smrkových porostech, trpí už i ty listnaté.“

Zhruba tři hodiny trvající let pomohl zmapovat lesní majetek o rozloze více než 42 tisíc hektarů, který spravují Arcibiskupské lesy a statky Olomouc s.r.o. Lesníci se mohli z výšky podívat na lesy v okolí Velehradu, Kroměříže, Bystřice pod Hostýnem, na Chříbech, na Mohelnicku, Jesenicku a v Rychlebských horách.

„Rekognoskační lety jsou pro nás cenným nástrojem při vyhodnocování stavu lesního porostu. Zaprvé máme možnost vidět lesní majetek z globální perspektivy a lépe odhadnout určité tendence vývoje stavu lesa a za druhé, z výšky je možné odhalit některá počínající ohniska kůrovce mnohem dříve než ze země,“ vysvětluje smysl rekognoskačních letů jednatel Arcibiskupských lesů a statků Olomouc s.r.o. Ing. Arnošt Buček.

Letošní monitorování lesů však odhalilo nepříznivá zjištění. V lokalitách, kde od začátku roku spadlo extrémně nízké množství srážek, se opět rozmohl kůrovec a co hůř, na suchu začínají doplácet i listnaté porosty.

Schnoucí listnaté porosty u Halenkovic, polesí Kroměříž. Foto: Archiv ALSOL.

„Situace s kůrovcem se bohužel nevyvíjí dobře. Především na Rejvízu v Jeseníkách, kde již od zimy spadlo velmi málo srážek, nabývá kalamita opět na své síle. Za normálních okolností napadá kůrovec hlavně osluněné stěny lesního porostu, ve stinném lese se nevyvíjí tak dobře. Avšak nyní jsou lesy natolik rozvráceny probíhající kalamitou, že stinný les prakticky neexistuje a podkorní hmyz tak má neomezené příležitosti k šíření,“ vysvětluje Ing. Arnošt Buček a pokračuje: „Nejsou to jen smrkové monokultury, na které negativně dopadá aktuální deficit srážek. Přelet nad Chříby u Velehradu nám odhalil plošné schnutí listnatých porostů, které se předčasným zbavováním listů brání odpařování vody. Sucho je tak extrémní, že většina listnatých porostů na Velehradě již nyní vypadá jako v půlce podzimu. Na nedostatek srážek trpí i mladé stromy, kterým se snižují přírůsty a některé dokonce usychají úplně,“ dodává Ing. Arnošt Buček.



Bezzásahová zóna NPR Rejvíz. Foto: Archiv ALSOL.

Podle lesníků je klíčový vývoj počasí v následujících týdnech. Přetrvávající sucho a vysoké teploty mohou lokálně vést ke třetímu rojení kůrovce, který se bude ve větším množství kumulovat v krajině. Nedostatek srážek může negativně ovlivnit také podzimní etapu výsadby.



Téma:

Požáry v lese

Dlouhodobé sucho a nadprůměrně vysoké teploty zvýšily riziko lesních požárů na maximum, na některých místech v České republice již hasiči bojují s rozsáhlými plochami hořícího lesa. Lesní požáry trápí také lesníky Arcibiskupských lesů a statků Olomouc s.r.o. Na konci července zasahovali hasiči na Bunči nedaleko Velehradu (Polesí Kroměříž), kde oheň zachvátil více než dva hektary hospodářského lesa. Na místě zasahovalo šest jednotek hasičského záchranného sboru.



Hořící les nedaleko Velehradu. Foto: Archiv ALSOL.

Svým rozsahem se jednalo o největší požár, který Arcibiskupské lesy a statky Olomouc s.r.o. evidují. Od roku 2017 lesníci zaznamenali celkem 10 lesních požárů, přičemž pouze ten poslední přesáhl rozlohu jednoho hektaru.

Mimo lesní požáry došlo také několikrát k zahoření klestu na pasece, které však pracovníci v lese rychle převzali pod kontrolu, takže nevznikly žádné škody.

2017

Velehrad (0,45 ha)

Mírov (0,28 ha)

2019

Velehrad (0,60 ha)

Chvalčov (0,09 ha)

Vápenná (0,80 ha)

2018

Chvalčov (0,20 ha)

Rejvíz (0,02 ha)

2021

Chvalčov (0,25 ha)

Velehrad (0,03 ha)

2022

Kroměříž (2 ha)

Spáleniště u Velehradu. Foto: Archiv ALSOL.

(zdroj: Jaroslav Křístek)

Při požárech hyne povrchová vrstva rostlin, zvěř i ptactvo na hnízdech. Poškozuje se organický substrát a kořeny stromů. Při vyšších plamenech jsou poškozeny asimilační orgány. K následným škodám patří náklady na ošetřování požářišť, postupné kácení ohořelých stromů, případně opakované zalesnění. Ožehnuté stromy postupně chřadnou a odumírají, doslova se pod kůrou uvaří. Opálení lépe snášejí stromy se silnou borkou (borovice a modřín).

Pozemní požáry:

Hoří půdní kryt, nízké kultury a nárosty, spaluje se buřň i klest. V rovinném terénu je rychlost šíření 500-1500 m/hod, ve svazích je rychlost i dvojnásobná.

Podzemní požáry:

Ničí se vrstvy hrabanky a podpovrchových vrstev rašeliny. Hoří při něm i kořeny živých stromů. Vydává málo kouře, šíří se pomalu a velmi dlouho.

Požár dutého stromu:

Zachvacuje jednotlivé vyhnílé stromy. Dutý kmen působí jako komín, který zvyšuje tah. Často bývá jeho příčinou blesk.

Koronový požár:

Vzniká zpravidla zapálením nízko nasazených korun, do nichž zasáhnou plameny pozemního požáru. Bývá těžko zvládnutelný, vznikají při něm zvláštní vzdušné proudy a jeho šíření je nepředvídatelné. Šíří se rychle.

Zápalná teplota suché trávy je asi 260 °C, stromového dřeva 320 °C. Rozklad dřeva začíná při teplotě 200 °C, hořící dříví má teplotu 800-1000 °C.



Spáleniště u Velehradu. Foto: Archiv ALSOL.

Co máš řevu?

Padlí dubové

text: Ing. Hana Stejskalová

Padlí dubové je zástupcem početné skupiny vřeckatých hub, vytvářejících nápadné, bělavé na povrchu hostitele rostoucí, nepohlavní mycelium. Na území naší republiky je známo cca 100 druhů, do Evropy bylo zavlečeno začátkem minulého století z Ameriky. Napadá zástupce rodu *Quercus*, méně čeled' *Fagaceae*.

Mycelium anamorfního stádia – bíle zbarvené, dlouho přetrvávající na svrchní i spodní straně listů. Napadení můžeme pozorovat již krátce po vyrašení. Infekční jsou pupeny a konce větví, ve kterých přezimuje mycelium či askospory z vřecek vyvinuvších se v kleistothecích (září, říjen) na loňských listech. Žlutavé skvrny se pokrývají bělavým podhoubím, posléze se začnou uvolňovat konidie, které se šíří po celé vegetační období. U bujně narůstajících listů může dojít k jejich předčasnému opadu, většinou dojde k výskytu nekrotických skvrn, případně kroucení či zasychání. Silně napadené sazenice mohou být zakrnělé, znetvořené.

Padlí dubové působí jako chronický škodlivý činitel, masivně napadá i jánské výhony. Mycelium odčerpává živiny, snižuje fotosyntetickou asimilaci zástinem, působí předčasnou nekrotizaci, odumření napadených listů. Slaběji napadené výhony špatně vyžívají, mohou být poškozeny mrazem. U dospělých dubů význam padlí vzrůstá v letech poškození listožravým hmyzem.

K silnějšímu rozvoji choroby dochází v rozvolněných porostech, na okrajích, v osluněných částech korun. Existují rozdíly mezi odolností jednotlivých druhů dubů, např. dub letní je značně náchylný napadení, dub cer je poměrně odolný.

Chemická obrana je založena na nesystémových postřicích přípravky na bázi síry, které působí pouze na místech, kde postřiková jícna ulpěla. Částečně systémově působí testované preparáty na bázi myclobutanilu, azoxystrobinu, jež vykazují vysokou účinnost. Povzbudivé výsledky přineslo testování rostlinných aktivátorů na bázi bencidaru či biopreparátu z oleje ze semen *Azadirachta indica*.



Padlí dubové, *Erysiphe alphitoides* Zdroj: Ing. Andrej Kunca, PhD.



Padlí dubové, *Erysiphe alphitoides* Zdroj: Ing. Andrej Kunca, PhD.



Padlí dubové pod mikroskopem. Zdroj: mykologie.eu

Myslivercké okénko



Výcvik barvářů

Polesí Domašov

První srpnovou neděli se na polesí Domašov uskutečnil tradiční Výcvikový den barvářů pořádaný Českomoravským klubem chovatelů barvářů ve spolupráci s Metropolitní kapitolou u sv. Václava v Olomouci a Arcibiskupskými lesy a statky Olomouc s.r.o.

Čtyřdenní akce nabídla více než dvěma desítkám účastníků s jednadvaceti psy pásma odborných přednášek i praktický nácvik dovedností. Majitelé mladých psů se seznámili s principy výcviku i např. možnostmi využití GPS technologií u monitorování pohybu psa. Výcvikový den byl určen také pro budoucí chovatele, kteří se chystají vstoupit do klubu chovatelů barvářů. Právě jim byla věnována série přednášek o vhodném výcviku již od štěněte či o správném vybavení. Další část přednášek byla věnována i samotné zvěři, konkrétně postřelovým znakům a chování zraněné zvěře.



Nástup účastníků. Zdroj: archiv ALSOL.

U praktického nácviku si barváři vyzkoušeli dosled v terénu za doprovodu rozhodčího. Tímto způsobem si mohli nanečisto otestovat průběh části zkoušky loveckých psů. „Lovecké psy, a zejména barváře v honitbách s jelení zvěří potřebujeme,“ okomentoval akci Ing. Petr Rolinc, referent myslivosti a ochrany lesa, který návštěvníky na zahájení výcvikového dne přivítal.



Praktický nácvik. Jedná se o 30 m dlouhou lanovou dráhu se zavěšeným kusem zvěře, simulující pohyb běžícího kusu pro výcvik ostrosti psa.

Zdroj: archiv ALSOL.



Výcvik v terénu. Zdroj: archiv ALSOL.

rubrika MIMO TÉMA

Zachyceno fotopastí

Skrytá zařízení pro sběr statických fotografií z lesa jsou nedílnou součástí technologického vybavení každého polesí Arcibiskupských lesů a statků Olomouc s.r.o.

Moderní fotopasti neslouží pouze k monitorování zvěře v lesních porostech, ale zároveň pomáhají odhalovat nelegální činnost. Fotografie ze šikovně ukrytých přístrojů v minulosti prozradily zloděje dříví, vandaly poškozující drobné lesní stavby i neukázněné motoristy, kteří vjížděli do lesa přes zákaz vjezdu.

Mimo čistě praktické poznatky ukázaly fotopasti i několik kuriózních momentů ze života zvěře. Výběr vydařených fotografií z polesí v rámci společnosti i z celého světa naleznete v následující galerii.



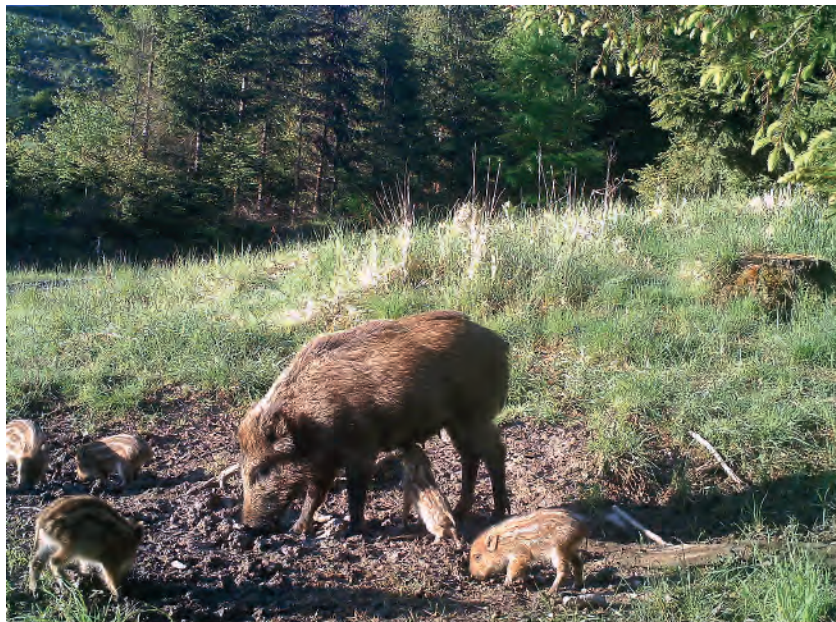
„Ta trvalá nebyl nejlepší nápad.“ Zdroj: boredpanda.com



„Cože? Za kopcem mají žaludy ve slevě?“ Zdroj: boredpanda.com



„Sůl nad zlato.“ Zdroj: polesí Vápenná.



„Rodinka na procházce.“ Zdroj: polesí Chvalčov.



„Dávej pozor a pořádně se uč!“ Zdroj: polesí Chvalčov.



Pila Javořice

aneb Kam putuje naše dříví?

Rozhovor byl pořizen v červenci 2022.

Text a foto: Mgr. Dagmar Obšilová

Jedním z předních odběratelů dříví z lesů ve správě Arcibiskupských lesů a statků Olomouc s.r.o. je i Pila Javořice se sídlem ve Ptení nedaleko Prostějova. Moderní pilařský závod patří mezi hlavní hráče v dřevozpracovatelském průmyslu v České republice, za což vděčí mimo jiné i svému předsedovi představenstva Ing. Janu Vařekovi, který pile zasvětil svou kariéru.

Na jaké dříví se vaše pila specializuje?

Pila Javořice se specializuje na pořez výřezů jehličnatého dříví s průměrem do 44 cm středového průměru, především smrku s příměsí jedle. Co se týče objemu, pohybuje se okolo půl milionu pořezaných kubíků ročně. Z toho dodávaného dříví z ALSOL je momentálně okolo tří až pěti procent, což je vzhledem k počtu našich dodavatelů velmi významné množství.



Ing. Jan Vařeka na Pile Javořice. Zdroj: archiv ALSOL.

Kam putuje zpracované řezivo?

Naše zpracované řezivo putuje z 50 % do zahraničí, zbytek zůstává v České republice. Konkrétně dříví z ALSOLu, odpovídající kvality, vyvážíme do Anglie na výrobu anglických fošen, na které se naše pila specializuje. Každé dříví, které na rozdíl od přímořských pil, má mechanické vlastnosti takové, které odpovídají kvalitou lešeňové fošně. Jedná se především o hustotu letokruhů, které jsou v přímořských oblastech řidší díky vyšší vzdušné vlhkosti. Protože v přímořských lokalitách roste rychleji a je to znatelné v jeho struktuře. Zatímco u nás roste dřevo pomaleji, má horší podmínky a tím jsou jeho mechanické vlastnosti lepší. To je důvod, proč se Angličanům vyplatí si připlatit za přepravní náklady.

Další podíl ve využití našeho řeziva je obalovina. Není to pouze obalovina potravinářská, ale v posledních desetiletích se otevřel nový trh v automotive průmyslu. Dnes to již není tak, že se v jedné fabrice vyrobí celé auto, ale jednotlivé díly putují napříč kontinenty zabalené v dřevěných bednách. Takže i ve výrobě automobilů hraje dřevo významnou roli a jakýkoliv výkyv u na první pohled odlišného odvětví kvůli své provázanosti může znamenat komplikace. Současný trh je natolik globální, že jsou všechny sektory velmi úzce provázány.

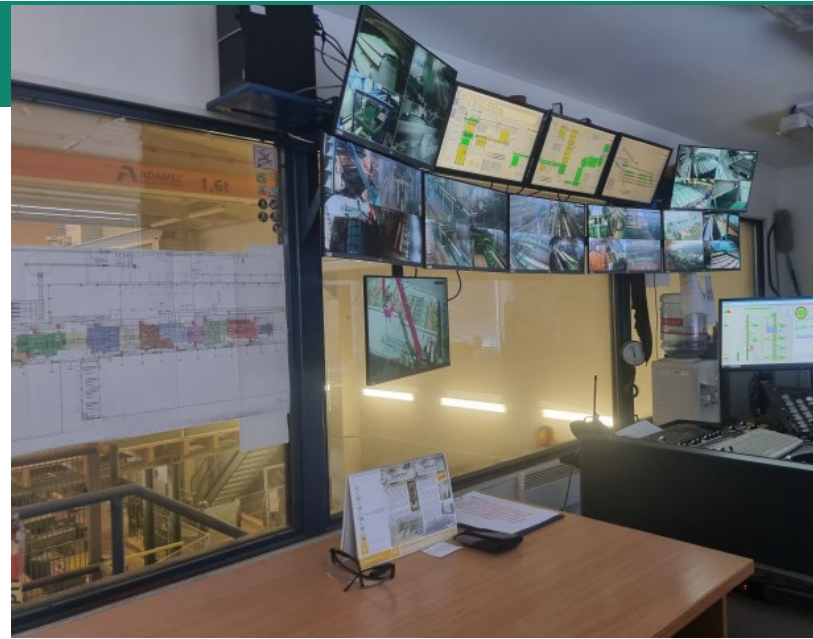
Pila prošla a nadále prochází velkou rekonstrukcí a modernizací, přiblížil byste nám ji blíže?

Pila ve Ptení byla spuštěna v roce 1984 a organizačními a technologickými změnami se dopracovává do dnešní podoby. Nejvýznamnější investice zde proběhly v letech 2004-2006, kdy došlo k zásadním změnám od přejímky až po výrobu. Potřebovali jsme především obměnu strojů v pilnici, které byly zastaralé a dlouhodobě technicky i technologicky nevyhovující. Po mnoha letech diskuzí přišla v roce 2019 investice do pořezové technologie, která čítala téměř 450 milionů korun. Jedná se o světovou špičku. Nyní dokončujeme rekonstrukci administrativní budovy a v plném proudu je stavba nové kotelny, která si vyžádá něco přes 170 milionů korun. Do budoucna nás čekají i terénní úpravy v okolí a optimalizace infrastruktury v areálu pily i mimo něj.

Než se Ing. Jan Vařeka vypracoval na pozici předsedy představenstva, nejprve nastoupil na pilu v roce 1995 na pozici mistr výroby.

Nabídli mi pozici mistra na třetí směně, která se měla dočasně otevírat. Jasně mi vysvětlili, že je to pouze na omezenou dobu, dokud bude třetí směna v provozu. No a od té doby jsem na pile (smích).

Není to o jednotlivcích, ale o týmu lidí, kteří spolupracují. Díky tomu se podařila řada věcí a jsem přesvědčený o tom, že největší úspěch je, že dodneška jsme pořád jediná společnost s takovým objemem obrátu, u které byla zvládnutá reorganizace a funguje až do dnešních dní.



Kabina operátora pořezové linky.



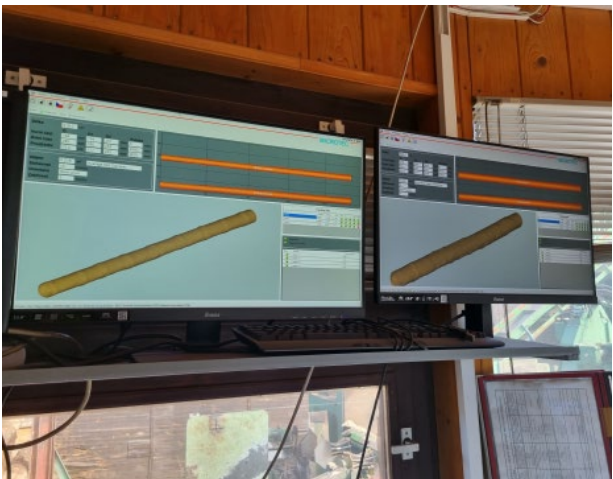
Dříví po přejímce putuje na odkorňovací linku s 3D skenerem a detektorem kovů.



Štěpka i piliny slouží k dalšímu využití.



Automatická adjustace řeziva. Část linky obsluhují ženy.



Skener zobrazuje 3D model výřezu.



Sušárna řeziva.



Příprava na expedici řeziva.



Požezová technologie pilnice.



Sbírka předmětů odhalených ve dřevě při pořezu.



Výstavba nové kotelny.

Tip na výlet

(polesí Mírov)

Nedaleko Maletína v Zábřežské vrchovině se nachází unikátní, dnes již zatopené, pískovcové lomy, z nichž největší je Kubíčkův lom. Cestou k němu leží několik menších lomů a pramen U dvou Janů, který je doplněn posezením a herními prvky pro děti.

Pískovcové lomy fungovaly zhruba do poloviny 20. století a jejich kámen sloužil k budování církevních staveb olomouckých biskupů. Nejznámějším dílem z maletínského pískovce je Sloup Nejsvětější Trojice na Horním náměstí v Olomouci.

Nyní jsou lomy zatopeny a zakonzervovány a poskytují útočiště mnoha chráněným rostlinám i živočichům.



Maletínské lomy
ukázat na mapě



Kubíčkův lom. Foto: www.turistika.cz



Arcibiskupský
zámek a zahrady
v Kroměříži

Zprávy z Arcibiskupského zámku

v Kroměříži

Text: Mgr. Dana Klimešová

Již pátým rokem mají fanoušci Arcibiskupského zámku v rámci cyklu Středy s odborníky možnost seznámit se s prací specialistů, kteří se starají o správu, restaurování a uchování zámeckých sbírek, mobiliáře, interiérů, podílejí se na rekonstrukci či na každodenním chodu zámku.



Prohlídka galerie. Foto: Archiv Arcibiskupského zámku Kroměříž.

Každou prázdninovou středu se mohou díky těmto odborníkům podívat do prostor, kam se běžný návštěvník zámku nedostane. Zájemci o historii zámku a města Kroměříže tak mohou zblízka poznat práci kurátorů, konzervátorů, restaurátorů, knihovníka, archiváře, stavebního historika, specialisty na zahradní památky či ošetřovatele zvířat.

Arcibiskupský zámek v Kroměříži je pro veřejnost otevřen do konce září denně kromě pondělí, v měsíci říjnu o víkendech.

Podzámecká zahrada je za příznivého počasí otevřena denně.

Více informací o otevírací době a akcích:

www.zamek-kromeriz.cz a na sociálních sítích

Po dobu rekonstrukce zámku se komentovaných prohlídek ujali též zástupci firem, které se na opravě zámku přímo podílejí. Jedním z nich je Ing. Pavel Janovský, stavbyvedoucí firmy H&B Delta Vsetín, která je dodavatelem střechy. P. Janovský návštěvníky zavedl až na půdu, kde názorně ukázal, jak obrovsky náročná a rozsáhlá oprava střechy a krovů je. Zájemcům o rekonstrukci historických objektů podrobně vysvětlil, jak velké množství materiálu bylo nutné přepřavit nahoru a dolů, jak velké zručnosti a fyzické síly tesařů, klempířů a pokrývačů bylo zapotřebí.

Zajímavostí je jistě také fakt, že část trámů, které byly na zámku vyměněny, byla vyrobena ze stromů, které vyrostly v Arcibiskupských lesích.



Dříví na krov pochází z arcibiskupských lesů. Foto: Archiv Arc. zámku Kroměříž.



Zprávy z Arcibiskupského vína

v Kroměříži

Text a foto: Arcibiskupské zámecké víno Kroměříž

Na tento rok jsme se právem těšili. Po dlouhých dvou letech přišel čas bez pandemických opatření, bez omezení, a navíc s velkým zájmem českých i zahraničních turistů opět vyrazit za zážitky a poznáním.

Rok 2022 započal tradiční událostí, a to slavnostním žehnáním vín ročníku 2020 a 2021, které se konalo 18. února 2022 v kroměřížských vinných sklepech. I o tuto akci jsme v předešlých dvou sezónách byli ochuzeni, a proto pro nás ta letošní měla punc výjimečnosti. Olomoucký arcibiskup Mons. Jan Graubner při této příležitosti požehnal vínům ročníku 2020 i 2021. Pro všechny přítomné hosty a partnery to byla výzva, neboť ochutnávali dvakrát tak velký počet vzorků.

A jak se tradičně praví, že bez práce nejsou koláče, u vinařů toto rčení platí dvojnásob. Po milém představení nových vín nás čekalo první a zároveň největší lahvování v tomto roce. Lahvování probíhalo 3 dny a za pomoci našich kolegů z partnerských společností (Arcibiskupství olomoucké, Kristýn služebník s.r.o., Metropolitní kapitula u svatého Václava v Olomouci) jsme naplnili bezmála 47 000 lahví. Z nově nalahvovaných vzorků můžeme jmenovat například Merlot, Alibernet, Ryzlink rýnský, Pinot Blanc, Pálava, Sauvignon, Pinot Gris a mnoho dalších. Za zmínku stojí například osvěžující letní novinka LAETARE rosé s příjemnou chutí jahod a smetany, ale i rozšířená kolekce Jubilee Collection, kterou jsme doplnili o limitované edice sv. Huberta, sv. Václava a sv. Cyrila a Metoděje.

Kde nás můžete potkat, jaká vína máme aktuálně v nabídce i informace o prohlídkách, degustacích a otevírací době naší kroměřížské prodejny najdete na našem webu a e-shopu www.arcibiskupskevino.cz.

Plné ruce práce jsme neměli jen s víny, ale i s uspokojením poptávky po prohlídkách našich sklepů, řízených degustacích a soukromých akcích, které ve sklepních saloncích často pořádáme. Kalendář nám doslova praskal ve švech. Nával vděčnosti místy střídaly obavy, jak vše zvládneme. Ač sezóna zdaleka nekončí, můžeme myslím říct, že usměvavé tváře návštěvníků a slova chvály nám naznačují, že jdeme správným směrem. Naše vinařství i víno prezentujeme současně na řadě veřejných akcí a gastro festivalů, protože sklenka dobrého vína povznáší a obšťastňuje.



Tým Arcibiskupského zámeckého vína s Mons. Janem Graubnerem.
Foto: Archiv Arcibiskupské zámecké víno.

Stopy Arcibiskupských lesů v Zambii

Rozhovor s Ing. Ladislavem Fuchsem
hajným polesí Domašov

Již více než půl roku pomáhá náš bývalý kolega z polesí Domašov Ing. Pavel Tylš v salesiánské oratoři v Lufubu na jihu Zambie vzdělávat místní děti. V první polovině července jej přijel navštívit náš kolega Ing. Ladislav Fuchs, hajný z polesí Domašov. Z Afriky si přivezl zážitky, které by vydaly na stovky stránek. O několik vzpomínek se rozhodl podělit i s námi.

Jak probíhala vaše cesta do Afriky?

Nejprve jsme přiletěli do Lusaky, hlavního města Zambie a ještě ten den jsme absolvovali sedmihodinový přejezd do Livingstonu, což je město, které leží na pomezí Zambie, Zimbabwe a Botswany. Tam jsme absolvovali výjezd do divočiny na safari i do tradiční vesnice, kde dlouhodobě žije jedna Češka, která si tam založila vlastní farmu. Ta nás seznámila s místní organizační strukturou i kulturou. Jeden den jsme věnovali i známým Viktoriiným vodopádům. Avšak všechno je od sebe ve velké vzdálenosti, takže jednotlivé přejezdy zabraly i šestnáct hodin.



Viktoriiný vodopád v Zambii. Foto: Ing. Ladislav Fuchs.

První část naší návštěvy Afriky jsme věnovali poznávacím výletům, na druhou část pobytu jsme se přesunuli na sever, do místa působení našeho bývalého kolegy Pavla.

Pavel nyní pracuje v salesiánské oratoři v Lufubu, což je město v Zambii na hranicích s Kongem. Při oratoři funguje střední škola zemědělská, kde Pavel učí počítače a botaniku. Jeho manželka se zase stará o děti ve školce. Děti se v oratoři učí pečovat o domácí zvířata, o pole, vyučují je vyloženě praktické dovednosti. Avšak výuka probíhá pochopitelně v odlišných podmínkách, než na které jsme zvyklí u nás. Počítačová učebna má tři starší počítače a děti se u nich střídají. Mladší děti se již od předškolního věku učí psát a Komenského „škola hrou“ je tam teprve v plenkách.



Ing. Ladislav Fuchs se místními učitelkami v oratoři. Foto: Ing. Ladislav Fuchs.

Také životní úroveň je velmi nízká, lidé žijí především z toho, co si vypěstují. U žen je bohužel již v nízkém věku častá prostituce, která vede k nechtěným těhotenstvím. O děti se pak samozřejmě nemá kdo postarat a z čeho je uživit. I o takové děti se pak starají dobrovolníci v oratoři.

Arcibiskupské lesy a statky Olomouc s.r.o. vybavily Ing. Ladislava Fuchse dřevěnými pravítky, látkovými taškami na záda a vzdělávacími hračkami pro děti.

„Děti byly z dárků nadšené a pomůcky do školy určitě využijí. Díky českým lektorům se děti naučí i české pexeso.“



Látkové tašky využijí děti na školní pomůcky. Foto: Ing. Ladislav Fuchs.

Co vás na Zambii překvapilo?

Hlavní obživou pro místní je zemědělství a lokálně i rybolov. Místní jsou i velmi zdatní v ručním zpracovávání dřeva, ze kterého vyrábí sošky i nádobí. Pracují s tyčkovým dřevem, ebenem či rosetree.

Přivezl jsem si z Afriky vyřezávané lžice i dlabané mísy. Líbily se mi africké motivy, které je zdobily, avšak brzy jsem zjistil, že jsou nakreslené lihovým fixem a snadno se dají smýt. Ale to nevadí, stejně se mi víc líbí ta původní dřevěná kresba. I přes jejich zručnost je pak spousta pro nás běžných věcí naprosto zarážejících. Především stavění a úprava jejich příbytků, které v chudších částech země vypadají jako čtyři kůly obmotané igelitem, nebo „rekonstrukce“ silnic a mostů.



Lahve před chatrčí znamenají, že se jedná o hospodu. Foto: Ing. Ladislav Fuchs.

Stejný kulturní šok nám způsobilo i jejich vnímání času. Již v oratoři nám říkali, že není výjimkou, pokud na zahájení výuky nepřijde žádný ze studentů a začínají chodit až v průběhu dne. Takto funguje i jejich hromadná doprava. Autobus odjíždí teprve ve chvíli, kdy je zcela zaplněný, takže není nic zvláštního, pokud cestující čekají několik hodin, než autobus vyrazí ze zastávky.

Pavel Tylš mi popisoval situaci, kdy jeden z místních dokonce reagoval na fakt, že je z České republiky historkou z jeho návštěvy Polska. „No představ si, já když byl v Polsku, tak tam autobusy neodjíždějí, když jsou plné, ony tam jezdí podle času! Máte to taky tak v Česku?“

Moderní technologie přitom místním rozhodně nejsou cizí. Kvůli velkým vzdálenostem a roztrůstěnosti jednotlivých kmenů jsou v Zambii relativně dostupná mobilní data. Obyvatelé mají proto zpravidla dva telefony. Jeden tlačítkový na telefonování, druhý pro přístup k internetu. Co je však zvláštní, že SIM karty jsou propojeny přímo s bankovním účtem. My jsme si samozřejmě taky chtěli pořídit místní simku, abychom měli spojení se zbytkem světa, ale neměl jsem z toho úplně dobrý pocit. Když jsem přišel do obchodu a prodejce si vzal můj pas, mobilní telefon se SIM kartou a začali tam něco vytvářet. Během chvíle jsem tak porušil všechny zásady cestování, jako nedat z ruky cestovní pas nebo telefon (smích). Ale u nich to tak prostě funguje.



Dřevěné výrobky vznikají přímo na ulici. Foto: Ing. Ladislav Fuchs.

Mobilní telefony jsou v Zambii důležitý nástroj infrastruktury. Například platba za elektřinu funguje formou předplacení přes mobil ve speciální „telefonní budce“.

Díky působení humanitárních organizací mají místní obyvatelé relativně dobré povědomí o České republice. Dokonce i řidič taxíku, který nás vezl, okamžitě věděl, kde se ČR nachází.

„Česká republika? No to znám. Já docela dost sázím, takže Sparta Praha, Slavia Praha, to znám...“

I přes kulturní rozdíly jsme se v Zambii cítili opravdu bezpečně a všichni byli přátelští, velmi ochotní a vstřícní. Byla to pro mě první návštěva Afriky a velmi se mi tam líbilo. Moc rád bych se chtěl vrátit zpátky, podívat se hlouběji do buše, navštívit původní kmeny...



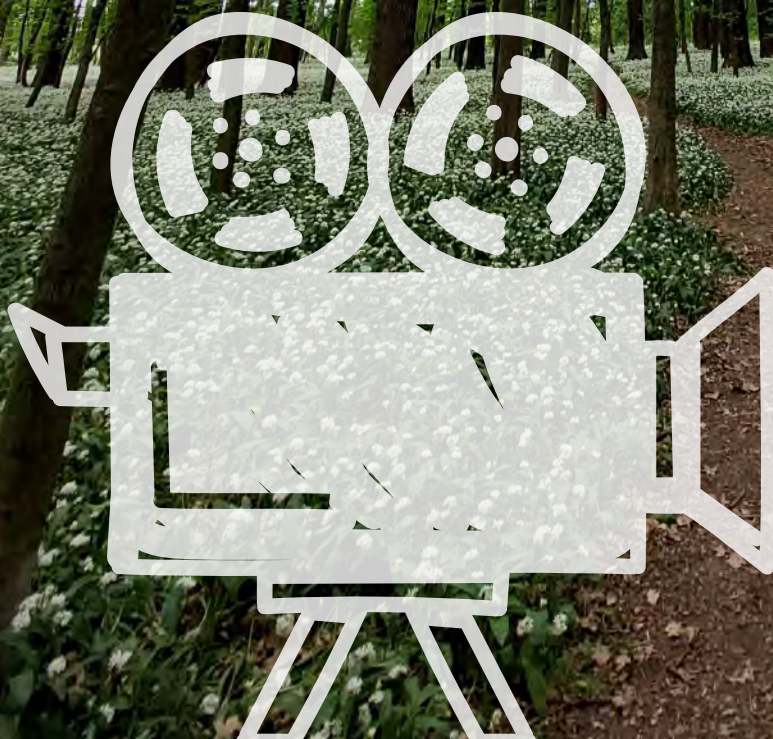
Tradiční kuchyně a rybí trh. Foto: Ing. Ladislav Fuchs.



Nový videozpravodaj

ZPRÁVY Z LESA

sledujte na našem Youtube nebo webových stránkách



Naši noví kolegové

V měsíci lednu 2022 nastoupili:

David Kirschner **Pila Vápenná**

V měsíci únoru 2022 nastoupil:

Kamil Latinák **Pila Vápenná**

V měsíci březnu 2022 nastoupili:

Petr Kočířik **ústředí**

Dominik Čokoj **Pila Vápenná**

V měsíci květnu 2022 nastoupili:

Richard Millý **Pila Vápenná**

Gabriel Šimoník **Pila Vápenná**

Jakub Garabík **Pila Vápenná**

V měsíci červnu 2022 nastoupili:

Ondřej Benešovský **ústředí**

Petr Zapletal **ústředí**

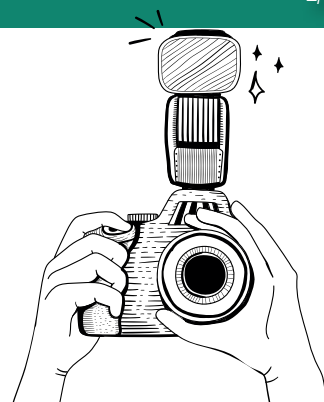
V měsíci červenci 2022 nastoupil:

Petr Hruška **polesí Chvalčov**

V měsíci srpnu 2022 nastoupila:

Kamila Semeňáková **polesí Mírov**

Vaše fotografie



Ing. Nataša Haarbeck, ústředí společnosti



Bc. Petr Kubánek, polesí Rejvíz



Jiří Motyčák, polesí Domašov



Vlastimil Chaloupka, polesí Vápenná



Ing. Hana Bučková, polesí Kroměříž



Mgr. Dagmar Obšilová, polesí Rejvíz

Pro pobavení

POMŮCKY: LITOTES, SELIM, APA, REE	NEROST ŽULY	3. DÍL TAJENKY	NÁZEV ŘÍMSKÉ PADESÁTKY	PULS	BARVENÍ TEXTILU		ANGLICKÝ DETEKTIV	OBYVATEL- KA ASIE	1. DÍL TAJENKY	KÓD LETIŠTĚ LUBBOCK
ZDO LATI JÍZDOU DOLŮ						TĚŽKÉ KLADIVO				
NOČNÍ PTÁK						MLÁDĚ OSLE SKUTEK (KNIŽ.)				
SLOVENSKY "JÍL"			PAKLI ČÁST RUKY							
54 5 (ŘÍMSKÝ)				ČESKÝ BÁSNÍK ÚTOK (ZAST.)						MORDA
OBDOBÍ (BÁSN.)					NETLOUST- NOUT PRYČ					
	BĚDOVAT ROZKOŠ					LYŽAŘSKÝ POZDRAV STŘEDOVĚ- KÝ HRAD				
ZAMETÁNÍM SKLÍZET						BRAZILSKÁ ŘEKA AFR. KMEN VSÚDÁNU				
ZMÍRNĚNÍ VÝRAZU (JAZYK.)						CHEM. ZN. AMERICIA VLASTNÍ DATLU				
AUTONOMNÍ OBLAST (ZKR.)			UČITELSKÝ STŮL MUŽSKÉ JMÉNO							
BELGICKÉ LÁZNĚ				DOMÁCKY MILAN LEPOST					2. DÍL TAJENKY	PAZNEHT- NÍK
BOJOVÉ VOZIDLO					SLOVENSKÉ MĚSTO OSOBNÍ ZÁJMENO					
	HLÍZA KOLOKÁSIE VOJ. SPRÁ- VA BUDOV					OBOJŽI- VELNÍK KRÉTSKÉ POHOŘÍ				
PRÁCE S VRTAČKOU						NĚMECKY "BABIČKA" 999 (ŘÍMSKÝ)				
NÁVRAT DO ATMOSFÉRY					POHOVKA					
ŽENSKÉ JMÉNO (21. 1.)					MILENEC (ZAST.)					

poznej druh lišejníku

zdroj fotografií: biolib.cz



1

- a) dutohlávka sobí
- b) terčovka bublinatá
- c) hávnatka psí



2

- a) dutohlávka sobí
- b) terčovka bublinatá
- c) hávnatka psí



3

- a) dutohlávka sobí
- b) terčovka bublinatá
- c) hávnatka psí

Hajný chytí pytláka s flintou v lese a s radostí křičí: "Mám tě, ty lotře, teď" už bude v lese konečně klid."

Pytlák nešťastně odpovídá: "Pane hajný, vy mi to asi nebudete věřit, ale já jsem se šel zastřelit."

spřavně odpoví: 1(b)'(2a)'3(c)



Arcibiskupské lesy
a statky Olomouc s.r.o.

teplo ■ chutě ■ zážitky

objednávejte na www.alsol.cz



**prodej
palivového dříví**

**prodej
čerstvé zvěřiny**



**pronájem
loveckých chat**





Arcibiskupské lesy a statky Olomouc s.r.o.

Náš cíl

Vytváření společnosti s dlouhodobou perspektivou, rostoucí ekonomikou a lidským přístupem.

Naše poslání

Spravovat nám svěřený majetek s pokorou a vědomím, že les je živým organismem a přináší užitek nejen vlastníkovi, ale svojí přírodní rozmaností slouží i ostatním lidem.

Naše vize

Do roku 2023 vybudujeme naši společnost po personální i odborné stránce tak, aby patřila k předním lesním hospodářům v ČR a současně byla i atraktivním zaměstnavatelem.

Naše firemní hodnoty

Spravovat les dlouhodobě udržitelným způsobem

- Sloužit lesu obětavě a s nadšením.
- Udržovat rovnováhu mezi ekonomickým, sociálním a ekologickým posláním lesa.
- Nebát se náročných úkolů a projektů.
- Investovat, přinášet vždy něco nového.

Vážit si člověka v souladu s křesťanskou etikou

- Důvěra, čestnost, poctivost, loajalita.
- Týmová práce posouvá celou společnost dopředu.
- Důstojnost člověka je důstojností celé společnosti.
- Osobnost jednotlivce – názor každého je důležitý.

Být užiteční pro druhé

- Chovat se zodpovědně k lidem i přírodě.
- Poctivě stanovit ceny za zboží i řádně odvedenou práci.
- Kvalitně a efektivně hospodařit, aby úsilí celé společnosti bylo optimálně využito.
- Podělit se o hodnoty vznikající z podnikání s každým, kdo se na jejich tvorbě podílí.

LESY, VÍRA, TRADICE

WWW.ALSOL.CZ



alsol2022