

ROČNÍK 2022(1)

LESY, VÍRA, TRADICE

# ALSOL

INFORMAČNÍ ČASOPIS SPOLEČNOSTI  
[www.alsol.cz](http://www.alsol.cz)

FOTO: polesí Kroměříž, Ing. Hana Stejskalová



Arcibiskupské lesy  
a statky Olomouc  
s.r.o.



# Obsah

Úvodní slovo	3
Zalesňování s veřejností	5
Ze života polesí Rejvíc	7
Zprávy z Pily Vápenná	8
Hospodaření v roce 2021	9
Výrobní ukazatele	11
Téma: pěstební činnost a její budoucnost	13
Co jsme vybudovali, pořídili	15
Rychlé zprávy z ALSOLu	16
Obrazem...	18
Lesní pedagogika	19
Rozhovor s lesním pedagogem	20
Organizační novinky a zajímavosti	21
Slovo o víře	24
Zprávy z Arcibiskupství olomouckého	25
SVOL informuje	26
Téma: Bivakování u loveckých chat	32
„Co nás žere“	34
Myslivecké okénko	35
Rubrika „Mimo téma“	38
Tip na výlet	39
Zprávy z Arcibiskupského zámku	40
Zprávy z Arcibiskupského zámeckého vína	42
Kristýn služebník se představuje	43
Aktuální dění na trhu s elektřinou	44
Naši noví kolegové	46
Pro pobavení	47
Vaše fotografie	48



## Redakční rada

Mgr. Dagmar Obšilová  
**e-mail:**  
 dagmar.obsilova@alsol.cz  
**telefon:**  
 +420 730 570 850

Ing. Hana Stejskalová  
 Bc. Pavel Bednář  
 Ing. Martin Stacho  
 Bc. Jan Ťulpík

**Korektura:**  
 Mgr. Dana Klimešová



# Úvodní slovo *jednatele*



Vážené kolegyně, vážení kolegové, na začátku každého nového roku se vždy naskytne příležitost k bilancování toho předchozího. Máme příležitost se na okamžik zastavit, ohlédnout se zpět a zhodnotit naše počínání.

V roce 2021 rezonovala společností především témata spojená s Green Dealem a přetrvávajícími opatřeními proti COVID-19. Trvale udržitelné hospodaření a zlepšení stavu prostředí kolem nás je pro společnost prioritou. Při implementaci jakéhokoliv nového opatření je ale velmi obtížné vyvážit jeho ambice proti ceně, kterou je potřeba za ně zaplatit. Hledání vyváženého funkčního řešení je úkol nesnadný a je potřeba při něm neztrácet zdravý rozum. Restriktivní opatření proti koronaviru, která nás různou měrou omezují, se stala nedílnou součástí našich životů. V důsledku opatření byla část agendy digitalizována a většina jednání se přesunula do on-line prostředí. Pro hodně lidí může být tento stav sám o sobě frustrující. Jednání on-line je méně osobní, chladné a může se z něj občas vytrácet lidský přístup. Je proto důležité, abychom byli více empatictější a nezapomněli, že na té „druhé straně“ jsou také lidé. Krize všech vztahů je často primárně krizí vzájemné komunikace.



Ilustrační foto. Foto: archiv ALSOL

Pro Arcibiskupské lesy a statky Olomouc byl rok 2021 plný nových událostí a změn, dobrých i špatných. Tou nejsmutnější událostí byl náhlý odchod našeho jednatele Ing. Petra Skočdopoleho, který nás navždy opustil v červnu loňského roku. Pro naši společnost i celý lesnický sektor to byla velmi smutná událost. I díky jeho úsilí se nám na jaře podařilo rozjet vlastní pilařský závod ve zcela nově zbudovaném areálu ve Vápenné. S novým pilařským provozem se nás ale o to více dotkly enormní výkyvy cen dříví a řeziva, se kterými jsme se museli vypořádat. Byly to pro nás cenné zkušenosti, které je potřeba do budoucna zúročit.

V uplynulém roce jsme vytěžili 656 tis. m<sup>3</sup>, dodali a vyfakturovali téměř 685 tis. m<sup>3</sup>, pořezali téměř 37 tis. m<sup>3</sup> dříví. Také jsme úspěšně absolvovali audit naší společnosti, uspořádali první aukci dříví, akcentovali jsme krátkodobý pronájem loveckých chat a rozšířili jsme lesní školkou na Zámečku. Především jsme se letos systematicky a v mnohem větší míře věnovali vzdělávání zaměstnanců ať už formou odborných exkurzí, nebo školení. Protože hlavně odborně zdatní, proaktivní a angažovaní zaměstnanci jsou největším vlastním kapitálem každé společnosti.

V neposlední řadě se nám podařilo výrazně zpomalit kůrovcovou kalamitu a snížit celkovou plochu holin pod 1000 ha. Podařilo se nám toho dosáhnout díky příznivému počasí, ale hlavně úsilí vás všech. Všem vám děkuji za obrovský kus dobře odvedené práce, bez které bychom uvedených úspěchů nedosáhli!

V roce 2022 nás sice čekají menší objemy technických jednotek, ale o to větší práce s lesnickým detailem. Věřím, že se postupně vrátíme zpátky ke klasické lesařině. Té, která je více tvůrčí, koncepční a konečně budeme moct postupně opustit schematický přístup, v kalamitě bohužel často nezbytný. Čekají nás proto úkoly jiné, nové, ale já věřím, že je společně zvládneme nejméně tak úspěšně jako ty předchozí.



Ing. *Arnošt Buček*  
jednatel

**Zima***Jaroslav Seifert*

Někdy se mi zdává sen  
a ten se mi vrací,  
že si sedám do škamen,  
nad slohovou prací...

Máme úkol o zimě  
a o kráse její.  
Už se nohy boří mě,  
cestou do závějí...

Vykládám, proč klesá rtuť,  
pod stupínek nuly  
a že někdy mívám chuť,  
rampouch zlomit v půli...

Vzpomínám i na vrány,  
stromy plné jíní,  
jak nám zajíc zrousaný,  
přiběhl až k síni...

Jak děvčátko stýská si,  
nos jí v chladu zmrzá.  
Sníh jí vlétl na řasy  
a je z něho slza...

Už se slza kutálí,  
po tváři jí kane.  
Už jí spadla do šály,  
v uzel zavázané...

Dopsal jsem, však už byl spěch,  
za chvíličku zvoní.  
A jalovec na kamnech,  
zapaskal a voní...





## POJD'ME ZALESNIT HOSTÝNSKÉ VRCHY (9. 10. 2021)

Po roční pauze, způsobené protipandemickými opatřeními, uspořádali naši lesníci již druhou veřejnou výsadbu stromků na kalamitní holině nedaleko Rajnochovic. Dobrovolníkům se během soboty podařilo zalesnit celou připravenou plochu, kterou po skončení akce lesníci oplotili, aby ochránili mladé sazenice před zvěří.



## DĚTI ZE ZŠ A MŠ ADOLFOVICE NA DOMAŠOVĚ (16. 10. 2021)



# PODZIMNÍ ZALESŇOVÁNÍ S DOBROVOLNIKY

V polovině října se děti ze Základní a Mateřské školy Adolfovice zapojily do podzimní výsadby na polesí Domašov. Lesníci dětem vysvětlili, jak správně vysazovat mladé sazenice a jaké jsou postupy při obnově lesa. Samotnou výsadbu si školáci vyzkoušeli na vlastní pěst a přispěli tak k zalesnění kalamitní holiny na lesnickém úseku Šumná.

## ZALESŇOVÁNÍ S BARUM CONTINENTAL NA CHVALČOVĚ (6. 11. 2021)



Tři desítky zaměstnanců společnosti Barum Continental se svými rodinami přiložili ruku k dílu na kalamitní holině v Hostýnských vrších na polesí Chvalčov. V sobotu za krásného slunného, ale chladného počasí vysadili 1300 buků.

## ZALESŇOVÁNÍ S BÍLAŇANY NA HOSTÝNĚ (6. 11. 2021)



Na Císařské cestě vedoucí ze Svatého Hostýna na Chvalčov se sešlo přes dvacet dobrovolníků z Bílan u Kroměříže, aby pomohli se zalesňováním Hostýnských vrchů. Společně během sobotního dopoledne vysadili přes 1200 buků.

# V DĚKUJEME!

# Ze života polesí Rejvív

Text: Ing. Petra Schwallerová

V aktuálním čísle si představíme polesí Rejvív, které je jedním z tzv. severních polesí.

Regionálně patří celé polesí do Jesenické podsoustavy. Ze západu na sever od Lázní Jeseník na Supíkovice zasahuje do Rychlebských hor. Přes Mikulovice, státní hranici s Polskem (Zlaté Hory), po hranici s Moravskoslezským krajem spadá polesí do Zlatohorské vrchoviny. Od Heřmanovic na východě se polesí zvedá přes Hrubý Jeseník, přes naši nejvyšší lokalitu, Orlík 1204 m n. m. na západ směrem na Bělou p. Pradědem a Jeseník.



Budova polesí Rejvív. Foto: Archiv ALSOL

Území LHC Rejvív se rozkládá ve třech přírodně lesních oblastech: 27 – Hrubý Jeseník, 28 – Předhoří Hrubého Jeseníku a 32 – Slezská nížina. Mezi LVS jednoznačně převažují jedlobukový a smrkobukový.

Při tvorbě LHP v r. 2017 tvořil plošně smrk 77 % ploch. Polesí prošlo od svého založení enormním množstvím kůrovcových i větrných těžeb. S ubývajícím množstvím smrku kůrovce také ubývá, ale těžbou rozvrácené porosty těžko odolávají nárazovým větrům měnícího se klimatu. Takže těžba, ne už v takových objemech, pokračuje dál.

Po těžbě přichází mravenčí práce. Zalesňujeme milióny sazenic, na které přicházejí nevitání návštěvníci, klikoroh a myši. Buřeň zvládáme částečně ožínáním, částečně chemicky. Máme mnoho ploch pásma hygienické ochrany, kde chemii použít nelze.

Zákonitě s množstvím vzniklých holin a kultur, natahuje se na uvolněné plochy vysoká se všemi i negativními důsledky. Ze spárkaté se na Rejvízu loví srnec, jelen, černá. V pronajaté honitbě také daněk a muflon.

Velká část polesí Rejvív zasahuje do CHKO Jeseníky 1. až 3. zóna. Přímo Rejvív, 63 ha, je národní přírodní rezervací.

Rozmanitost květeny zdejších lokalit popsal ve své nádherné publikaci z r. 2013 „Chráněné a ohrožené rostliny – Chráněné krajinné oblasti Jeseníky“ RNDr. Leo Bureš, se kterým se snažíme spolupracovat na ochraně místní přírody.

Polesí Rejvív je organizačně členěno na devět lesnických úseků a jeho chod zajišťuje 15 zaměstnanců, kterým přes léto vypomáhali tři pomocníci v ochranné službě. Věkově se u nás setkávají staří zkušení matadoři s energickým mládím. Spolupracuje se nám spolu moc dobře.



Lesnický úsek Údolí, polesí Rejvív. Foto: Archiv ALSOL

**Rozloha PUPFL: 7 696 ha**

**Počet úseků: 9**

**Počet zaměstnanců: 15**

**platnost LHP pro LHC Rejvív: 1. 1. 2018 - 31. 12. 2027**

**Etát po dobu platnosti plánu: 920 000 m<sup>3</sup> (pův. 675 000 m<sup>3</sup>)**

**Plánovaná obnova dle LHP v ha (celková umístěná)  
1 032, 97 ha**

**Struktura dřevin: smrk (77 %), buk (16 %)**

**Ochrana přírody: CHKO Jeseníky  
Ochranné pásmo NPR Rejvív  
EVL Rejvív, Zlaté Hory  
Šokolský Hřbet  
Stola Marie Pomocné**



# zprávy

## z Pily Vápenná

### Pila ve Vápenné úspěšně prošla závěrečnou kolaudací

Od poloviny října 2021 pilařský závod ve Vápenné, který provozují Arcibiskupské lesy a statky Olomouc s.r.o., přešel ze zkušebního do ostrého provozu.



Ilustrační foto, Pila Vápenná. Foto: Archiv ALSOL

Po více než šesti měsících testovacího fungování, kdy provozovatelé Pily Vápenná odlaďovali nedostatky a optimalizovali vnitřní i vnější procesy výroby, odstartovali ostrý provoz. Zahájení ostrého fungování pily stvrdilo ve čtvrtek, 14. října, také razítko stavebního odboru v Javorníku, které tak definitivně uzavřelo kolaudační řízení s pozitivním výsledkem.



Ilustrační foto, Pila Vápenná. Foto: Archiv ALSOL

„Když jsme započali s budováním pily, věděli jsme, že nás čeká dlouhá a náročná cesta, než z pořezové linky vyjede první řezivo.“

Po zprovoznění pily nás další měsíce již za provozu čekalo vyladování procesů k zefektivnění výroby, logistiky i administrativy,“ uvedl Ing. Arnošt Buček, jednatel Arcibiskupských lesů a statků Olomouc s.r.o. a zároveň dodal, že s kladným uzavřením kolaudačního řízení skončila jedna náročná etapa Pily Vápenná a nyní se provozovatelé mohou ještě intenzivněji zaměřit na budování výrobního potenciálu.

Zbudováním pily jsme chtěli vložit přidanou hodnotu do vytěženého dříví.

„Zbudováním zcela nové a moderní Pily Vápenná jsme chtěli vložit přidanou hodnotu do dříví z námi spravovaných lesů,“ uzavřel Ing. Arnošt Buček.



Ilustrační foto, řezivo na Pile Vápenná. Foto: Archiv ALSOL

Arcibiskupské lesy a statky Olomouc s.r.o. na začátku roku 2021 spustily provoz zcela nového pilařského závodu v srdci Rychlebských hor, kde zaměstnávají desítky lidí z regionu, kteří na pile pomáhají zpracovávat kůrovcové dříví z přilehlých lesů. Produkty z Pily Vápenná slouží především ke stavebním účelům, ale také nábytkářskému a truhlářskému průmyslu.

## PILA VÁPENNÁ NABÍZÍ



**latě**



**hranoly**



**prkna**



**fošny**



\* ze smrkového dřeva

**nabízíme také:**

- ▶ impregnaci řeziva proti plísní, dřevokazným houbám, hmyzu
- ▶ sušení řeziva

nově v provozu

**Pilařský závod**  
**Vápenná**

objednávky:  
**+420 734 492 670**

Vápenná 300, 790 64 (okres Jeseník)

ukázat na mapě

 Arcibiskupské lesy  
a statky Olomouc s.r.o.



[www.alsol.cz](http://www.alsol.cz)



# Hospodaření společnosti v roce 2021

Ilustrační foto, lesní školka v Kroměříži. Foto: Ing. Hana Stejskalová

**Méně těžby a holin, více oprav a rekonstrukcí. Tak by se dal shrnout loňský rok Arcibiskupských lesů a statků Olomouc s.r.o. i plány na nadcházející období. Po vyčerpávajícím boji s kůrovcovou kalamitou čeká na lesníky práce v pěstební činnosti a obnova lesních cest. Situace je však stále vážná, upozorňují lesníci.**

Dvacetiprocentní pokles těžeb a téměř totožné snížení rozlohy kalamitních holin, takové jsou výsledky hospodaření Arcibiskupských lesů a statků Olomouc s.r.o., které spravují církevní lesy o rozloze více než 42 tisíc hektarů. Pozitivní čísla potvrzují příznivý vliv loňského počasí i důslednou práci lesníků.

„V loňském roce jsme byli nuceni vytěžit šest set padesát tisíc metrů krychlových dříví, což je zhruba o devadesát tisíc metrů krychlových dříví méně, než byly naše plány na začátku roku a o sto šedesát tisíc kubíků méně než v předcházejícím roce. Z toho vyplývá, že se nám konečně podařilo obrátit kůrovcový trend a máme důvod k mírnému optimismu,“ říká Ing. Arnošt Buček, jednatel Arcibiskupských lesů a statků Olomouc s.r.o. a pokračuje: „Situace je však stále vážná, zvrátit současný pozitivní vývoj může i jedno suché jaro. V minulém roce kůrvec z českých lesů nezmižel, ale pouze jej lokálně ubylo, pořád je ho v krajině enormní množství.“

„V loňském roce jsme vytěžili o sto šedesát tisíc metrů krychlových méně než v roce předchozím.“

S poklesem nahodilých těžeb se lesníkům podařilo mimo jiné snížit i množství hektarů kalamitních holin. Oproti předchozímu roku se jedná o sedmnáctiprocentní pokles z 1 163 ha na 965 ha holin v celkové rozloze více než 42 tisíc hektarů spravovaného lesa. Za poklesem stojí intenzivní výsadba a úspěšná podpora přirozené obnovy lesa.

„V průběhu jarní a podzimní etapy výsadby jsme zalesnili 1 103 hektarů bezmála 6,5 miliony druhově pestrých sazenic. Všude, kde je to vhodné, podporujeme také přirozenou obnovu lesa, kterou se nám v loňském roce podařilo obnovit les na rozloze 258 hektarů,“ popisuje Ing. Arnošt Buček.

„V roce 2021 jsme dosáhli 17% snížení rozlohy kalamitních holin.“

Kromě usilovné výsadby a pečlivé pěstební činnosti čeká v letošním roce na lesníky také práce na obnovách lesních cest a rekonstrukce studánek, odpočinkových míst či loveckých chat. „V letošním roce budeme poprvé čerpat prostředky z naspořené rezervy na opravu lesních cest, které kvůli zvýšenému provozu v lese utrpěly značné škody. Naším cílem bylo a je tyto komunikace opravovat průběžně, avšak až nyní, se snížením těžební činnosti, se můžeme intenzivněji pustit do jejich obnovy a údržby. Zároveň chceme část prostředků věnovat do společenské funkce lesa, konkrétně do oprav historických studánek a odpočinkových míst, které dlouhá léta chátrají.“

Věříme, že se nám tak podaří usměrnit návštěvníky lesa a zároveň jim pobyt v lese zpříjemnit," komentuje jednatel Arcibiskupských lesů a statků Olomouc Ing. Arnošt Buček a dodává, že postupných oprav se dočkají i lovecké chaty.

**„Lesní cesty, studánky i odpočinková místa budou letos na seznamu oprav.“**

„Naprostá většina loveckých chat, které nabízíme ke krátkodobému pronájmu široké veřejnosti, je více než sto let stará. Rekonstrukce jsou proto nezbytné z důvodu životnosti budov i pro zvyšování komfortu jejich návštěvníků," říká Ing. Arnošt Buček. Dalším z cílů Arcibiskupských lesů a statků Olomouc s.r.o. pro letošní rok bude větší důraz na zadržení vody v krajině, ať už zmiňovanou obnovou studánek, tak i např. budováním přírodních zadržovacích nádrží či tůňek.



Jedna ze studánek na polesí Vápenná, která se v loňském roce dočkala obnovy.  
Foto: Ing. Ondřej Truneček

Pokud bude v následujících měsících epidemiologická situace příznivá, plánují lesníci opět uspořádat oblíbené dny s lesní pedagogikou.

„Také v letošním roce chceme nabídnout široké veřejnosti nahlédnutí do naší činnosti a poznání přírodních krás lesů v naší správě. Pokud to aktuální podmínky dovolí, tak například hned v prvním pololetí chceme uspořádat prožitkovou environmentální akci pro děti a mládež Den s lesní pedagogikou na našem ústředí na Sv. Kopečku u Olomouce. Plánujeme také účast na celorepublikové kampani Den otevřených lesů, kterou pro veřejnost pořádá Sdružení vlastníků obecních, soukromých a církevních lesů v ČR. Pevně věřím, že se nám akcí pro veřejnost podaří v letošním roce uspořádat více než v předchozích letech," dodává na závěr Ing. Arnošt Buček z Arcibiskupských lesů a statků Olomouc s.r.o.

**Pro aktuální informace sledujte  
naše sociální síť.**



## Arcibiskupské lesy a statky Olomouc s.r.o. v roce 2021



**vysazeno 6 435 000  
druhově pestrých  
sazenic**

**celkem zalesněno  
1 103 ha**



**965 ha holin  
na celkové ploše  
42 000 hektarů**

**o 17 % méně,  
než v předchozím roce**



**vytěženo 654 620 m<sup>3</sup>  
dříví**

**o 20 % méně,  
než v předchozím roce**



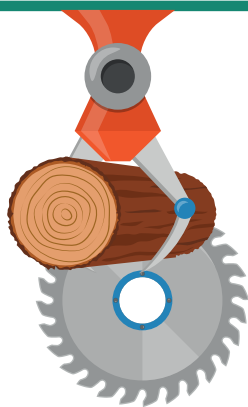
**pěstební činnost  
k 31. 12. 2021**

polesí	obn. um. v tis. v ks	obnova přír. v ha	holina v ha
Kroměříž	1 042	16	83
Chvalčov	1 626	121	456
Mírov	632	33	123
Domašov	195	13	35
Rejvíz	2 505	23	209
Vápenná	432	49	59
<b>celkem</b>	<b>6 435</b>	<b>258</b>	<b>965</b>



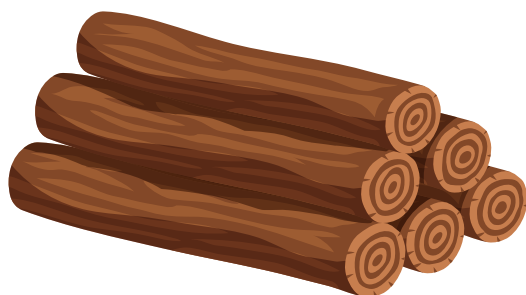
**těžba k 31. 12.  
2021**

polesí	těžba projekt m <sup>3</sup>	těžba skuteč. v m <sup>3</sup>
Kroměříž	75 000	58 676
Chvalčov	220 000	229 709
Mírov	85 000	109 614
Domašov	55 000	49 546
Rejvíz	205 000	129 458
Vápenná	100 000	77 621
<b>celkem</b>	<b>740 000</b>	<b>654 624</b>



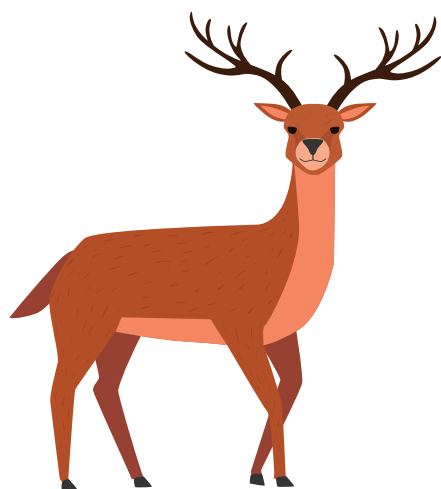
**pořez na Pile  
Vápenná 2. pol. 2021**

pořez	m <sup>3</sup>
III. Q	12 606
IV. Q	9 979
<b>celkem 2021</b>	<b>36 955</b>



## dodávky dříví k 31. 12. 2021

polesí	prodej dříví v m <sup>3</sup>
Kroměříž	67 001
Chvalčov	237 877
Mírov	116 945
Domašov	15 171
Rejvíz	99 020
Vápenná	75 882
MES Vápenná	2 842
MES Písečná	70 815
<b>celkem</b>	<b>685 556</b>



## odlov spárkatá 2021/2022 (k 31. 12. 2021)

polesí	odlov spárkatá v ks
Kroměříž	564
Chvalčov	491
Mírov	470
Domašov	344
Rejvíz	385
Vápenná	846
<b>Celkem</b>	<b>3 100</b>



## plán 2022

polesí	těžba projekt m <sup>3</sup>	výsadba v tis. ks
Kroměříž	60 000	600
Chvalčov	84 000	1 486
Mírov	78 000	584
Domašov	45 000	149
Rejvíz	100 000	1 298
Vápenná	65 000	190
<b>celkem</b>	<b>432 000</b>	<b>4 308</b>

# TÉMA:

# Budoucnost pěstební činnosti

## Rozhovor s Ing. Přemyslem Němcem ze společnosti Lesoškolky s.r.o.

### Můžete nám krátce představit vaši společnost?

Společnost LESOŠKOLKY s.r.o. se téměř výhradně zaměřuje na produkci sadebního materiálu lesních dřevin pro umělou obnovu lesa v České republice. Dlouhodobě podnik udržuje 20–25% podíl na trhu. Výrobní kapacita podniku je okolo 50 milionů prodejných rostlin ročně a v období kůrovcové kalamity je kapacita využívána na 100 %. Aktuálně se o výrobu stará osm výrobních středisek se sídlem v Dolním Jelení, Albrechticích nad Orlicí, Řečanech nad Labem, Kladrubech nad Labem, Hlavečniku, Brandýse nad Labem a Františkových Lázních. Vedle výrobních středisek je součástí podniku i odbytové středisko ve Štítném a službové středisko lesního semenářství v Řečanech nad Labem.

V současnosti podnik hospodaří na necelých 200 ha produkčních ploch. Výměra produkčních ploch se však mění podle toho, jaké druhy (jehličnaté x listnaté dřeviny) a jaký typ (prostokořenný x krytokořenný) sadebního materiálu je vlastníky lesa poptáván, ale můžu konstatovat, že dlouhodobě klesá. Celkový počet stálých zaměstnanců je přes 100.

Samotný podnik vznikl v roce 1992, kdy došlo k privatizaci školkařských provozů tehdejších lesních závodů. Historicky tak společnost hospodaří na školkařských plochách i s více než stoletou tradicí. V roce 1998 došlo z důvodu špatné ekonomické situace v podniku k reorganizaci v oblasti vlastnické struktury a výlučným vlastníkem společnosti se stal Ing. Ladislav Němec. Jeho vizí bylo nabízet pro účely obnovy lesa kromě tehdy naprosto tradiční prostokořenné sadby i moderní krytokořennou sadbu. Podnik tedy zaměřil svou pozornost a energii do této moderní technologie a od roku 1996 začal nabízet krytokořennou sadbu pěstovanou na vzduchovém polštáři pro účely obnovy lesa v ČR. Začátky byly samozřejmě složité, společnosti však pomohl i export této sadby do zahraničí, nicméně s odstupem času bylo rozhodnutí o zavedení této moderní výrobní technologie zásadním momentem v historii podniku.

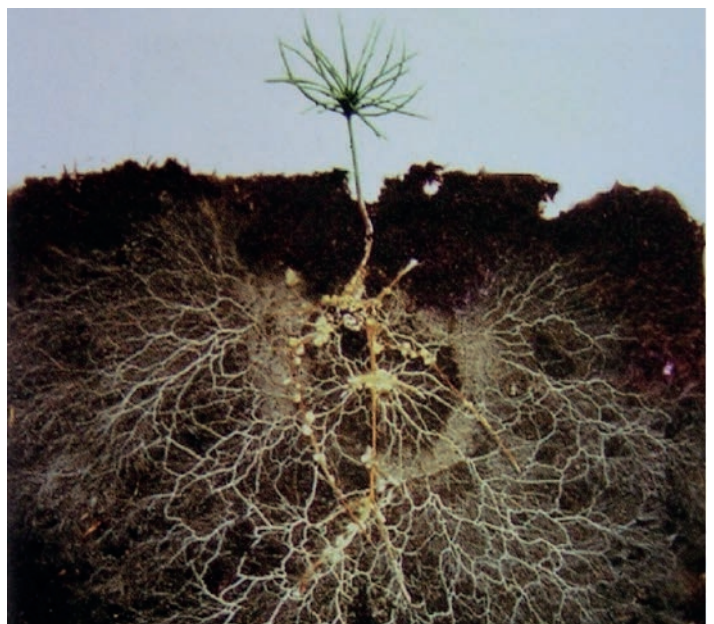
### V čem je vaše společnost výjimečná a na jaký produkt se nejvíce specializujete?

Svou výjimečnost spatřujeme v širší záběru výroby. Nezaměřujeme se pouze na několik základních druhů lesních dřevin, ale produkujeme a nabízíme celý sortiment sadby pro umělou obnovu.

Jako jsou například břeky, jabloně, hrušně, ořešáky, kaštanovník a mnoho jiných. Dřeviny jsou pěstovány dvěma základními výrobními technologiemi, a to tradiční pěstování prostokořenné sadby na minerální půdě a pěstování krytokořenné sadby v nepronikavých sadbovačích na vzduchovém polštáři. Každá z nich se aktuálně podílí na objemu produkovaných rostlin z 50 %. Kromě této výroby nabízíme i krytokořenné odrostky, pěstované na vzduchovém polštáři. Vzhledem ke struktuře a objemu naší výroby je patrné, že můžeme být partnery i pro velké subjekty a vlastníky lesa. Krytokořennou sadbu pěstovanou na vzduchovém polštáři již nabízíme přes 25 let a stále se snažíme její kvalitu a produktivitu výroby vylepšovat tak, aby splnila náročné požadavky vlastníků a správců lesa.

### Co je to mykorhizovaný sadební materiál a v čem spatřujete jeho výhody? Kde je jeho optimální využití?

Mykorhizovaný sadební materiál můžeme popsat jako takové semenáčky a sazenice, na jejichž kořenovém systému žije v symbióze houbový druh. Obecně by měla být výhodou mykorhizované sadby lepší ujmavost rostlin po výsadbě, a to zejména na kalamitních holinách, kde může být problém se suchem. Nabízet mykorhizované semenáčky a sazenice jsme začali v roce 2021 a v tomto ohledu se budeme zaměřovat pouze na mykorhizovaný krytokořenný sadební materiál, který bude pěstován na zakázku.



Mykorhizovaná sazenice. Foto: [www.lesoskolky.cz](http://www.lesoskolky.cz)

### Jaký očekáváte vývoj v trendech sadebního materiálu?

Predikce vývoje v počtech a trendech potřeby sadebního materiálu je elementární pro vyložené školkařské podniky, jako jsme my. Uvědomujeme si, že kůrovcová kalamita postupně odezní a s ní i zvýšená poptávka po sadebním materiálu. Zásadní otázkou je kdy. Celkové počty vysazovaných semenáčků a sazenic určitě klesnou o více než polovinu. Variant, jak se budoucím nižší poptávkou po sadbě vyrovnat, je více. Reálná je kombinace snižování a optimalizace výroby s neustálým zlepšováním kvality sadebního materiálu a doprovodných služeb a orientace na cizí trhy.



Krytokořená sadba na vzduchovém polštáři. Foto: [www.lesoskolky.cz](http://www.lesoskolky.cz)

### Slovo na závěr...

Nakonec bych chtěl dodat, že si velice vážíme dlouhodobé spolupráce s ALSOL. Ty objemy zalesňovacích prací, které každoročně v této době provádíte, jsou obrovské a všechna čest tomu, jak je plníte. Přeji společnosti ALSOL vše nejlepší v roce 2022, hodně zdraví všem jejím zaměstnancům a hlavně ať všechno roste!



Obalované sazenice, Foto: [www.lesoskolky.cz](http://www.lesoskolky.cz)

## Pěstování sazenic u ALSOLu lesní školka v Kroměříži

Text a foto: Ing. Hana Bučková

Lesní školky na polesí Kroměříž se nacházejí v nadmořské výšce cca 190 m n. m. V současné době obhospodařujeme tři produkční plochy, všechny bez umělé závlahy. Osivo získáváme jak z vlastních uznaných zdrojů, tak nákupem v Semenařském závodu.



Lesní školka na začátku listopadu 2021. Foto: Ing. Hana Bučková

Naším úkolem je pěstování prostokořeného sadebního materiálu pro vlastní potřebu. V první fázi to byl sadební materiál pro lužní úseky, a to dub letní. V budoucnu se chceme zaměřit na pěstování sadebního materiálu i pro chřibské úseky polesí Kroměříž, polesí Chvalčov a Mírov, konkrétně dub letní, dub zimní a buk lesní.



Lesní školka na konci listopadu 2021. Foto: Ing. Hana Bučková

S tím souvisí i rostoucí výměra produkčních ploch školek. V roce 2020 jsme začínali na výměře 0,70 ha a do roku 2022 vstupujeme s produkční plochou téměř 2,5 ha. Doposud jsme vyseli celkem 3,6 t osiva, přičemž první setí proběhlo teprve na jaře roku 2020. Je před námi dlouhá cesta učení se pěstování a plánování produkce sadebního materiálu, průběhu vyzvedávání a expedice sadebního materiálu, jednání s vlastníkem ohledně technického vybavení a modernizace celého provozu a v neposlední řadě zabezpečení dostatečného počtu personálu školky.

# Co jsme pořídili, vybudovali

## REKONSTRUKCE LESNÍCH CEST



Lesní cesta Loukovská PŘED a PO Foto: Jiří Schmidt



Lesní cesta Orlová PŘED a PO Foto: Jiří Schmidt

## OPRAVA OPLOCENÍ KRÁLŮV STŮL

Shnilé oplocení kolem oblíbené turistické atrakce pískovcového skalnatého útvaru Králův stůl nedaleko Bunče na polesí Kroměříž se dočkalo kompletní renovace.



Původní podoba oplocení. Foto: Jiří Schmidt



Oplocení Králova stolu po kompletní rekonstrukci. Foto: Jiří Schmidt

## OPRAVA STUDÁNKY

Arcibiskupské lesy a statky Olomouc s.r.o. v uplynulém roce nechaly opravit či obnovit několik studánek na severních polesích. Jednou z nich byla i studánka sv. Antonína v Račím údolí (polesí Rejvív). Původní kamenná studánka byla ve velmi špatném stavu, proto musela podstoupit kompletní rekonstrukci. Na dochovaných fotografiích se vedle studánky nacházela i socha sv. Antonína, jejíž novou podobu vytvořili sochaři na sympoziu v Račím údolí. Hotové dílo získaly Arcibiskupské lesy a statky Olomouc s.r.o. darem. Podrobnější informace o obnovovaných studánkách a plánované strategii obnov se dočtete v příštím vydání časopisu ALSOL.



Instalace sochy sv. Antonína v Račím údolí. Foto: Ing. Ondřej Truneček



# Rychlé zprávy z ALSOLu

## FIREMNÍ ZÁVODY VE STŘELBĚ

První zářijový víkend se po roční pauze uskutečnily tradiční celofiremní závody ve sportovní střelbě dlouhou zbraní. Sportovní klání proběhlo na kroměřížské střelnici Hvězda ve třech malorážkových disciplínách na vzdálenost 50 m, konkrétně střelba s oporou, střelba z volné ruky a střelba vleže. Zájemci si mohli vyzkoušet také nesoutěžní disciplínu v brokové střelbě na asfaltových letících terčích.



Slavnostní nástup soutěžících. Foto: Archiv ALSOL

## EXKURZE V KLOKOČNĚ

V polovině září se zaměstnanci Arcibiskupských lesů a statků Olomouc s.r.o. zúčastnili semináře pořádaného k 30. výročí založení demonstračního objektu Klokočná na Lesním závodě Konopiště, který spravují Lesy České republiky, s.p.

Demonstrační objekt Klokočná byl založen za účelem posouzení možností uplatnění nepasečného (výběrného) způsobu hospodaření v lese v podmínkách lesů středních poloh. Během dopoledního semináře se účastníci dozvěděli z úst ředitele závodu Ing. Miroslava Jankovského o historii založení objektu, probíhající vědeckých výzkumech a vlastním způsobu lesnického hospodaření.



Exkurze v Klokočné. Foto: Archiv ALSOL

## MEMORANDUM S MENDELU

V průběhu října Lesnická a dřevařská fakulta Mendelovy univerzity v Brně a Arcibiskupské lesy a statky Olomouc s.r.o. utvrdily dlouhodobou vzájemnou spolupráci společným memorandem, které deklaruje i nadále pokračovat v kooperaci při vzdělávání studentů univerzity. Ať už formou odborných stáží a praxí, či při výzkumných projektech a kvalifikačních pracích. Studenti by se díky navázané spolupráci měli naučit lépe aplikovat získané poznatky v praxi a zároveň se seznámit s běžnými procesy na pracovištích.



Ing. Arnošt Buček a Ing. Jan Dvořák, Ph.D. při podpisu smlouvy. Foto: Archiv ALSOL

## EXKURZE V ŠLP KŘTINY

V polovině října se zaměstnanci z řad poleší i ústředí společnosti Arcibiskupské lesy a statky Olomouc s.r.o. zúčastnili odborné exkurze u Školního lesního podniku Masarykův les Křtiny (ŠLP). „Tématem exkurze bylo pěstování bukových porostů s ohledem na klimatickou změnu. Po teoretické části v prostorách křtinského zámku nás zástupci lesního podniku provedli terénní pochůzkou, kde jsme se seznámili s výsledky hospodaření v systému „Dauerwald“ (les trvale tvořivý) a výchovou porostů metodou cílových stromů,“ popsal exkurzi Ing. Petr Rolinc z Arcibiskupských lesů a statků Olomouc s.r.o. s tím, že o aktuálnosti a přínosu tématu svědčila velmi bohatá odborná diskuse.



Exkurze na ŠLP Křtiny. Foto: Ing. Monika Kořínková

# Rychlé zprávy z ALSOLu

## EXKURZE V TUŘI

Na konci léta vyrazili naši kolegové na odbornou exkurzi do Obory Tuř, která se věnuje chovu zvěře a výcviku loveckých psů. Odpolední část exkurze byla zpestřena závodem ve střelbě na laserové i standardní střelnici.



Vítěz střeleckého klání v Tuři, Ing. Ladislav Fuchs. Foto: Archiv ALSOL

## EXKURZE ČLENŮ SVOL NA PILE

Zpracování kůrovcového dříví v novém pilařském závodě i hospodaření v lesích Arcibiskupství olomouckého, taková byla hlavní témata odborné exkurze pro členy Sdružení vlastníků obecních a soukromých lesů v ČR (SVOL). Akci společně uspořádali ALSOL a město Zlaté Hory ve spolupráci se SVOL-Olomoucký kraj. Odborné exkurze se zúčastnily čtyři desítky lesníků, převážně z řad majitelů a správců soukromého nebo obecního lesa.



Exkurze členů SVOL na Pile Vápenná. Foto: Archiv ALSOL

## Vánoční strom pro katedrálu sv. Václava

Arcibiskupské lesy a statky Olomouc s.r.o. věnovaly vánoční jedli před katedrálou sv. Václava v Olomouci. Sedmadvacetiletý strom putoval z polesí Domašov až do Olomouce na korbě odvozní soupravy, která lesníkům pomáhá při kůrovcové kalamitě v Jeseníkách a Rychlebských horách.



Vykládka vánoční jedle před katedrálou sv. Václava. Foto: Archiv ALSOL



Ozdobená vánoční jedle před katedrálou sv. Václava. Foto: www.facebook.com

# OBRAZEM ...



Poděkování za úrodu. Foto: Archiv ADO



Pomoc se sklizní hroznů Arcibiskupského zámeckého vína. Foto: Archiv ALSOL



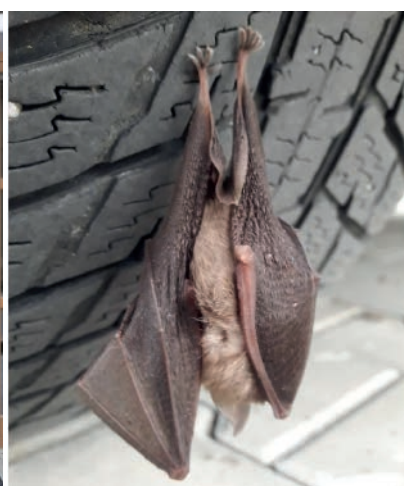
Svatomartinská soutěž pro děti Foto: Archiv ALSOL



DEMO Tour Forest Meri na polesí Mírov. Foto: Archiv Forest Meri



Kolik lidí je potřeba na pověšení adventního věnce. Foto: Archiv ALSOL



Černý pasažér na služebním autě ve Vápenné. Foto: Vlastimil Chaloupka 18

# Lesní pedagogika



## DEN SE ZOO OLOMOUC

Letos vůbec poprvé se na začátku září lesní pedagogové Arcibiskupských lesů a statků Olomouc s.r.o. zúčastnili akce Den se ZOO Olomouc. V tento den do zoo zavítalo 2 735 návštěvníků a mnoho z nich si vyzkoušelo soutěže a hry, které pro ně měly naše kolegyně připravené.



Den se ZOO Olomouc. Foto: archiv ALSOL.

## DOŽÍNKY V DOMAŠOVĚ

Ve stejné době jako Den se ZOO Olomouc se konaly tradiční dožínkové slavnosti v Domašově. Oblíbenou akci doplnil program lesní pedagogiky, který připravili kolegové z polesí Domašov a Rejvíz.



Dožínky v Domašově. Foto: archiv Bc. Petra Kubánka

## OSLAVY LESA NA FLOŘE OLOMOUC

Polovina října se pro lesní pedagogy nesla v duchu tradičních Oslav lesa v rámci Flory Olomouc. Dvoudenní akce opět patřila rodinám s dětmi i základním a mateřským školám, které na stánek Arcibiskupských lesů a statků Olomouc s.r.o. dorazily v průběhu pátečního dopoledne. Celkem se u stánku vystřídala téměř tisícovka návštěvníků.



Oslavy lesa na Floře. Foto: archiv ALSOL.

## SVATOHUBERTSKÁ POUŤ

Stovky návštěvníků přivítala Svatohubertská pouť na Sv. Hostýně, která v rámci doprovodného programu lákala na lesní pedagogiku „Putování za sv. Hubertem“.



Svatohubertská pouť na Hostýně. Foto: archiv ALSOL.

## LESNÍ KLUB MIŠPULE

Interaktivní program se zaměřením na myslivost si pro děti z lesního klubu Mišpule Brno připravil také kolega Ing. Ladislav Fuchs z polesí Domašov.



Lesní pedagogika pro předškoláky. Foto: archiv LK Mišpule.

# Lesní pedagogika



## Jak dlouho se lesní pedagogice věnuješ a co tě na ní nejvíce baví?

Moje začátky bych datoval zhruba do roku 2014, kdy jsem byl u bývalého zaměstnavatele podpůrnou součástí týmu lesních pedagogů. U Arcibiskupských lesů a statků Olomouc s.r.o. jsem se tomu začal věnovat souběžně se zahájením firemních programů lesní pedagogiky v roce 2019. Nejvíce mě na tom baví práce s dětmi, ideálně s těmi mladšími, protože ty ještě poslouchají, co jim člověk říká a dají se mnohem víc ovlivnit ve vztahu k přírodě.

## Sbíráš inspiraci na lesní pedagogiku při výchově svých dětí, nebo na nich naopak uplatňuješ poznatky z Lesní pedagogiky?

Je to oboustranný proces. Od všech dětí se dozvídám něco nového a naopak své děti rád vzdělávám o přírodě. Mou snahou je maximálně jim přiblížit také svou práci a její význam.

## Proč myslíš, že je důležité vést děti ke vztahu k lesu a přírodě obecně?

Aby se naučili chovat dobře sami k sobě navzájem. Razím myšlenku, že pokud je člověk vzdělaný a má široký rozhled, tak je schopný lepší empatie k druhým. A to platí i pro přírodu.

## rozhovor s Bc. Petrem Kubánkem, aktivním lesním pedagogem z polesí Rejvíz

Jestli dítě ví, že je potřeba pečovat o živou přírodu a rozumět jejím vzájemným vztahům, je pro něj snazší být tolerantní k ostatním.

## Vnímáš rozdíl mezi dětmi z měst a vesnice?

Děti z vesnice toho většinou ví o něco víc, ale není to vždy pravidlem. Ale se všemi dětmi se mi pracuje úplně stejně, jen děti z města nemají šanci vidět některé věci, se kterými se mohou setkat vesnické děti.

## S jakými pomůckami se ti nejlépe pracuje?

S improvizovanými (smích). Třeba při posledním programu lesní pedagogiky jsem si krátce před akcí připravil sbírku dřeva, kombinace mladých a starých dřevin stejných druhů, zvláštnosti... To jsou věci, které bych u průmyslově předchystaných pomůcek nikdy nenašel.

## Co bys poradil kolegům, lesním pedagogům?

Berte to jako zábavu!

Bc. Petr Kubánek při lesní pedagogice na Hubertské pouti. Foto: archiv ALSOL



# ORGANIZAČNÍ novinky a zajímavosti

## ROZŠÍŘENÍ SPRAVOVANÝCH MAJETKŮ

Do pachtu Arcibiskupských lesů a statků Olomouc s.r.o. nově přibýly majetky následujících farností:

ŘKF Hanušovice – 25 ha

ŘKF Staré Město pod Sněžníkem – 20 ha

ŘKF Branná – 5 ha

Všechny tři majetky jsou od roku 2021 ve správě polesí Domašov. Jedná se převážně o roztroušenou majetkovou držbu (zvláště v případě ŘKF Hanušovice), v současné době zařízenou v rámci LHP pro LHC LČR Ruda nad Moravou, LHC LČR Hanušovice a LHC LČR Králíky. Majetky nejsou certifikovány.

Nové pachtu přibýly také na polesí Mírov, a to:

ŘKF Březová nad Svitavou – 39 ha

ŘKF Radiměř – 9 ha

Majetek ŘKF Březová je tvořen převážně lesním komplexem a několika roztroušenými lesními pozemky, majetek ŘKF Radiměř tvoří pruh lesa uvnitř lesního komplexu jiných vlastníků. Oba majetky jsou zařízeny v rámci zařizovacího obvodu LHO Svitavy. Majetky nejsou certifikovány.

„Všeobecně je hospodaření na majetcích farností složité právě z důvodu roztržitosti majetku, návaznosti na majetky jiných drobných vlastníků lesa či vlastníků zemědělských pozemků. Zvláště návaznost na sousední pozemky způsobuje technologické problémy při hospodaření (těžba, přibližování, skládkování a odvoz dříví), které často ovlivňují komplikovaná jednání a dohody s majiteli těchto pozemků,“ komentuje problematiku farních lesních majetků referent hospodářské úpravy lesa Ing. Otakar Martinát.

## VALNÁ HROMADA SVOL - KOMORY CÍRKEVNÍCH LESŮ, z. s.

Na začátku září proběhla již tradičně v prostorách Břevnovského kláštera v Praze 2. valná hromada Komory církevních lesů, která je součástí SVOL (Sdružení vlastníků obecních a soukromých lesů). Církevní vlastníci a správci lesa společně vyhodnotili uplynulý rok, který byl i v lesnickém sektoru výrazně poznamenán pandemií koronaviru. Výsledkem jednání bylo také zvolení jednatele ALSOL Ing. Arnošta Bučka místopředsedou Komory církevních lesů a zástupcem Komory církevních lesů do republikového výboru SVOL.



Setkání KCL v Břevnovském klášteře. Foto: archiv Komory církevních lesů.

### Současné předsednictvo KCL

**Předseda komory: Ing. Petr Bláha**  
(Benediktinská hospodářská správa Břevnov s.r.o.)

**Místopředseda komory: Ing. Arnošt Buček**  
(Arcibiskupské lesy a statky Olomouc s.r.o.)

**Člen předsednictva: Ing. Libor Konvičný**  
(Biskupské lesy Ostravsko-opavské diecéze)



# ORGANIZAČNÍ novinky a zajímavosti

## ALSOL připravuje další aukci dříví

Arcibiskupské lesy a statky Olomouc s.r.o. připravují další aukci vybraných sortimentů dříví, která se uskuteční v půlce února v lokalitě Zámeček u Kroměříže.

„Výjimečné dříví si zaslouží výjimečné zacházení. Proto jsme se již podruhé rozhodli uspořádat aukci dříví z lesů ve správě společnosti Arcibiskupské lesy a statky Olomouc s.r.o. Počítáme také se zapojením dalších soukromých vlastníků lesa,“ uvedl jednatel společnosti Arcibiskupské lesy a statky Olomouc s.r.o. Ing. Arnošt Buček a doplnil, že v letošním roce bude aukce probíhat prezenčním způsobem a nově také obálkovou metodou.

Dražitelé budou mít možnost fyzicky si prohlédnout jednotlivé výřezy a posoudit jejich kvalitu před zahájením samotné aukce. O výjimečnosti nabízených sortimentů vypovídá nabídka uplynulého ročníku, kdy nejvíce ceněným kusem byl dubový výřez se středovým průměrem 133 cm, v délce 7,3 m o objemu 8,82 m<sup>3</sup>. Také v letošním roce bude připravena pestrá nabídka výřezů.

Termín aukce je stanoven na 17. února 2022. Zájemci se mohou přihlašovat již nyní.

**17. 2. 2022**  
Vás zveme na  
**AUKCI DŘÍVÍ**

lokality Zámeček - Bilany u Kroměříže ■ aukce prezenční i obálkovou metodou ■ možnost zapojení dalších vlastníků lesa

REGISTRACE SPUŠTĚNA

více na [www.alsol.cz](http://www.alsol.cz)

Arcibiskupské lesy a statky Olomouc s.r.o.

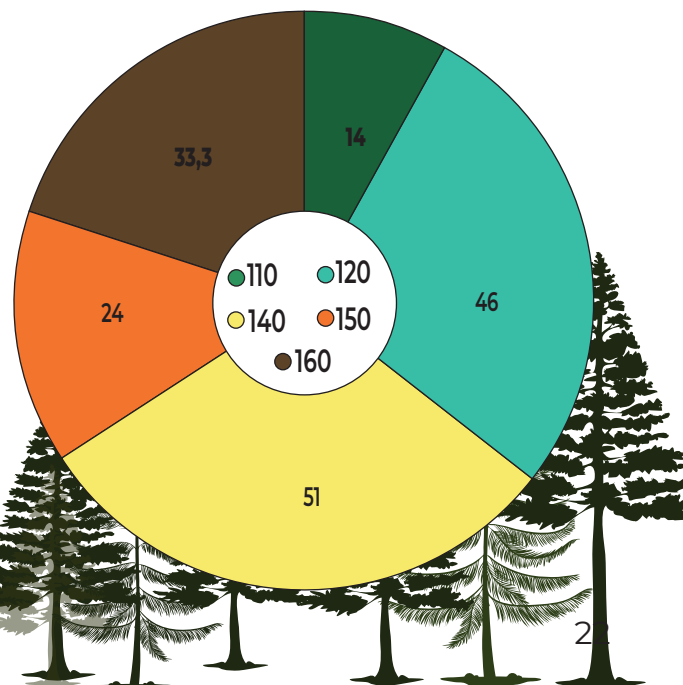
## PRONÁJMY LOVECKÝCH CHAT

### DÁRKOVÝ POUKAZ

Od prosince 2021 je možné na webu [www.alsol.cz](http://www.alsol.cz) zakoupit **dárkový poukaz** na pronájem lovecké chaty dle vlastního výběru.

### Průměrný počet obsazených nocí na 1 chatu podle polesí

\*1. 1. 2021 - 31. 12. 2021



# Kalendář 2023

Posílejte své fotografie do kalendáře na rok 2023  
fotografie musí být NA ŠÍŘKU  
a pořízená v rámci majetků ve správě společnosti.

Své fotografie s popiskem posílejte na  
[dagmar.obsilova@alsol.cz](mailto:dagmar.obsilova@alsol.cz)

**vyfot'**  
**přírodní**  
**zajímavost!**



# Slovo O VÍŘE



Foto: Mons. Josef Nuzík  
www.cirkev.cz

## Zamyšlení do nadcházejícího roku 2022

V nedávných diskusích se zástupci vznikající vlády zazněl názor, že nejlépe by bylo postavit nový rozpočet na zelené louce. I když to zní lákavě, brzy se ozval hlas, že to není možné, protože je zde řada závazků minulé vlády a jsou tu mandatorní výdaje.

Vzpomněl jsem si na tuto zprávu v souvislosti s rokem, do kterého vstupujeme. Je možné rok 2022 vystavět na zelené louce? Tedy začít se vším úplně nově? Zní to lákavě, ale že to není tak snadné, dosvědčuje naše zkušenost s mnohými novoročními předsevzetími, která jsou příliš vznešená, a proto se je nedaří uskutečnit.

A přece by bylo smutné, kdybychom podlehl pocitu a přesvědčení, že nemá smysl se o něco nového snažit. Jen si vzpomeňme, jak je pro nás krásné a osvěžující začínat nový den, který je příležitostí k novému začátku, především tehdy, když jsme v předešlém dnu nějak pochybili. Kéž nám tato zkušenost pomůže při vstupu do nových dnů příštího roku.

V období střídání starého a nového občanského roku máme zcela zvláštní pocit. Uvědomujeme si, že nevíme, co nám další rok přinese. V prosinci loňského roku jsem slyšel z úst jednoho člověka: Ten letošní rok byl pro mě zatím nejtěžším rokem v mém životě. Pomohlo by nám, kdybychom věděli, jaký bude ten začínající se rok?

Naše víra v Boha nás ve své moudrosti poučuje: Správný postoj křesťana spočívá v tom, že se, pokud jde o jeho budoucnost, odevzdává s důvěrou do rukou Prozřetelnosti a vyhýbá se ve vztahu k budoucnosti každé nezdravé zvědavosti (čl. 2115 Katechismu katolické církve). Tedy, že pro člověka je dobré, že jeho budoucnost zůstává skryta jeho poznání. O tuto moudrou radu se můžeme opřít i my.



A přece nejsme ponecháni napospas sami sobě. V Bibli najdeme velkou řadu příběhů, které popisují situace, v níž šel prorok nebo apoštol do nové, neznámé situace. Jistě měl nejrůznější pocity a možná se i trochu bál. A Hospodin, který zná lidské nitro, srdce člověka, mu v té nejisté situaci řekl jen krátkou větu: Neboj se, já budu s tebou.

Stejnými slovy se Bůh obrací na prahu nového roku také ke každému z nás: Neboj se, já budu s tebou. Kéž je nám jeho ubezpečení oporou na cestě nadcházejícím rokem.

Přeji vám všem, naši milí zaměstnanci, požehnaný rok 2022 v osobním, rodinném i pracovním životě.

*+ Josef Nuzík*



# zprávy

# Z ARCIBISKUPSTVÍ OLOMOUCKÉHO

## Tříkrálová sbírka

Text: Charita Olomouc, [www.olomouc.charita.cz](http://www.olomouc.charita.cz)

Jelikož loňská sbírka proběhla z důvodu pandemie pouze formou virtuální, nenechala Charita Olomouc nic náhodě a zároveň umístila statické kasičky na veřejně dostupných místech. Tříkrálová sbírka se uskutečnila od 1. do 16. ledna 2022.

V místech, kde tříkráloví dobrovolníci vyšli do ulic, se museli řídit následujícími mimořádnými opatřeními: koledníci nevstupují do domácností – v případě koledování v panelových domech a bytovkách dodržují rozestup a odstup od dveří bytů – dodržují bezpečnou vzdálenost mezi dárcem a koledníkem, jsou vybaveni ochranou dýchacích cest.

Ne ve všech oblastech na Olomoucku byla situace stejná. „Na některých místech je poměrně dost malých koledníků v karanténě nebo jsou nemocní. Rodiče mají také obavu o zdraví a bezpečí sebe i dárců. Proto se někde rozhodli do klasické koledy nejít a raději umístit statické kasičky či roznést letáky,“ uvedla Veronika Velčovská, koordinátorka Tříkrálové sbírky v Olomouci. Charita má zapečetěno celkem 380 kasiček, z toho 231 kusů pro venkov a 149 kusů pro město.



I na tradiční sbírku se vztahují přísná opatření. Foto: archiv Charity Olomouc

## charita OLOMOUC

Přímo o slavnosti Zjevení Páně (6. 1. 2022) absolvovali společnou modlitbu v katedrále sv. Václava a koledování po institucích města a kraje hejtmán Olomouckého kraje Josef Suchánek, primátor Statutárního města Olomouc Miroslav Žbánek a biskup olomoucké arcidiecéze Josef Nuzík.

Na koních společně během dopoledne projeli ulicemi města a navštívili přitom vedle zmíněné katedrály i olomouckého arcibiskupa Jana Graubnera, rektorát Univerzity Palackého, radnici nebo sídlo Olomouckého kraje a u sloupu Nejsvětější Trojice na Horním náměstí se setkali s kolemjdoucími. Zpěvem je přitom doprovodili zpěváci ze sboru opery a operety Moravského divadla Olomouc pod vedením Lubomíry Hellowé a také děti z olomoucké církevní školky Ovečka.



Tříkrálová koleda. Zleva: Miroslav Žbánek, Josef Suchánek a Josef Nuzík. Foto: Pavel Langer, [www.ado.cz](http://www.ado.cz)

Charita Olomouc věnuje výtěžek z Tříkrálové sbírky 2022 na rozvoj domácí hospicové péče na Olomoucku a na vytvoření zázemí sociálních služeb věnujícím se lidem s duševním onemocněním. Podpoří rovněž důstojné zaopatření zemřelých klientů střediska Samaritán pro lidi bez domova.

# SVOL informuje

## Kůrovcové kompenzace 2020 jsou nedostatečné, změna způsobu financování lesnictví je nevyhnutelná

text: Ing. Marie Růžková, Jana Divišová

**Poslední kolo Příspěvků na zmírnění dopadů kůrovcové kalamity přineslo nestátním vlastníkům lesů velké zklamání. Výše kompenzací absolutně neodpovídá škodám, které kůrovcová kalamita v roce 2020 v lesích způsobila.**

**Jde o cca 9 % z celkové sumy 44 miliard, kterou spočítali odborníci z Czech Forest think tank. A to se navíc jedná pouze o ekonomickou škodu, ve které nejsou vyjádřeny škody na mimoprodukčních funkcích lesa (rekreační, půdo-ochranné, vodo-ochranné a dalších).**

Přestože se v loňském roce v důsledku kůrovcové kalamity zvýšil objem nahodilé těžby a ceny dřeva na trhu klesly na minimum, vláda reagovala podporou na zmírnění dopadů kůrovcové kalamity v roce 2020 sumou o 45 % nižší než v roce předchozím. Nevyslyšela ani apel Senátu, aby uvolnila prostředky na kompenzaci škod způsobených kůrovcovou kalamitou minimálně ve výši 7 miliard korun.



Ilustrační foto, kůrovcová kalamita. Foto: Archiv ALSOL.

SVOL na kritickou situaci a nárůst kůrovcových těžeb upozorňoval již letos v únoru, kdy díky vlastnímu šetření získal první závěry o výši nahodilých těžeb v lesích členů. Předpoklad, že poroste počet vlastníků a výměra lesů zasažených kůrovcovou kalamitou bude větší než v předchozích dvou letech, potvrdily údaje Českého statistického úřadu v květnu 2021.

Žádostí o kůrovcový příspěvek za rok 2020 přišlo od vlastníků lesů celkem 12 522, což ve srovnání s loňskem představuje nárůst o jednu čtvrtinu. Kompenzace se týkají přibližně 30 milionů m<sup>3</sup> z nahodilých těžeb jehličnatého dříví. Výše požadavků dosáhla 11,5 miliardy korun. Mezi státní a nestátní vlastníky ministerstvo ale rozdělí jenom 3,6 miliardy korun.

**Mezi nestátní vlastníky rozdělí ministerstvo pouze 3,6 miliardy korun.**

Všechny prostředky, které se nyní dostanou do lesů, jsou přitom zásadní pro zajištění budoucí péče o kulturní krajinu a pro zachování celospolečensky prospěšných mimoprodukčních funkcí lesa, jakou je například zadržování vody v krajině. Pro vlastníky, kteří ztratili zdroj budoucích příjmů z prodeje dříví i na několik desítek let dopředu, je to mimořádně složité období. „Rádi bychom, aby nová vláda i poslanci vnímali zajištění aktivní péče o lesy jako jednu z priorit a přistoupili k jednáním o formě a výši financování lesnicko-dřevařského sektoru odpovědně, a hlavně co nejpružněji. Je potřeba najít konstruktivní a dlouhodobě udržitelné řešení. Kůrovcová kalamita ještě neskončila, a právě nyní tvoříme budoucnost našich lesů. Zakládání druhově pestrých lesů a péče o ně je finančně náročná a bez pomoci státu nemožná,“ uvádí předseda SVOL Jiří Svoboda.

**„Zakládání druhově pestrých lesů a péče o ně je finančně náročná a bez pomoci státu nemožná.“**

V současné době probíhají jednání o konkrétních podmínkách nového dotačního programu MZe „Adaptace lesních ekosystémů na změnu klimatu“, který by měl být jakýmsi předchůdcem platby za ekosystémové služby. Schválení finální verze se předpokládá v lednu 2022. SVOL věří, že do té doby budou vyřešeny některé sporné návrhy a hlavně, že bude zajištěno odpovídající finanční zajištění programu. Vlastníci nestátních lesů určitě nechtějí být pasivními příjemci dotací a rezignovat na hospodaření a rozhodování o vlastním lese, do budoucna se ale jeví platba za poskytování ekosystémových služeb jako nevyhnutelná.

**Vlastníci nestátních lesů nechtějí být pasivními příjemci dotací a rezignovat na hospodaření ve vlastním lese.**

Jiří Svoboda k tomu říká: „Jde o tu míru, kterou je třeba vždy nastavit tak, aby stát mohl na jedné straně prosazovat svoje představy a na druhé straně ponechal vlastníkům prostor pro hospodaření. Požadavek na plošnou platbu je legitimní proto, že se jedná o náhradu nákladů na zajištění společenských funkcí poskytovaných prostřednictvím nestátního lesního majetku všem. Vlastníci uklízejí odpadky, hasí požáry, udržují cesty, vyhýbají se turistům a cyklistům, umožňují na svých pozemcích jímání pitné vody apod. To přece stojí nějaké prostředky, a není důvod, aby je vlastníci vydávali z vlastní kapsy. Ale zároveň to nejsou peníze, ze kterých by vlastníci žili, když jim budou spravedlivě kompenzovány. Takovéto prostředky jsou totiž jen zlomkem celkově vynaložených prostředků na správu lesa. Zásadní pro ně stále bude příjem z hospodaření, tedy prodeje dříví.“

## Přehled o podaných žádostech na kůrovcové kompenzace v nestátních lesích v průběhu všech tří etap

Kůrovcové kompenzace v nestátních lesích	Výše sazby	Počet podaných žádostí	Požadováno	Po krácení
za IV. Q 2017	26 Kč/m <sup>3</sup>	5 664	2,8 mld. Kč	2,8 mld. Kč
za I. Q 2018	152 Kč/m <sup>3</sup>			
za II. Q. 2018	256 Kč/m <sup>3</sup>			
za III. Q 2018	375 Kč/m <sup>3</sup>			
za IV. Q 2018	510 Kč/m <sup>3</sup>			
za r. 2019	398 Kč/m <sup>3</sup>	9 967	5,3 mld. Kč	4 mld. Kč
<b>za r. 2020</b>	<b>383 Kč/m<sup>3</sup></b>	<b>12 449</b>	<b>6,4 mld. Kč</b>	<b>2,4 mld. Kč</b>

Pozn: státní lesy byly do programu podpory zahrnuty v 2. etapě (za rok 2019 v celkové výši 2,52 mld. Kč) a v 3. etapě (za rok 2020 v celkové výši 1,78 mld. Kč).

Zdroj: MZe

### Změna příspěvků na hospodaření v lesích podle NV 30/2014 Sb.

od 1. ledna 2022 text: Ing. Marie Růžková

V průběhu loňského roku věnoval republikový výbor SVOL a členové pracovní skupiny k finančním podporám (Svoboda, Fojt, zesnulý pan Skočdopole, Bláha, Podstatzký, Charvát, Neshyba, Dohnanský, Kalafut, Ambrož) mimořádnou pozornost chystané novelizaci nařízení vlády č. 30/2014 Sb., o poskytování finančních příspěvků na hospodaření v lesích a na vybrané myslivecké činnosti.

Zástupci SVOL absolvovali řadu jednání s vedením ministerstva zemědělství a jeho pracovníky, s vedením LČR, VLS, s akademiky a ostatními zainteresovanými stranami v širší pracovní skupině MZe a v rámci meziresortního připomínkového řízení.

#### SVOLu se do novely NV 30/2014 Sb. podařilo prosadit:

- zvýšení sazeb dle jeho návrhu prakticky u všech příspěvků na ekologické a k přírodě šetrné technologie, u příspěvků na obnovu, zajištění a výchovu lesních porostů do 40 let věku a příspěvku na ochranu lesa (hlava V),
- navýšení příspěvku na zpracování LHP z dosavadních 300 Kč/ha na 400 Kč/ha,
- nový dotační titul „Ukládání klestu na hromady nebo valy“ – 50 Kč/m<sup>3</sup>.

Nebyli jsme bohužel úspěšní v prosazení návrhu nového finančního příspěvku „Ochrana lesní dopravní sítě – srovnání kolejí po strojích bez zpevnění a se zpevněním“.

Zvýšené nároky na finanční prostředky budou pokryty předpokládaným navýšením rozpočtu MZe v sekci „Podpora lesního hospodářství“ pro rok 2022 a zejména z prostředků Národního plánu obnovy EU.

V roce 2021 rovněž probíhala i příprava nového předpisu nahrazujícího dosavadní vyhlášku č. 139/2004 Sb., o podrobnostech přenosu reprodukčního materiálu a podrobnostech o obnově lesních porostů a o zalesňování pozemků prohlášených za pozemky určené k plnění funkcí lesa, kde SVOL usiloval o to, aby vyhláška omezila dosavadní nadměrnou regulaci přenosů sadebního materiálu a vytvořila podmínky pro zajištění dostatečného množství sadebního materiálu pro obnovy porostů. Novelu nařízení vlády o příspěvcích schválila vláda 25. listopadu, novou vyhlášku o přenosech RMLD schválil ministr zemědělství 29. listopadu. Oba předpisy vyšly 10. prosince ve Sbírce zákonů č. 204, účinné jsou od 1. ledna 2022. V případě novely nařízení vlády č. 30/2014 Sb. se nová právní úprava použije až na příspěvky, jejichž předmět byl splněn počínaje 1. lednem 2022.

S ohledem na řadu nových věcí v novele NV 30/2014 Sb. a připravovaný nový příspěvek „Adaptace lesních ekosystémů na klimatickou změnu“ připravil SVOL pro své členy tematicky zaměřený seminář „Finanční podpory v lesnictví – změny v r. 2022“ s lektorským zajištěním z MZe. Seminář se uskuteční 18. ledna 2022 on-line, v prostředí MS Teams, 9:00-12:00.

Vložné na webinář se neplatí. Více informací na e-mailu info@svol.cz

## Přemnožená spárkatá zvěř nedovoluje obnovit lesy

tisková zpráva SVOL

**Aktuální nadměrné početní stavy spárkaté zvěře na většině území ČR brání odrůstání přirozené i umělé obnovy a jsou zásadní překážkou při obnově pestrých a stabilních lesů. Shodly se na tom ve společném usnesení organizace Asociace soukromého zemědělství, Česká komora odborných lesních hospodářů, Pro Silva Bohemica a Sdružení vlastníků obecních, soukromých a církevních lesů v ČR. Organizace apelují na naléhavou nutnost přijetí příslušných legislativních změn a upozorňují, že dlouhodobý problém již nesnese dalšího odkladu.**

Usnesení navazuje na odborný seminář „Škody zvěří v kontextu legislativních povinností OLH a možností vlastníků menších lesních majetků – regionální zkušenosti“, který se konal v úterý 19. října v Javorníku u Českého Dubu, jehož byly zmíněné organizace spoluorganizáteli. „Panuje obecná shoda na tom, že lesy budoucnosti mají být druhově, věkově a prostorově rozmanité,“ říká Jiří Svoboda, předseda SVOL. „Právě tyto okolnosti akcentují naléhavou potřebu dosáhnout souladu stavů spárkaté zvěře se stavem lesa, což se zatím dlouhá desetiletí nedaří. Poslední novelu mysliveckého zákona se nepodařilo dotáhnout do konce. V řadě regionů je situace již nadále neúnosná. V důsledku probíhající kůrovcové kalamity pokračuje rozpad porostů a strmě narůstají objemy nutné obnovy lesa. Miliardy korun investované do obnovy lesů však přijdou vniveč vlivem přemnožené spárkaté zvěře. Velkým problémem jsou dlouhodobě i naprosto nedostačující práva vlastníků rozhodnout o hospodaření se zvěří na vlastním majetku,“ zmiňuje s tím, že je nutné přiblížit právo lovu vlastníkům pozemků, kteří na nich hospodaří, a snížit minimální výměru vlastních honiteb na 250 ha a dosáhnout stavu, kdy výše odlovu bude odvozena od stavu porostů v honitbě.



Organizace prostřednictvím usnesení upozorňují na fakt, že nestabilita lesů ohrožuje plnění všech jejich funkcí, včetně jednoho z nejdůležitějších celospolečenských aspektů – hospodaření s vodou. „Naším cílem není vyčíslování a uplatňování náhrady škod. Je to jen řešení následků, které zatěžuje jak vlastníka lesa, tak myslivce. Za lesy máme coby lesníci profesní zodpovědnost a společnost potřebuje, aby lesy byly schopné se obnovovat a odrůstat. Proto je nutné řešit příčinu. Zvěře může být v krajině jen tolik, aby lesy nebyly nadměrně poškozované. Udržování rovnovážných početních stavů zvěře lovem je základní povinností myslivců. Tato povinnost musí být v případě potřeby vynutitelná.

V pestrých a přirozeně se obnovujících lesích nalezne i zvěř mnohem lepší životní podmínky,“ říká Milan Hron, předseda Pro Silva Bohemica.

S tím souhlasí také Jan Duda, odborný lesní hospodář z Libereckého kraje: „Problém není možné řešit dalšími a dalšími oplocenkami nebo jinými druhy umělé ochrany. Je to neúnosně drahé, nesystémové a provozně nezvladatelné. Řešit se musí základ problému všude tam, kde není rovnovážný stav a kde způsob mysliveckého hospodaření výrazně omezuje vlastníka lesa v prosazování legitimních způsobů lesnického hospodaření.“

Se škodami zvěří se podle Jiřího Pohana, předsedy ČKOLH, setkávají lesníci na každém kroku. „Prakticky denně jsme konfrontováni s následky nepřiměřených stavů spárkaté zvěře. Zvláště v oblastech zasažených kůrovcovou kalamitou je to dalším problémem pro již tak ekonomicky postižené vlastníky lesů. Řešení této situace je zcela mimo síly a schopnosti vlastníků a praxe ukazuje, že i mimo síly státní správy. Jedinou cestou bude společné nalezení legislativního kompromisu, který přinese rovnováhu mezi lesem a zvěří jako dvěma základními složkami životního prostředí.“

Zejména pozice menších vlastníků lesů nyní neposkytuje přímé možnosti efektivně řešit nadměrnou početnost zvěře a škody. Většinou nemají odborné zastání, a proto ani neuplatňují škody a nepodávají podněty státní správě. Prostřednictvím semináře organizace proto menší vlastníky a dotčené subjekty vyzvaly, aby do doby, než dojde k přijetí nové legislativy, maximálně využívali stávajících možností.

Zároveň organizace zdůrazňují, že problém s přemnoženou zvěří se týká komplexně celé krajiny. „Asociace soukromého zemědělství ČR se plně připojuje k této snaze řešit neúměrnou zátěž lesů přemnoženou zvěří, a to jednoduše z toho důvodu, že podobné škody vznikají i na zemědělských kulturách a dlouhodobě zde vznikají miliardové škody, u kterých navíc chybí adekvátní mechanismus, jak náhradu za škody účinně vymáhat. Pochopitelně nejlepší je těmto škodám předcházet a věřím, že předložené návrhy v našem společném memorandu by měly přispět k jejich systémovému omezení,“ říká předseda této organizace Jaroslav Šebek a kriticky dodává: „Je třeba říci, že dosavadní politika MZe nepřispívala k dlouhodobě funkčnímu řešení, které by bylo opravdu přijatelné vůči všem subjektům, jichž se tento problém dotýká. Sedláci, ať malí či větší, kteří hospodaří a žijí ve svých regionech, zpravidla také vlastní nějaké výměry lesních porostů a vnímají, že správné řešení leží v komplexním a vyváženém přístupu. Protože tak jako pole, les a tam žijící zvěř spolu velmi souvisí, stejnou měrou musí být zohledňován význam a pozice vlastníků lesů i zemědělské půdy a myslivců, ale také hospodařících zemědělců. Všichni musí mít jasnou odpovědnost, ale účinná oprávnění, a teprve ve vzájemné spolupráci všech těchto hlavních složek mohou naše ekonomické aktivity v krajině znovu být vůči přírodě udržitelnými a prospěšnými.“

# SVOL informuje

Usnesení organizací spolupořádajících seminář  
„Škody zvěří v kontextu povinností OLH a možností  
menších vlastníků lesů“

## Východiska:

Při současných nadměrných početních stavech spárkaté zvěře, které na většině území ČR brání odrůstání přirozené i umělé obnovy, není možné obnovit pestré a stabilní lesy. Nyní vše umocňuje i klimatická změna a kůrovcová kalamita, jejichž důsledkem je výrazný nárůst nutné obnovy lesa. Nestabilita lesů ohrožuje plnění všech jejich funkcí.

Problém není možné řešit dalšími a dalšími oplocenkami nebo jinými druhy umělé ochrany. Je to neúnosně drahé, nesystémové a provozně nezvladatelné. Řešit se musí základ problému všude tam, kde není rovnovážný stav a kde způsob mysliveckého hospodaření výrazně omezuje vlastníka lesa v prosazování legitimních způsobů lesnického hospodaření.

V důsledku neúnosného poškozování lesa zvěří dochází k neobhajitelnému maření úsilí i finančních prostředků, včetně veřejných.

Pozice menších vlastníků lesů neposkytuje přímé možnosti efektivně řešit nadměrnou početnost zvěře a škody. Většinou nemají odborné zastání, a proto ani neuplatňují škody a nepodávají podněty státní správě. Velcí vlastníci s vlastními honitbami či s majoritou v honebních společenstvech jsou součástí problému, ale k jeho řešení mají reálné možnosti.

Státní správa až na čestné výjimky sama od sebe nekoná, ač takovou povinnost ze zákona má.

Uživatelé honiteb, zejména společenstevních, bez přímé vazby na lesnické hospodaření na konkrétních pozemcích, zpravidla nemají důvod ani vnitřní motivaci stavy zvěře snižovat.

S ohledem na migraci lze početnost zvěře řešit jen na větším území, v souboru na sebe navazujících honiteb.

Platný zákon o myslivosti v řešení tohoto problému selhal a důsledkem je nadále narůstající početnost zvěře i nepřiměřeného poškozování lesů.





### **Spolupořadající organizace opakovaně apelují na naléhavou nutnost těchto legislativních změn:**

Výše lovu všech druhů vyskytující se zvěře musí být odvozovány od objektivně a nezávisle zjišťovaného stavu lesa.

Základní povinností uživatelů honiteb je udržování stavu rovnováhy lovem, při respektování základních sociálních vazeb zvěře, věkové struktury a poměru pohlaví. Plnění této povinnosti musí být ověřitelné, kontrolované a vynutitelné státní správou.

Přiblížit právo lovu vlastníkům pozemků, kteří na pozemcích hospodaří, a snížit minimální výměru vlastních honiteb na 250 ha.

Management populací volně žijící zvěře jako součásti ekosystému je s ohledem na migraci a sezónní využívání území možné řešit oblastmi chovu.

Umožnění lovu bio pásy či pásy nízko rostoucích plodin při styku hranice lesa a polí v šíři minimálně 10 m.

### **Spolupořadající organizace upozorňují, že problém je nutno řešit neodkladně. Menším vlastníkům proto doporučují a dotčené subjekty vyzývají, aby do doby, než dojde k přijetí nové legislativy, bylo maximálně využíváno alespoň stávajících možností:**

OLH při zjištění nadměrného poškození obnovy upozorní vlastníka na neúnosné škody zvěří. V případě poškození i širokého okolí současně oznámí OSSL nadměrný výskyt škodlivého činitele.

Vlastník lesa v případě, že není schopen dospět k nápravě jiným způsobem, navrhne OSSL snížení stavu zvěře. OSSL okolnosti návrhu prověří a v případě jeho oprávněnosti musí podat návrh na snížení stavu zvěře OSSM.

OSSM zahájí řízení, okolnosti prověří místním šetřením a při jejich potvrzení uloží snížení stavu zvěře, v případě potřeby i v sousedních honitbách.

Spolupořadající organizace vyjadřují vůli spolupracovat na řešení problému (na svých stránkách zveřejní vzory podání a doporučené postupy a budou je aktualizovat v návaznosti na zpětnou vazbu od vlastníků, kteří se budou svých práv domáhat) a na iniciování změny mysliveckého zákona s cílem dosažení rovnováhy mezi stavy spárkaté zvěře a stavem lesních porostů při zachování myslivecké etiky a tradic a při potřebném větším zapojení vlastníků lesů a zemědělců.



## PETICE

dle čl. 18 Listiny základních práv a svobod a zákona č. 85/1990 Sb.,  
o právu petičním

### **Za podporu dobrovolného sdružování vlastníků lesů a zajištění trvale udržitelného hospodaření v malolesích i do budoucna**

My, níže podepsaní občané České republiky prostřednictvím této petice žádáme vládu České republiky, Poslaneckou sněmovnu a Senát Parlamentu ČR o zajištění účinné pomoci vlastníků lesů malých výměr úpravou legislativy a finanční podporou jejich dobrovolného sdružování za účelem zajištění trvale udržitelného hospodaření v těchto lesích i do budoucna.

V České republice je na 290 tisíc vlastníků, kteří vlastní les do výměry 50 hektarů. V 97 % se jedná o lesní majetek do 10 hektarů. Tito vlastníci lesů ve většině případů nemají potřebné kapacity a nejsou schopni realizovat vytěžené dříví na trhu.

V rámci probíhající kůrovcové kalamity zůstali právě vlastníci lesů malých výměr v důsledku nefunkčního modelu státní správy lesů i neefektivního systému činnosti odborného lesního hospodáře prakticky bez jakékoliv pomoci státu při ochraně lesů i následné obnově a výchově lesních porostů.

Přitom i jejich lesy plní rozličné ekologické, sociální a ekonomické funkce využívané širokou veřejností, které lze nejlépe zajistit právě a jen trvale udržitelným lesním hospodařením. Vedle nutnosti podpory biologické rozmanitosti lesů a jejich adaptace na současnou klimatickou změnu u nich nelze opomenout ani potřebu hospodářského rozvoje venkovských oblastí.

**Žádáme proto vládu a Parlament České republiky, aby:**

- 1. Vzaly na vědomí význam obhospodařování lesů malých výměr v souvislosti s klimatickou změnou.**
- 2. Pro účinnou a efektivní pomoc drobným vlastníků při obhospodařování jejich lesních majetků (zejména při ochraně proti kůrovci, obnově kalamitních holin a výchově nově založených lesních porostů) urychleně přijaly změnu legislativy umožňující dobrovolné sdružování drobných vlastníků lesů, zejména formou tzv. službových spolků.**
- 3. Vyčlenily ve státním rozpočtu adekvátní finanční prostředky k nastartování procesu sdružování lesních majetků malých výměr a podpoře jejich činnosti.**

Děkujeme.

Právo petiční vykonává Sdružení vlastníků obecních, soukromých a církevních lesů v ČR (zkr. SVOL), IČ 45035652,  
se sídlem K Silu 1980, 393 01 Pelhřimov.

Osoba oprávněná jednat za organizaci: Ing. Jirí Svoboda, č. p. 364, 591 01 Hamry nad Sázavou.

Podpisové archy jsou k dispozici na webu SVOL v sekci Petice – aktuálně k podpisu (<https://www.svol.cz/petice/>)

Podpisové archy zasílejte na adresu:

SVOL, K Silu 1980, 393 01 Pelhřimov do 30. ledna 2022.



# Téma:

## právní hledisko bivakování u loveckých chat

Dlouhotrvající lockdown, uzavřené státní hranice a dobře dostupné sportovní vybavení, takové byly jedny z hlavních důvodů, proč v uplynulých dvou letech prudce vzrostla návštěvnost lesa a české přírody obecně. Obvykle opuštěná a špatně přístupná místa jsou nyní vyhledávaným cílem turistů, kteří si výlet prodlužují přespáváním v přírodě.

Bohužel, často také u loveckých chat, které jsou obsazeny řádnými krátkodobými nájemníky, a vzniká tak konflikt mezi neodbytným turistou a našťavaným rekreantem, který řeší správce chaty - hajný. Jaké jsou legislativní možnosti řešení tohoto sporu?

*Text vychází z právní rešerše JUDr. Ing. Martina Flory, Dr.*

## Co v lese (ne)dělat?

Lesní zákon umožňuje komukoliv vstupovat do lesa na vlastní nebezpečí, ovšem výslovně zakazuje kouřit, rozdělávat nebo udržovat otevřené ohně a tábořit mimo vyhrazená místa.

## Co je to táboření?

Souhrn činností umožňujících vícedenní pobyt v přírodě spojený s přenocováním, obvykle ve stanech. Nocování, které nevyhovuje výše popsanému (jednodenní spaní pod celtou, pod širákem) je bivakování.

## Kde lze bivakovat?

Ze zákona vyplývá, že bivakování na pozemku určeném k plnění funkcí lesa není nezákonné. Regulace bivakování je možná pouze prostřednictvím pokynů vlastníka lesa na konkrétním místě, avšak pokyn musí být zdůvodněn, aby nešlo o nedůvodný zásah do práva obecného užívání lesa (např. zákaz bivakování z důvodu zajištění bezpečnosti uživatelů chaty). Avšak porušení tohoto pokynu není možné stíhat sankcí.

## Co si tedy počít?

Ochrana soukromí nájemců chaty je omezena právem obecného užívání lesů a lze se bránit pouze omezujícím pokynem správce lesa. Ovšem pokud by narušení soukromí mělo intenzivnější podobu, např. vstup do prostorů chaty, pořizování vizuálních záznamů ubytovaných osob, užívání suché toalety u chaty, kouření, rozdělávání ohně, či užívání nachystaného dříví u chaty, jedná se o zcela protiprávní jednání, které je postihnutelné.



# Slavnostní odhalení pomníku vrchnímu lesmistru Juliu Micklitzovi

text a foto: Mgr. Matěj Matela, Vlastivědné muzeum Jesenicka

**Mezi jesenickými lesníky doby starého mocnářství bychom jen stěží hledali větší osobnost, než byl vrchní biskupský lesmistr Julius Micklitz, od jehož narození uplynulo 16. prosince 2021 přesně 200 let. U příležitosti tohoto významného výročí byl na jesenickém hřbitově odhalen skromný kamenný pomník, na jehož realizaci se podílely Vlastivědné muzeum Jesenicka, p. o., Lesy ČR, s. p., a Arcibiskupské lesy a statky Olomouc, s. r. o.**

Julius Micklitz spatřil světlo světa ve Slezských Pavlovicích a od mládí snil o kariéře lesníka, což mu díky dobrému finančnímu zázemí bylo umožněno. Po praxi na hrabýnském panství, patřícím Řádu německých rytířů, studoval v letech 1841–1843 lesnickou akademii v dolnorakouském městě Mariabrunn. V roce 1846 se v pouhých 25 letech stal nadlesním na Hubertově, součásti Karlovy Studánky, odkud řídil provoz na sedmi řádových revírech (kromě Hubertova se jednalo o Ludvíkov, Podlesí, Malou Morávku, Vrbno, Andělskou Horu a Karlovice). Díky energickému přístupu, hlubokým znalostem oboru a odvaze prosazovat nové lesnické metody se mu během několika let podařilo napravit následky neúměrné těžby dřeva a vytvořit z této oblasti výkladní skříň lesního hospodářství Hrubého Jeseníku. Vedle pracovního nasazení se mimo jiné podílel i na přípravě prvních státních lesnických zkoušek ve Slezsku a aktivně se zapojil do činnosti Moravsko-slezského lesnického spolku, k jehož 10. sjezdu vydal přelomové dílo Die forstlichen Vegetations-Verhältnisse des Altvater-Gebirges (Vegetační podmínky v lesích Hrubého Jeseníku), které nelze než označit za nejvýznamnější odborné pojednání o zdejších přírodních podmínkách a lesních porostech 19. století.

Kromě uplatnění jedinečného pozorovacího talentu a obdivuhodných znalostí lesnictví, botaniky či statistiky dal autor v této studii průchod svému pověstnému pokrokovému myšlení – nejenže apeloval na pěstování porostů smíšených, ale tím, že jesenické lesy roztřídil podle stanovištní vegetace, rozšíření a vzrůstu dřevin či geologie, stal se u nás vůbec prvním lesníkem, který se pokusil o ekologickou klasifikaci lesů – a to v dobách, kdy se obor lesnická typologie teprve pozvolna utvářel.

V roce 1861 přijal místo vrchního lesmistra vratislavského biskupství a s rodinou se přestěhoval do Jeseníku, kde se mu dostalo výrazně větší míry nezávislosti. Do tohoto úřadu nemohl být dosazen povolnějšího muž. Ihned zahájil zcela nové vyměřování a mapování všech čtrnácti revírů, nechal stavět hustou síť lesních cest, svážnic, lesních průseků a pasek, vznikaly nové hájovny, způsoby těžby dostaly jasná pravidla, byl

kladen důraz na precizní technické zázemí apod. „S takovou energickou aktivitou a ve spojení se všemi odbornými faktory jednoduše nemohl selhat,“ napsal později jeho podřízený nadlesní Johann N. Peschke. Za dvě desetiletí Micklitzova působení se rapidně zvětšila rozloha lesních ploch vratislavské diecéze, a tím i finanční výnos z nich (o celý dvojnásobek). Vedle neuvěřitelného pracovního nasazení a znalostí byl však Julius Micklitz rovněž znám svou dobrosrdečnou povahou a silným charismatem. Proslul také nadčasově demokratickým a otevřeným přístupem ke všem vrstvám zaměstnanců, kteří u něj měli vždy dveře otevřené. Zemřel 3. dubna 1885 v náručí své ženy Klotildy, s níž vychoval pět dětí.

S návrhem připomenout 200. výročí Micklitzova narození instalací pomníku přišel v polovině roku 2021 autor tohoto článku, který se dlouhodobě zabývá historií jesenického lesnictví. Nejprve však muselo být podle starých hřbitovních knih, uložených v jesenickém archivu, lokalizováno místo lesmistra posledního odpočinku, původní pomník se totiž do dnešních dnů nedochoval. Následně byl na západním svahu Zlatého chlumu spolu s revírníkem Lesů ČR Tomášek Baierem vybrán vhodný kámen, který pracovníci muzea pod vedením technika Miroslava Osmančíka zabetonovali počátkem listopadu na příslušné místo. Pamětní desku graficky navrhla a nechala vytvořit muzejní dokumentátorka Markéta Kobierská, jež zároveň upravila okolí pomníku.

Samotný slavnostní akt 16. prosince, jehož se zúčastnilo zhruba dvacet osob, zahájili přesně v 16.00 hod Jeseničtí trubači. Následně promluvil ředitel muzea Pavel Rušar a po něm si vzal slovo autor tohoto článku, který přítomným představil Micklitzův život, dílo a odkaz. Následně již k místu přistoupil zástupce Lesů ČR Filip Beneš a zástupce Arcibiskupských lesů a statků Jan Ťulpík, kteří z kamene společně odejmuli jedlové chvojí, a pomník tak za potlesku účastníků slavnostně odhalili. Po připitcích slivovicí, četném fotografování a přátelských rozhovorech se účastníci, již za soumraku, pozvolna rozešli.

Tento projekt, jak věříme, přispěje k větší známosti jména Micklitz v řadách místní veřejnosti. Pokud vás jeho osoba zaujala, budete si o ní moci přečíst v obsáhlé studii, jež vyjde v připravovaném vlastivědném sborníku Jesenicko 2022.



Pomník J. Micklitz. Foto: Mgr. Matěj Matela

# Co máš leze?

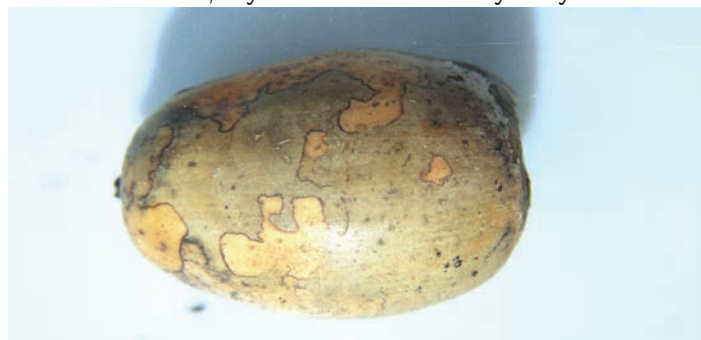
## Hlízenka žaludová (*Ciboria batschiana*)

text: Ing. Hana Stejskalová

Hlízenka žaludová (*Ciboria batschiana*) je považována za jednoho z největších nekrotrofních parazitů žaludů. Houba napadá zdravé žaludy bez rozdílu druhu, způsobuje mumifikaci plodů a semena ztrácejí životnost.

Hlízenka je známá od konce 19. stol. (popsána roku 1878 Zopfem), na přelomu století ohrožovala přirozené zmlazování dubů v Německu. První práce o hlízence byly spíše mykologicky zaměřené, později byl potvrzen její ekonomický význam. Ke škodám semen dubů a kaštanovníků docházelo v celé Evropě, Číně, Indii. První nález hlízanky v Československu publikoval Klika v roce 1923, významnější škody byly hlášeny až v šedesátých letech.

K primární nákaze žaludů dochází v lese, vstupní branou může být mechanicky poškozené oplodí. Houba se vyvíjí na pseudo-sklerociových dělohách, ze kterých vyrůstají miskovité stopečkaté plodnice – apothecia. Hnědé plodnice jsou 1 až 20 mm široké s 3-30 mm dlouhou černou stopkou. Z věcek se uvolňují askospory, které se objevují po dobu až 10 let, vždy v podzimním období. Pokud dojde klimatickými změnami ke snížení vzdušné vlhkosti (pod listím), dochází i k poklesu fruktifikace hlízanky. Předpokládá se, že vývoj parazita se zpomaluje, když žaludy projevují fyziologickou aktivitu. Houba patrně není schopna pronikat do naklíčených žaludů. K sekundární nákaze dochází během skladování, kdy se infekce šíří vzdušným myceliem.



Hlízenka žaludová. Zdroj: Ing. Andrej Kunca, Ph.D.

Komplexní ochrana je souborem celého spektra opatření. Nákazu způsobují spory, uvolňující se z plodniček, které se vyvíjejí na mumifikovaných žaludech.

**Termoterapie semen** – metoda fyzikální ochrany semen buku a dubu před houbovými patogeny *Rhizoctonia solani* a *Ciboria batschiana*, které infikují vnitřní pletiva bukvic a žaludů. (*Lesnický naučný slovník*)

Ke snížení infekčního tlaku je vhodné před sběrem důkladně vyčistit půdu v porostu. Při sběru je vhodné použít sítě či plachty, nedochází tak k přímému kontaktu semen s půdou. Plavením žaludů se odstraní nečistoty, žaludy napadené hmyzem, prázdné, mumifikované.

Do vody je možno přidat fungicid, i když mořením napadených žaludů pouze omezíme šíření infekce na zdravé žaludy, nezabráníme zničení již napadených semen. Zdravotní rozbor (7-10 dní) umožní vybrání vhodných ochranných opatření formou chemoterapie, termoterapie nebo jejich kombinace (máčení žaludů po dobu 2-2,5 hod ve vodě teplé 41 °C s přidáním fungicidu).



Hlízenka žaludová. Zdroj: Ing. Petr Kapitola

**Při termoterapii** – vystavíme žaludy teplotě, která je letální pro hlízenu, ale nijak neovlivní klíčivost a vitalitu semen. (Žaludy máčíme nebo je vystavíme účinku horké páry. Při máčení dochází k vyluhování fenolových látek a tříslovin a tím zesílení účinku.) Kritická teplota pro žaludy dubu letního a zimního, nad kterou dochází ke snížení jejich klíčivosti je 42 °C po dobu 10 hodin, 44 °C / 8 hod nebo 46 °C / 4 hod.

Při termoterapii dochází současně s usmrcením hlízanky žaludové i ke zničení dalších hub. Po aplikaci termoterapie se ale na žaludech objevují saprofytické houby např. rodu *Penicillium*, které nejsou citlivé k působení aplikovaných teplot. Z tohoto důvodu je vhodné „po“ nebo „při“ termoterapii použít fungicid.

# Myslivecké okénko

## Naháňky se slíděním

Polesí Vápenná a Domašov

Text a foto: Ing. Petr Rolinc

Způsob společného lovu naháňka se slíděním je znám z učebnic myslivosti i z odborné literatury a těší se čím dál větší oblibě vzhledem k jeho efektivitě. Při tomto lovu jsou střelci rozestaveni na předem vybraných vhodných stanovištích v honitbě, v blízkosti ochozů, u světlin umožňujících dobré podmínky ke střelbě apod.

Honci a psovodi jsou rozděleni na menší skupiny a dle předem připraveného časového plánu procházejí vybrané seče a části leče. Většinou se provádí na větší ploše kolem 400–600 ha plochy. Stěžejní pro průběh akce je dostatečné množství různých stavěných loveckých psů. Ve smečce by měli být honiči, slídiči, psi ostří v kontaktu, hlasitě s vysokou chutí do práce. Bez těchto psů se dá jen těžko podobný lov řádně zorganizovat a realizovat.

Z výše uvedeného vyplývá, že naháňka se slíděním vyžaduje dokonalou přípravu a tato práce v průběhu let nikdy nekončí, každý lov přináší nové a nové poznatky o chování zvěře, směru úniku, míst, kde se úspěšně loví. Během několika sezón lze pak takový lov dotáhnout k dokonalosti, a to nejen po stránce celkového výřadu, ale i průběhu, zejména časového rozvržení (dají se stihnout i tři leče).

První naháňka se slíděním se u ALSOL konala dne 19. 11. 2021 na polesí Vápenná na lesnických úsecích Nýznerov a Petrovice. Lov probíhal formou jedné delší leče o celkové ploše přibližně 600 ha. Práci v leči obstarala profesionální lovecká psí smečka s pracovním názvem Zlínský Šakal v počtu 26 lovecky upotřebitelných psů vedených dvanácti psovody.

Vedoucími jednotlivých tlaků byli zástupci z řad zaměstnanců a povolenkářů polesí Vápenná. Krátce po zavedení střelců se začaly ozývat první rány. Za celou leč padlo celkem 35 ran a uloveni byli dva jeleni první věkové třídy, čtyři kusy jelení holé, šest kusů mufloní holé, jedna srna, dvě prasata a jedna liška, celkem tedy 16 kusů. Z čísel je patrné, že byla střelba velmi úspěšná.



Výřad na polesí Vápenná. Foto: Ing. Petr Rolinc

Druhou naháňku se slíděním organizovalo polesí Domašov dne 3. 12. 2021 na lesnickém úseku Borek. Vzhledem k počasí a sněhové nadílce bylo upuštěno od dvou lečí a byla zorganizována pouze jedna leč, obdobně jako na polesí Vápenná. Stejně tak i lovecká smečka byla tatáž. Znovu dorazili přátelé ze Zlínska, kteří si říkají Zlínský Šakal. Leč trvala přibližně 2,5 hodiny a zaujímal asi 600 ha. Celkem padlo 41 ran a uloven byl jeden průběrný jelen špičák, 19 kusů jelení holé zvěře, jedna srna a dvě prasata. Tento nadmíru skvělý výsledek významnou měrou pomohl polesí Domašov s plněním plánu lovu jelení zvěře v mysliveckém roce 2021/2022. Obě lovecké akce probíhaly v přátelské atmosféře. Forma společného lovu se jeví jako velmi efektivní, a proto se pravděpodobně budou organizovat stále častěji na všech organizačních jednotkách.



Výřad na polesí Domašov. Foto: Ing. Petr Rolinc

# Myslivercké okénko

## Velehradská trojice *Povídka*

Text a foto: Ing. Petr Rolinc

Ve čtvrtek 12. srpna jsem měl pracovní povinnosti na polesí Kroměříž. Měl jsem schůzku s předsedou Klubu chovatelů loveckých slídiců ohledně organizace mezinárodních všestranných zkoušek. A tak jsem si přivstal a vyrazil na Chříby do honitby Velehrad. Doufal jsem, že ještě neodezněla srnčí říje, která byla v letošním roce velmi intenzivní. Pro lov jsem si vybral kazatelnu pod Kročovou hájovnou, kde jsem už pár úspěšných lovů zažil. Kazatelna je uprostřed proředeného asi 80 let starého listnatého porostu a dá se k ní krásně dostat potichu po lince.

Bylo asi pět hodin ráno, když jsem byl nahoře. Byl jsem rozhodnutý tu zůstat do rozednění a chvilku za světla a poté jít šoulat směrem ke Královu stolu. Stálou vládu noci ohlašoval pískáním a houkáním puštíků, který každou chvíli proletěl kolem. Po půl hodině se kolem kazatelny protáhla liška, ale odešla bez rány. Po přibližně hodinovém čekání začalo přibývat světla. Najednou jsem zahlédl pohyb v podrostu po pravé straně. Byl to srnčí kus, který zde musel být zalehlý, už když jsem přišel. Kus pomalu popocházel a každou chvíli utrl snítku kdejaké byliny od ostružiny až po zelené trsy ostřic. Po chvíli se dalo kus bezpečně obezpat. Podle postavy jsem usuzoval na čiplenku a rozhodl jsem se ji ulovit.



Srnc z Velehradu. Foto: Ing. Petr Rolinc



Čekám, až se srna postaví na široko, nacházím střed komory a mačkám spoušť. Po ráně srna značí zásah povyskočením a odbíhá 10 metrů daleko, kde se hrouť a zhasíná.

Zůstávám sedět dál. Asi po půl hodině slyším pískat srnu říjenou srncem. Rychle vytahuji vábničku a začínám vábit. Po první sérii vyčkávám pět minut a poté vábení opakuji. Po chvíli přichází z pravé strany srna a z opačné strany srnec. Okamžitě беру dalekohled a obeznávám srnce. Podle postavy a nesení hlavy odhaduji asi tříletého srnce se zvláštní vidlicí na levé straně.

Rozhoduji se rychle a rázem padá druhý výstřel. Srnec zůstává v ohni a po přebití si všímám, že srna stále stojí na stejném místě a jistí směrem ke zhaslému srnci. Rychlé obeznání, zamíření a třetí výstřel je dílem okamžiku. Srna zůstává také v ohni. Přebil jsem zbraň a odložil ji do rohu kazatelny.

V klidu si vychutnávám okamžiky úspěšného lovu, přehrávám si celý lov v mysli a do toho se celý les probudil do letního dne. Po chvíli rozjímání slézám z kazatelny a přicházím k uloveným kusům. První srna je opravdu čiplenka, stáří srnce odhaduji podle chrupu na tři roky. Paroží je téměř hladké bez perlení, růžencovité růže jsou částečně spojené a barva paroží světlejší. Na pravé straně má tenkého šesteráka a na levé straně chybí hrotová výsada, takže se proto vidlice jeví nízká a široce rozevřená. Velmi zajímavá a líbivá trofej.

Druhá srna má podle chrupu asi osm let a je po dle všeho nevodící. Takže vše dobrý odlov podle všech zásad průběrného odstřelu, za což jsem vřdycky rád. Všechny kusy jsem stáhl k lince a vyvrhnul je. Transport, ošetření a uložení zvěřiny bylo již rutinní záležitostí. Doma jsme úlovky, a především dobrého srnce řádně zapili. Lovu zdar!



Výřad. Foto: Ing. Petr Rolinc

# Myslivecké okénko

## Zkoušky loveckých psů

4. - 5. 9. 2021 , polesí Kroměříž

Na začátku září se na Zámečku (Polesí Kroměříž) konaly mezinárodní klubové všestranné zkoušky loveckých slídičů. Po náročných dvou dnech jednotlivých disciplín (lesní, polní, vodní) zkoušky dokončili jen tři psi z 10 přihlášených. Zkoušky proběhly ve spolupráci s Klubem chovatelů loveckých slídičů a mysliveckým spolkem Kvasicko.

Poděkování za organizaci akce patří kolegům z polesí Kroměříž a Ing. Petrovi Rolincovi.



Zkoušky loveckých psů na polesí Kroměříž. Foto: Ing. Petr Rolinc



# rubrika

## MIMO TĚMA

### fenomén Zajdalen

Má to čtyři nohy, dlouhé uši, krátký ocásek, dlouhé vousky a taky paroží. Víte o jaké zvíře se jedná? No přeci o Zajdalen neboli Pivoně lesního (*Lepus temperamentalus*).

Bájně zvíře, obývající lesy po celé zeměkouli, jehož největší slabostí je alkohol.

„Zajdalen proslul svou schopností napodobit jakýkoli zvuk, který za svůj život slyšel, včetně lidského hlasu. Legendy se též zmiňují o léčivých vlastnostech zajdaleního mléka, obzvláště je-li samička podojena během spánku. Chuť zajdaleního masa je na jihu USA přirovnávána k chuti humra,“ uvádí český zdroj z wikipedie.cz a dodává, že kromě alkoholu je za nízký počet zajdalenů zodpovědný také složitý proces rozmnožování.

„Zajdalení jsou považováni za velmi plaché tvory. Jejich nízké rozšíření má podle pověsti na svědomí fakt, že se páří pouze za bouřlivých nocí,“ (wikipedie.cz).



Pivoně lesní na dobové ilustraci. Zdroj: wikipedia.cz

V České republice se tento popkulturní fenomén neobjevuje tak často jako např. ve státech severozápadní Ameriky. Právě v USA se také objevil několikrát ve filmech či počítačových hrách.

Za zmínku stojí především krátký snímek od společnosti Pixar s názvem Boundin, který vypráví příběh Zajdalena a ovečky. Zajdalen v animovaném filmu pomáhá své zvířecí kamarádce vyrovnat s tím, že ji lidé každý rok ostříhají vlnu. Za tento snímek byli tvůrci oceněni Oscarem za nejlepší animovaný krátký film roku 2003.



Zajdalen z animovaného filmu Boundin. Zdroj: www.csfd.cz

### Kde se vzal?

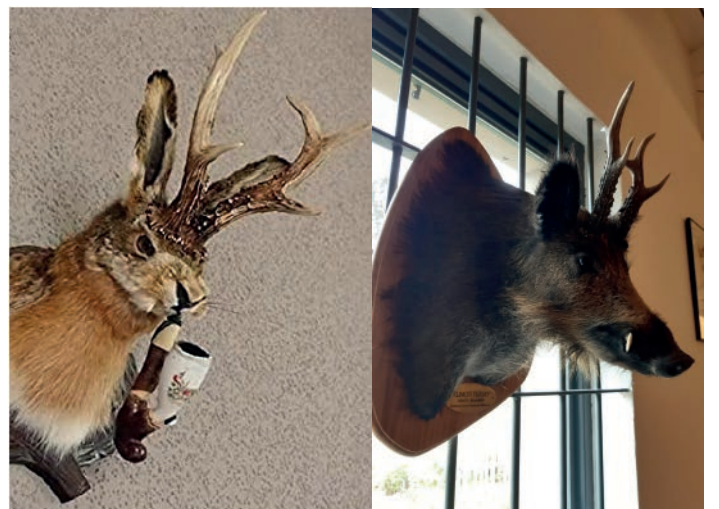
Vědci se domnívají, že legendu o Zajdalenovi zapříčinilo onemocnění zajíců virovým původcem *Shope papilloma*. Tento DNA papilloma virus způsobuje kožní nádory na různých částech těla zajíců, především na hlavě. Kožní výrůstky s obsahem keratinu mohou nabývat různých tvarů a velikostí a nápadně tak skutečně připomínat paroží.

Zaječí papilloma virus je vysoce infekční a může se přenést ze zajíců na domácí chovy králíků. Ve většině případů onemocnění metastazuje i do dalších orgánů a je pro zajíce smrtelné. Jsou však zaznamenány případy, kdy výrůstky na těle nevedly k dalšímu rozvoji nemoci a pokud zvířeti nebránily v přijímání potravy, dožili se průměrného stáří.



Rozvinutá nákaza papillomavírem. Zdroj: twitter.com

Fenomén Zajdalen a jemu podobná stvoření se místně objevují také v mysliveckých bájích a jsou součástí mysliveckého humoru.



Zleva: Zajdalen. zdroj: wikipedie, Rumoň Tuřský. Foto: Ing. Hana Stejskalová

# Tip na výlet

## (polesí Rejvív)

Zpracovala: Ing. Petra Schwallerová

### „Kam za krásami našeho polesí?“

Žijeme v oblasti přírodně i kulturně velmi bohaté.

Lázně Jeseník - s léčivými prameny na každém kroku. Vinzenz Priessnitz vyzkoušel jejich blahodárnost na vlastním těle a vznik jeho lázní v r. 1822 ocenila celá Evropa i zámoří.

Vzhůru na severovýchod. U obce Supíkovice se od 2. pol. 19. stol. těží mramor. Lom v Supíkovících je pro kvalitu mramoru a technologii těžby nazýván Českou Carrarou. Čeká na nového Michelangela Buonarrothiho.

Ve východní části polesí se nejprve rozhlédneme z první kamenné rozhledny v Jeseníkách. Biskupská kupa. Stojí na české straně státní hranice s Polskem v 890 m n. m. Za dobré viditelnosti přehlédne hajný nejen svůj les, ale dohlédne i do Wroclawi, na Praděd, Tatry, Králický Sněžník i Sněžku. Pod „Kupou“ spočívá zřícenina hradu Leuchtenštejn.

Ve Zlatých Horách je všechno zlaté. Zlatý potok, Zlaté jezero, Zlatorudné mlýny, Zlaté louky. Zlato zde těžili už Keltové. Po svém příchodu v 10. století na ně navázali Slované. S různými přestávkami se zlato těžil dosud. Kromě kovu nejžádanějšího těžili se zde i barevné kovy, pyrit, grafit aj. Vydat se můžeme po zlatohorské hornické a naučné stezce, která na 15 km mapuje zdejší opuštěná horní díla.

V jedné ze šachet ražené přímo pod arcibiskupským lesem je provozována dětská speleoterapie. Příznivý vliv speleoterapie na malé pacienty vydrží prý až tři čtvrtě roku.

Za křížovatkou v lese navštívíme poutní kostel sv. P. Marie Pomocné. Ke každoročním poutím se sem sjíždějí poutníci z Česka, Polska a Německa.

Jsmo stále v lese. Kousek cesty za poutním kostelem je zřícenina hradu Edelštejn 702 m n. m. a hned pod zříceninou začíná lyžařská sjezdovka na pozemcích Olomouckého arcibiskupství. Včetně lanovky.

Jihozápadněji v lese stojí zrekonstruovaná kaple sv. Anny.



Naučná stezka Mechové jezírko  
více informací



Její skleněná střeška jako romantická scenérie přitahuje snoubence ke svatebním obřadům.

Přesouváme se přes Příčný vrch 975 m n. m. na jih polesí. Do našich nejvyšších nadmořských poloh. Zámecký vrch 934 m n. m. se zříceninou hradu Koberštejn. Vedle, na západním úbočí vrchu Orlíka 1204 m n.m. pramen zprvu horské bystřiny s názvem Černá Opava, ve Vrbně p. Pradědem stává se řekou Opavou.

Dostáváme se do středu našeho polesí, na Rejvív. Po rekonstrukci budovy polesí ALSOL postupně opravuje i hájenky na Rejvízu. Práce nesnadná. Všechny budovy na Rejvízu jsou historické roubenky.



Velké mechové jezírko. Foto: Archiv ALSOL

Pár slov k rejvízské rezervaci. Tato rezervace je největším komplexem vrchovištního rašeliniště na Moravě. Komplex se dělí na Malé a Velké mechové jezírko. Otevřená rašeliniště jsou porostlá suchopýrem pochvatým, rosnatkou okrouhlostou, rojovníkem, klikvou, blatnicí a vlochyní bahenní. Obklopená jsou hustým porostem borovice blatky na své nejvýhodnější hranici výskytu. Borovici doplňuje bříza karpatská a vtroušeně smrk ztepilý. Rezervace je hnízdištěm ptactva a letounů.

Klesáme přes Velké Bradlo 1050 m n. m. okolo Šumného vodopádu. Hladoví po celém dni se můžeme zastavit v sousedním lese v restauraci Křížový vrch. Křížový vrch dostal jméno podle křížové cesty, která sem vede z Jeseníku. Končí na Křížovém vrchu u kostela sv. Anny. Soutěživí návštěvníci mohou zkusit přírodní amatérskou sánkařskou dráhu. Turisticky založení si zajdou na 875 m n. m. kopec s rozhlednou Zlatý Chlum. (Jak název napovídá, těžilo se zde zlato. A železná ruda.)

A protože jsme se přiblížili zpět k Jeseníku, v okolí je opět množství léčivých pramenů.

Dobrou chuť.



A photograph showing two men in historical costumes. The man in the foreground is wearing a black hat with a feather and a red coat, looking towards the right. The man in the background is wearing a white hat with a fur trim and a red coat, holding a lit lantern. The scene is set outdoors at night.

# Zprávy z Arcibiskupského zámku

## v Kroměříži

Text a foto: Arcibiskupský zámek a zahrady Kroměříž

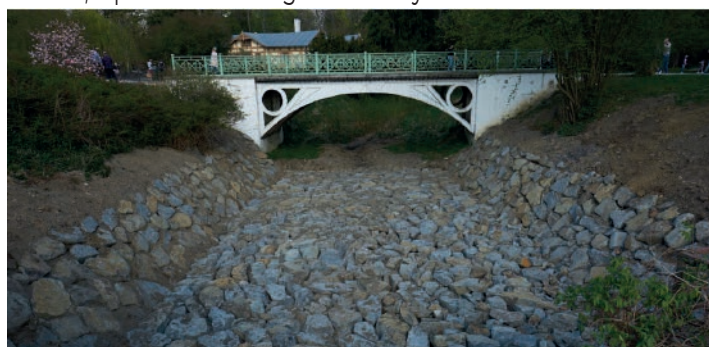
### Obnova vodního systému spěje do finále

Podzámecká zahrada, od roku 1998 součást památky UNESCO, je unikátní svojí polohou v samém centru města Kroměříže a v těsné blízkosti Arcibiskupského zámku. Na ploše 53 hektarů je vysázeno na 120 druhů dřevin, řada z nich velmi vzácných, a roste zde přes 3 700 stromů. Do ornamentálních záhonů zahradníci každoročně zasadí cca 35 000 ks letniček a dvouletek. Zahradu však netvoří jenom rostliny, ale také drobné romantické stavby a tři rybníky – Dlouhý, Chotkův a Divoký.

Zahrada je unikátní také tím, že je otevřena celoročně a navíc zdarma, což je mezi památkami UNESCO zcela výjimečné. Svoje brány nezavřela ani v době nejpřísnějších protiepidemických opatření, a tak mohli občané Kroměříže a návštěvníci z bližšího i vzdálenějšího okolí čerpat energii při procházkách historickým parkem i v tomto období a pozorovat přitom, jak postupuje obnova vodního systému a co všechno stavební práce obnášejí. Během dvou let byly postupně odbahněny všechny tři rybníky a hrubým kamenem zpevněny břehy rybníků, ostrůvků i náпустní část Mlýnské strouhy. Na Chotkově rybníku bylo navíc přespádováno dno, vytvořen a vodními rostlinami osázen litorál, vybudováno loviště s obslužnou lávkou a požerákem. Na Dlouhém rybníku byly zrenovovány náпустní a výpustní objekty.

A také vybudováno malé molo. Rovněž na Divokém rybníku bylo zbudováno loviště, požerák včetně obslužné lávky a mola zde byla postavena rovnou dvě.

V současné době pokračují práce na výstavbě velkého mola na Dlouhém rybníku, jezírka na Pavím dvoře a zpevnění spojovacích kanálů. Vše je naplánováno tak, aby na jaře byla obnova vodního systému v Podzámecké zahradě kompletně hotová a na hladinu Dlouhého rybníka se mohly vrátit lodičky, které k tomuto místu historicky patří. Funkční vodní systém má samozřejmě také velký význam pro vodní ptáky, kterých v zahradě trvale žije několik desítek, a pro celkové fungování ekosystému uvnitř města.



Obnova vodního systému v Podzámecké zahradě. Foto: archiv AZK

Obnovou vodního systému však rekonstrukce historického parku nekončí. Pro další léta jsou připraveny projekty na rekonstrukci drobných staveb, např. Pompejské kolonády, a připravuje se i celková revitalizace dřevin, zejména stromů napadených jmelím v odlehlejší části zahrady.

V roce 2021 byla na podporu Podzámecké zahrady zřízena **veřejná sbírka**. Návštěvníci a fanoušci zahrady tak mohou přispět libovolnou částkou na účet **1010101010/2700**, případně při návštěvě zámku využít dárcovského kiosku v návštěvnickém centru a prostřednictvím platební karty zaslat dar ve výši 100 korun.

## Originální dekorace ze zámku

Kromě toho, že se zámecké aranžérky starají o pravidelnou výzdobu Reprezentačních sálů a zaměřují se při tom na jednotlivá roční období či významné svátky, vyrábějí originální dekorace i pro prodejnu suvenýrů. V loňském roce si tak návštěvníci mohli vybírat z bohaté nabídky jarních i podzimních dekorací, na zámku si mohli pořídit výzdobu na Dušičky i Vánoce. Při tvorbě věnců, svícňů i dalších dekorativních předmětů využívají zámecké floristky v maximální míře materiálů, které poskytuje Podzámecká zahrada. A jelikož jejich představivost a um nezná mezí, každý kus je originál.



Podzimní dekorace z dílny zámeckých aranžérek. Foto: archiv AZK

Své umění si však nenechávají jenom pro sebe, proto koncem listopadu uspořádaly workshop Výroba adventních věnců, který se setkal se značným ohlasem, a tak se budou zájemkyně moci těšit na další kurz v rámci Víkendu otevřených zahrad. Zatím poslední prodejní výstavou vlastních produktů byla nabídka adventních věnců, svícňů a vazeb v rámci akce Advent na zámku a na vánočních trzích města Kroměříže.

## Novinky sezóny 2022

Loňskou sezonu nekomplikovala pouze protiepidemiologická opatření. Návštěvníký provoz Arcibiskupského zámku je limitován rovněž probíhající rekonstrukcí. A jelikož jde v současné době o největší rekonstrukci památky v České republice, jedná se o omezení značná.

Proto netrpělivě vzhlížíme k sezoně další, kdy budeme moci dle postupu stavebních a rekonstrukčních prací nově představit

některé, dlouhá léta nepřístupné prostory. Na prvním místě se jedná o Mlýnskou bránu, kde vznikne expozice Arcibiskupské gardy, která zde historicky sídlila a v Kroměříži má stále své pokračovatele díky činnosti spolku Biskupští manové z Kroměříže. V objektu Mlýnské brány bude od příští sezony v provozu také pokladna – prodej vstupenek pro zámecké trasy.



Koňská zápřeží se v Podzámecké zahradě představí opět v září. Foto: AZK

Věříme, že v rámci letošní hlavní návštěvnícké sezony znovu přivítáme návštěvníky v Zámecké galerii, která se pyšní díly takových autorů, jako jsou Cranach st., van Dyck a Tizian. K vidění rovněž bude nově zrestaurovaná kaple sv. Šebestiána.

Podzámecká zahrada bude hostit řadu unikátních kulturních událostí. Diváci se mohou těšit na divadlo, muzikál, balet i zahradní slavnost. V červnu se uskuteční tradiční Víkend otevřených zahrad, na srpen plánujeme další ročník barokního festivalu Hortus Magicus a v září se do Podzámecké zahrady po dvouleté pauze vrátí mezinárodní přehlídka koňských zápřeží.

Vrcholem sezony budou v červenci divadelní představení s Johnem Malkovicheem a Sergejem Poluninem. Vstupenky lze již nyní zakoupit na [ticketportal.cz](https://ticketportal.cz).



V Mlýnské bráně vznikne nová expozice Arcibiskupské gardy. Foto: archiv AZK



Arcibiskupský  
zámek a zahrady  
v Kroměříži

# Zprávy z Arcibiskupského vína

## v Kroměříži

Text a foto: Arcibiskupské zámecké víno Kroměříž

### Vinobraní

Svátek všech vinařů, i tak bychom mohli nazvat vinobraní. Velká očekávání, pilná příprava, tvrdá práce a především zvědavost, čím nás sklizeň překvapí. A že ta letošní opravdu překvapila!

Po novém roce jsme tradičně začali řezem naší nejstarší vinice v Hluku. Nový sestřih dostaly odrůdy Rulandské šedé, Rulandské bílé, Ryzlink rýnský, Cabernet Moravia rosé a Svatovavřínecké. Posléze jsme se přesunuli na nově vysazenou vinici z roku 2019 na Velehradě, kde jsme postupně připravili na nadcházející sezónu odrůdy Pálava, Sylvánské zelené, Tramín červený, Hibernál, Chardonnay a Sauvignon.

Nástup jara byl velmi pozvolný až zpožděný, réva tak začala pučet teprve v měsíci dubnu. Zpoždění jsme ze začátku roku odhadovali na 3-4 týdny oproti minulým sezónám. Z tohoto důvodu jsme měli obavy, že tím bude ohroženo dozrávání hroznů. Nicméně vláhy byl dostatek a přálo nám i počasí. Díky těmto aspektům vinobraní začalo téměř v termínu a dohnalo prvotní opoždění.

Se sklizní jsme začali 8. října 2021 na vinici v Hluku, a to s odrůdou Rulandské šedé. U všech odrůd se nám podařilo dosáhnout rekordní cukernatosti, a to i u odrůd, které v našich končinách nedozrávají do přívlastku, jsme dosáhli minimálně pozdního sběru. Jedním slovem skvělý vinařův rok.

- Rulandské šedé I. sběr 23°
- Ryzlink rýnský 23,2°
- Rulandské bílé 27,6°
- Modrý Portugal 26°
- Svatovavřínecké 21,6°
- Rulandské šedé II. sběr 27,2°
- Cabernet Moravia 23°

Část hroznů jsme, jako každý rok, nakoupili od stálých dodavatelů. V roce 2021 se to týká odrůd Pálava, Tramín červený a Rulandské modré.

Letošní úrodu jsme sklízeli pouze částečně ručně, a to s pomocí zaměstnanců Arcibiskupství olomouckého a Arcibiskupských lesů a statků. Valná část byla sklizena pomocí kombajnu, který jsme letos zakoupili. Věříme, že se nám tato investice vrátí nejen v podobě ušetřeného času, ale zejména v podobě kvality vylisovaného moštu a tím i vín, která z něj následně vzejdou.



Nový kombajn na sklizeň hroznů. Foto: archiv AZVK

Nový přírůstek našeho vozového parku byl letos maximálně vytížen a využit, naše služby nabízíme a vykonáváme i pro další vinařství.

Závěrem snad dodáme jen to, že i přes počáteční obavy byla letošní sklizeň překvapivá a výjimečná a my už se nemůžeme dočkat, až vína z ročníku 2021 ochutnáme! Těšíte se také?



ARCIBISKUPSKÉ  
ZÁMECKÉ VÍNO  
KROMĚŘÍŽ



# Kristýn

SLUŽBY PRO ŽIVOT

Text: Kristýn služebník s.r.o.

## ... se představuje

Společnost Kristýn služebník byla založena v roce 2010 olomouckým arcibiskupem Mons. Janem Graubnerem. Naším prvotním cílem je poskytovat a zajišťovat služby pro církevní organizace a pro věřící ve spolupráci s klíčovými partnery.

### **Naše idea**

Společným postupem při nákupu komodit či zajišťování služeb se stává společenství věřících také zajímavým a cenným obchodním partnerem. Tohoto potenciálu využíváme a získáváme pro naše organizace i jednotlivé věřící výhodné podmínky a ceny. Zlepšujeme kvalitu a cenu služeb poskytovaných církvi.

Zisk vracíme zpět do církve v podobě podpory církevních institucí a organizací. Každého zákazníka si vážíme; znamená pro nás motivaci neustále zlepšovat a rozšiřovat naše služby, poskytuje nám pro naši práci cennou zpětnou vazbu, ale právě s ním můžeme poskytnout více podpory.

### **Naše služby**

Neustále rozšiřujeme naše služby podle potřeb našich zákazníků.

Na začátku stála správa církevní telefonní sítě u T-Mobile, kterou dodnes rozvíjíme.

Už mnoho let jsme pojišťovací makléř a člen sítě Renomia Network – jedničky pojištění ve firemním segmentu. Můžeme proto našim zákazníkům nabídnout nejlepší produkty pojištění se slevami – a je jedno, jestli se jedná o velkou církevní organizaci, rodinu nebo jednotlivce, který chce výhodně pojistit auto, byt, dům či odpovědnost. Nabídku máme pro každého.

Před lety jsme také začali zprostředkovávat dodavatele a nákupy energií pro organizace olomoucké arcidiecéze a postupně pomáhá organizacím i jednotlivcům po celé republice.

V roce 2018 jsme se stali partnerem společnosti Eset a za exkluzivní ceny dodáváme bezpečnostní řešení Eset jednotlivcům i organizacím. Máme také několik velkých partnerů v oblasti dodávek hardwaru – za zajímavé ceny můžeme zajistit počítače, notebooky, servery a příslušenství.

Aktuálně připravujeme nový web a zákaznický portál, na kterém budou všechny nabízené benefity snáze dostupné, a to nejen organizacím, ale také jejich zaměstnancům.

# Aktuální dění na trhu s elektřinou

Text: Kristýn služebník s.r.o.

**Náš podzim se neplánovaně točil kolem energií. O malé vysvětlení, co se v této oblasti děje, jsme proto požádali našeho spolupracovníka Romana Šemoru, který se v energiích pohybuje přes 10 let. Uveďte nás prosím do toho, co se na podzim odehrálo v oblasti energií?**

Co se odehrálo na burze s elektřinou, nepamatuji za celou dobu, co v oblasti energetiky pracuji. Sešlo se několik faktorů najednou. Po létě bylo v zásobnících na našem území méně plynu, jako každý rok tou dobou. Do toho vstoupilo několik výpadků plynovodu kvůli technickým závadám. Zároveň se od začátku roku vyrobilo mnohem méně elektrické energie z obnovitelných zdrojů – méně slunečných dnů a mnohem méně dnů větrných. Po covidu už jela přes léto ekonomika mnohem více než ve stejnou dobu o rok předtím a potřebovala mnohem víc elektřiny a plynu. Vyšší spotřeba na straně jedné a nižší produkce na straně druhé začali hnát cenu plynu i elektřiny na burze nahoru. Mnozí dodavatelé proto začali narychlo nakupovat „zásoby“ plynu a elektřiny na topnou sezónu, což ale ceny vyšponovalo ještě víc nahoru do nečekaných výšin.

## A jak s tím souvisela Bohemia Energy?

Bohemia Energy a celá tato skupina léta spekulovala s nákupy energií, a vycházelo jim to. Nasmlouvala se zákazníkem fixní cenu, ale nakupovala pro něj např. v létě, kdy je cena na trhu obecně nižší. A tak to dělali nejen u elektřiny, u které se vždy dokupuje část spotřeby v reálném čase za aktuální ceny, ale i u plynu. Když ceny na konci září vzrostly a oni museli nakupovat na burze pro reálnou spotřebu zákazníků, byli dle mých informací každý den desítky milionů ve ztrátě, což je z dlouhodobého hlediska neudržitelné. Tak to zabalili.

## Dá se zákazníkům padlých dodavatelů nějak pomoci? Co v této souvislosti podnikl Kristýn?

Nabídlí jsme lidem bezplatnou pomoc. Vyšlo to myslím i v Katolickém týdeníku a dávali jsme to na území diecéze vědět přes farnosti. Výsledkem bylo, že jsme odbavovali desítky hovorů a e-mailů denně. V první fázi jsme lidi uklidňovali, protože je zde institut Dodavatele poslední instance (DPI). Na rozdíl od firem a podniků s vyšší spotřebou, které ze dne na den opravdu byly bez dodavatele elektřiny či plynu, spotřebitelé měli dodávku zajištěnou. Problém byl, že trvalo týden až dva, než se začali objevovat první nabídky velkých dodavatelů energií. Řešil jsem i nákupy přímo na burze, a nedalo se nakoupit ani tam, nikdo nebyl v prvním týdnu ochotný udělat cenu, dát nabídku. Nikdo neměl odvahu prodej komodity nacenit, protože se nevědělo, jak vysoko ještě cena na burze půjde.

## A podařilo se těm, koho Kristýn oslovil, zajistit rozumnou nabídku?

Teď už je situace lepší. I velcí dodavatelé už vydali nové ceníky. Samozřejmě, že nabízená cena ani u těch nejlevnějších dodavatelů – a my se snažíme nabízet opravdu jen prověřené dodavatele, aby se našim zákazníkům taková situace nepříhodila – není, jako byla v létě nebo ještě na konci září. Ale nemělo by to být likvidační. Často jsem zákazníkům nabízel jak fixní produkt, tak nákup ve spotu – kdy se cena odvíjí od ceny na burze. Protože když cena na burze klesne – v což všichni doufáme, a např. u některých dodavatelů je vidět, že s tím u tříletých ceníků i počítají – klesne cena i zákazníkovi a v tu dobu bude moci zákazník např. zafixovat za lepší cenu. Tuto volbu nechávám vyloženě na zákazníkovi, aby mi neřekl, když cena v létě klesne: „Ale vy jste říkal, že si mám zafixovat, a teď bych to mohl mít levněji.“ A naopak. Zákazníkům poskytnu veškeré informace, dám nejlepší nabídku, kterou máme, ale do ničeho je nenuťím. I díky tomu se k nám zákazníci vracejí a chtějí naše služby.



**Takové výhledy najdete  
jen u nás...**

---

**pronájem loveckých chat na [www.alsol.cz](http://www.alsol.cz)**



Arcibiskupské lesy  
a statky Olomouc s.r.o.

# Naši noví kolegové

V měsíci říjnu 2021 nastoupil:

**Ing. Peter Stopka**                      **polesí Domašov**

V měsíci lednu 2022 nastoupili:

**Matěj Josefík**                      **Pila Vápenná**

**Pavel Novák**                      **Pila Vápenná**

**Miroslav Holomek**                      **Pila Vápenná**

**Boris Stránský**                      **Pila Vápenná**


**Jiří Račák**                      **Pila Vápenná**

**Jakub Černucký**                      **Pila Vápenná**

**Jiří Kyncl**                      **polesí Mírov**



# Pro pobavení

 <p>NEVÍŠ, JAK TO UNĀS V PODNIKU FUNGUJE.</p>		87	NÁROD	ZN.LYŽI	ČÁST NOHY	ZN.KILO-PONDU	INICIÁLY EIN-STEINA
		KOSTRA HLAVY					
		2					
		VĚNOVÁNÁ VĚC				1	PUCHÝŘ NA RTU
Proč tak spěcháš do té práce, Emile? Myslíš, že by to bez tebe nešlo? Ale šlo. Ale je nebezpečí, že ...		ČÁST TĚLA	SPOJKA				
			BELGIČAN				
M	PŘIJMACÍ POKOJ	SKUPINA JEZDCŮ S KOŇMI	ZLATÁ MINCE zdobněle	TELEVIZE zkratka		KÓD KYPRU	
			ŘÍM.2000			NÁPLAST řídčeji	
7 VÝ-STŘELŮ						ZN. TANTALU	
						ZBOŽÍ	
ZÁSOBNÍK EL. ENERGIE							
THAJSKÉ PLATIDLO			ZKÁZA LESA				ÚŘEDNÍ LISTINA
			SEVERSKÝ PAROHÁČ				
DRAHÝ KÁMEN				TAŽNÁ RYBÁŘ SÍŤ			
				ŽIJÍCÍ V MAN-ŽELSTVÍ			
COŽ TEPRVE					RUKA		
					POKOLENÍ		
M	SUŠENKA	ČLEN BÝV. RUS. POL. STRANY				ZKR. RIBO-NUKLEOVÉ KYSELINY	
		BOTY				TVAR PEČIVA	
KULOVÝ BACIL			FÁZE MĚSÍCE			SETINA HEKTÁRU slovensky	
			ŠÍČÍ VLÁKNO			PLAVIDLO Z KMENU	
INIC. PREZIDENTA BENEŠE			NADMÍRU				
			SOLMIZ. SLABIKA				
KUTÁLET					REVOLVER		
PO-SVÁTNÝ					ZKR. ODD. NEMOCNICE		CYP LIK RNK

## poznej lovecké plemeno



1

- a) československý vlčák  
b) slovenský kopov  
c) norský losí pes šedý



2

- a) husky  
b) západosibiřská lajka  
c) basenji



3

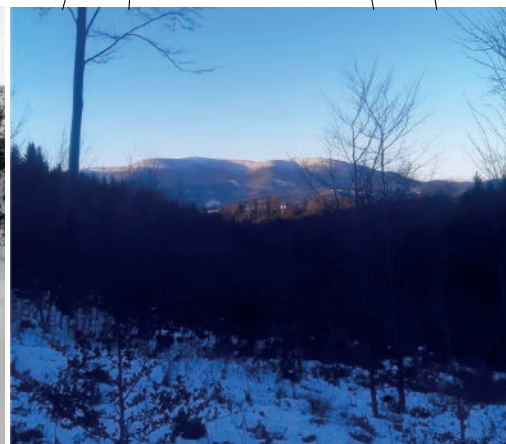
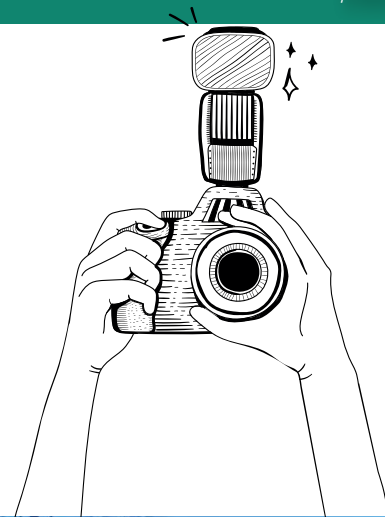
- a) australský silky teriér  
b) skye teriér  
c) jagdteriér

Myslivec se vrací domů pozdě z hospody. Pomalu se vplíží do ložnice, aby ženu nevzbudil. Když už sedí na posteli, žena se vzbudí a říká: „Prosím tě, dneska nikam nechod, je zima, přece nepůjdeš mrznout na posed.“ Myslivec překvapeně odpoví: „A víš, že máš pravdu? Dneska nikam nejdu.“

spřávně odpovéd: 1(c), 2(b), 3(b)



# Vaše fotografie



Ondřej Kotyza, polesí Domašov

Bc. Petr Kubánek, polesí Rejvíz

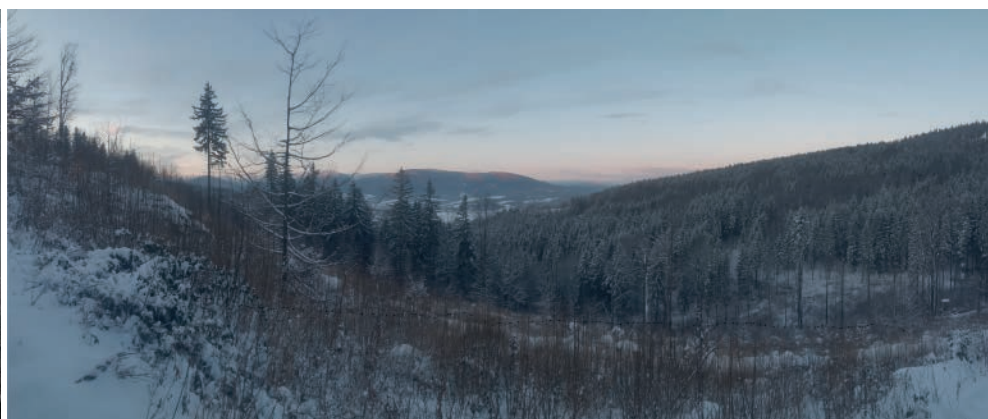


Ing. Hana Bučková, polesí Kroměříž

Mgr. Dagmar Obšilová, polesí Chvalčov

Bc. Pavel Bednář, polesí Chvalčov

Ing. Nataša Haarbeck, polesí Kroměříž



Vlastimil Chaloupka, polesí Rejvíz

Bc. Petr Kubánek, polesí Rejvíz



# Arcibiskupské lesy a statky Olomouc s.r.o.

## Náš cíl

Vytváření společnosti s dlouhodobou perspektivou, rostoucí ekonomikou a lidským přístupem.

## Naše poslání

Spravovat nám svěřený majetek s pokorou a vědomím, že les je živým organismem a přináší užitek nejen vlastníkov, ale svojí přírodní rozmanitostí slouží i ostatním lidem.

## Naše vize

Do roku 2023 vybudujeme naši společnost po personální i odborné stránce tak, aby patřila k předním lesním hospodářům v ČR a současně byla i atraktivním zaměstnavatelem.

## Naše firemní hodnoty

### Spravovat les dlouhodobě udržitelným způsobem

- Sloužit lesu obětavě a s nadšením.
- Udržovat rovnováhu mezi ekonomickým, sociálním a ekologickým posláním lesa.
- Nebát se náročných úkolů a projektů.
- Investovat, přinášet vždy něco nového.

### Vážít si člověka v souladu s křesťanskou etikou

- Důvěra, čestnost, poctivost, loajalita.
- Týmová práce posouvá celou společnost dopředu.
- Důstojnost člověka je důstojností celé společnosti.
- Osobnost jednotlivce – názor každého je důležitý.

### Být užiteční pro druhé

- Chovat se zodpovědně k lidem i přírodě.
- Poctivě stanovit ceny za zboží i řádně odvedenou práci.
- Kvalitně a efektivně hospodařit, aby úsilí celé společnosti bylo optimálně využito.
- Podělit se o hodnoty vznikající z podnikání s každým, kdo se na jejich tvorbě podílí.

**LESY, VÍRA, TRADICE**



Arcibiskupské lesy  
a statky Olomouc s.r.o.

teplo ■ chutě ■ zážitky

objednávejte na [www.alsol.cz](http://www.alsol.cz)



**prodej  
palivového dříví**

**prodej  
čerstvé zvěřiny**



**pronájem  
loveckých chat**



[WWW.ALSOL.CZ](http://WWW.ALSOL.CZ)



alsol2022