

ROČNÍK 2021(1)

LESY, VÍRA, TRADICE

# ALSOL

INFORMAČNÍ ČASOPIS SPOLEČNOSTI

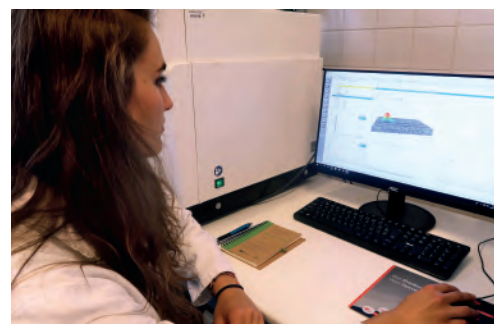
[www.alsol.cz](http://www.alsol.cz)

FOTO: JESENÍKY, Mgr. Ivana Kušnierová



# Obsah

Úvodní slovo	3
Ze života polesí Vápenná	4
Pilařský závod Vápenná	5
Hospodaření společnosti v roce 2020	8
Co jsme pořídili, vybudovali	11
Rychlé zprávy z ALSOLu	12
Obrazem...	14
Vědecký výzkum v Jeseníkách	15
Lesní pedagogika	17
Organizační novinky a zajímavosti	18
Slovo o víře	19
Zprávy z Arcibiskupství olomouckého	20
Velikán na polesí Kroměříž	21
SVOL informuje	22
Výňatky z deníku Ing. Coufala	25
Mysliverké okénko	26
„Co nás žere“	27
Tip na výlet	28
Naši noví kolegové	31
Pro pobavení	32
Vaše fotografie	33



## Redakční rada:

Bc. Dagmar Málková

### e-mail:

dagmar.malkova@alsol.cz

### telefon:

+420 730 570 850

Ing. Hana Stejskalová

Bc. Pavel Bednář

Ing. Martin Stacho

Bc. Jan Ťulpík



# Úvodní slovo

## jednatete

Vážené kolegyně a kolegové,  
máme za sebou velice náročný kalamitní rok poznamenaný navíc různými omezeními a obavami, které způsobil výskyt pandemie COVID-19 nejen v ČR, ale i po celém světě. V rámci celosvětové lidské populace máme velké štěstí, že žijeme v Evropě, a to přímo v České republice, která má kvalitní zdravotnictví a silně rozvinutý sociální systém, díky kterému se dopady pandemie dají lépe zvládnout. Loňský rok prověřil i ALSOL. A to jak po stránce nastaveného systému, tak i po stránce loajality a zodpovědnosti za své svěřené úkoly každého zaměstnance. Každý z nás se musel vypořádat s obavami o své zdraví i o zdraví svých blízkých, a k tomu ještě při plnění pracovních povinností zajistit chod domácnosti, včetně náročné distanční výuky svých dětí.



Ing. Petr Skočdopole, jednatel foto: archiv ALSOL

Když se ohlédnu na začátek roku 2020, odkud jsme vyšli a kde jsme v prosinci skončili, mohu s uspokojením a pokorou prohlásit, že je nezpochybnitelná pravda, že každá společnost je tak úspěšná, jak schopné má své zaměstnance. A ALSOL má schopné a loajální zaměstnance, kteří dokáží společně se vypořádat s problémy, nepřízní osudu, nebo ať je to cokoliv. Za to Vám všem patří veliké poděkování.

Rok 2021 bude náročný hlavně z lidské stránky, protože omezení a zákazy z důvodů zastavení šíření viru COVID-19 trvají již dlouho, jsou únavné, poškozují vazby mezi jednotlivci i skupinami obyvatel. Politici, ale i občané si začínají zvykat na přerozdělování velkého množství veřejných finančních prostředků. Je to velice lákavá, ale nebezpečná iluze, která nejenom že zabíjí soutěživost, kreativitu, hledání nových řešení, nenutí politiky šetřit a občany pracovat, ale ve finále nás může připravit o to nejcennější, co jsme po roce 1989 získali, a to je osobní svoboda.

Z tohoto pohledu i lesnictví v Evropě začíná balancovat na hranici dvou světů. Ten první svět, kdy jsme byli schopni financovat hospodaření v lese jen z tržeb z prodeje dříví, v důsledku klimatické změny a kůrovcové kalamity slábne. Je třeba podpory státu k překlenutí tíživé finanční situace vlastníků lesů při obnově poškozených lesů. A to je ten druhý svět, který využívá ve větší míře veřejné finance, a který nedá dlouhodobě vlastníku lesa nic zadarmo. Za poskytnuté finanční prostředky bude od vlastníka lesa požadovat různou míru omezení svobodného rozhodování pod záminkou ochrany přírody.

Je jisté, že se určitému stupni financování lesnictví z veřejných zdrojů nevyhneme. Proto musí být lesník součástí jednání na vládní i evropské úrovni. A doma musí při správě svého hospodářského lesa jít příkladem a chovat se tak, aby přesvědčil veřejnost, že lesník je schopen pěstovat obnovitelnou surovinu i šetrně hospodařit s lesním ekosystémem z pohledu ochrany přírody.

Jak je vidět, úkolů a výzev máme před sebou v roce 2021 celou řadu. A proto, když zachováme nastavený směr, jasnou mysl a zdraví, tak není nic, co bychom spolu v letošním roce nezvládli.

Petr Skočdopole



# Ze života polesí Vápenná

Největším polesím společnosti o rozloze téměř 9 000 hektarů je polesí Vápenná v Rychlebských horách. Díky své poloze se rovněž jedná o nejsevernější polesí, přičemž celá jeho čtvrtina přímo hraničí s Polskem.



Nová budova polesí Vápenná Foto: Bc. Dagmar Málková

„Geologická stránka Rychlebských hor je vskutku složitá a ojedinělá. Rychlebské hory se často nazývají jako "kraj dřeva a kamene" anebo ještě častěji „ kraj žuly a mramoru“. Nejvýznamnější je těžba světlé a tmavé slezské žuly, dále pak čistý krystalický vápenec – mramor na Pomezí. Za zmínku také stojí vzpomenout nejvýznamnější krasovou oblast celé severní Moravy - Národní přírodní památku - „Jeskyně na Pomezí“, vyhlášenou v roce 1965 o celkové výměře 11,91 ha, která se ve zdejším regionu nachází,“ vykresluje geologickou charakteristiku polesí Vápenná vedoucí polesí Ing. Vlastimil Koňářik a dodává, že právě geologická rozmanitost velmi ovlivňuje hospodaření lesníků v krajině.

„Největší boj od vzniku polesí probíhá s kůrovcovou kalamitou a problémy s ní související. Technologickým problémem jsou balvanitá moře na severozápadním svahu Sokolího hřbetu, které vznikly ledovcovou činností.



Certova kazatelna Foto: archiv Vápenná

Obrovský skandinávský ledovec zasáhl asi před 250 000 lety až na úpatí Rychlebských hor, a to až do nadmořských výšek okolo 500 m n. m. Rychlebské hory tak vytvořily první hradbu na jeho dlouhé cestě ze střední Skandinávie. Jedná se o nejobtížnější a nejméně

dopravně přístupné terény polesí Vápenná. Výměra je přibližně 1500 ha severních svahů Sokolího vrchu, lesnických úseků Sokolí Vrch, Černá a Červená Voda,“ vysvětluje Ing. Vlastimil Koňářik.

Rozmanitý terén zaujal také horské cyklisty, kteří si v prudkých lesních svazích vybudovali tzv. singletrailové stezky. S provozovatelem stezek Arcibiskupské lesy a statky dlouhodobě spolupracují na kompromisních řešeních lesního hospodaření a volnočasových aktivit.

Dobrou spolupráci si pochvaluje Ing. Vlastimil Koňářik i u pracovního kolektivu na polesí Vápenná.

„Zdejší kolektiv pracovníků je kvalifikovaný, soudržný a přátelský. Všichni jsme ochotni si vzájemně pracovně, odborně i soukromě pomoci. Pro utužení kolektivu navíc pořádáme dvakrát ročně společně akce polesí. Na jedné z nich se setkáváme i s partnery a dětmi zaměstnanců,“ uzavírá Ing. Vlastimil Koňářik.



Kolektiv polesí Vápenná Foto: archiv polesí Vápenná

**Rozloha PUPFL :** 8 783,7 ha

**Počet úseků:** 10

**Počet zaměstnanců:** 13

**platnost LHP pro LHC Vápenná**

1. 1. 2019 - 31. 12. 2029

**Etát po dobu platnosti plánu:**

760 000 m<sup>3</sup>

**Plánovaná obnova dle LHP v ha (celková umístěná)**

1 036,34 ha

**Struktura dřevin:**

smrk ztepilý 52 %, buk lesní - 37 %

**Ochrana přírody:**

NPP Jeskyně Na Pomezí

NPP Borový

PR Račí údolí

PP Vodopády Stříbrného potoka

EVL Rychlebské hory - Račí údolí

EVL Rychlebské hory - Sokolský hřbet

# Pilařský závod Vápenná

část I. Text a foto: Bc. Dagmar Málková

## ROZHOVOR S ING. MARTINEM SADÍLKEM: na počátku bylo slovo: Pila

### Jaký byl Váš úkol při nástupu do společnosti?

„Když jsem v srpnu roku 2019 nastoupil do společnosti se zadáním vybudovat pilu, měl jsem k dispozici zpracovanou prvotní studii proveditelnosti, ekonomickou analýzu s vytyčenými ekonomickými parametry a zadání základních výkonových parametrů – tj. kolik toho má pila zpracovat a nařezat,“ vzpomíná na první dny ve společnosti projektový manažer pily Vápenná Ing. Martin Sadílek.



Ing. Martin Sadílek při stavebním dozoru na vznikajícím pilařském závodě

**Myšlenka vybudování pilařského závodu se však ALSOLem nesla podstatně delší období, řádově více než rok, než uzrála k definitivnímu rozhodnutí – maximálně zúročit potenciál společnosti a vybudovat unikátní projekt na zelené louce, který umožní dát přidanou hodnotu dříví z arcibiskupských lesů.**

„Konečné slovo padlo v prosinci roku 2019, kdy se naplno rozjel maraton příprav a zdánlivě nereálný cíl - postavit areál a namontovat technologie do příchodu další zimy. Do prosincového finálního rozhodnutí probíhalo zpřesňování dispozičních variant, ekonomiky projektu, a především výběr dodavatelů technologií. Ke konci roku 2019 jsme podepsali smlouvy s dodavatelem technologií a hned od ledna jsme začali projektovat. Nejdříve dokumentace, pak zajišťování povolení, a nakonec se rozjela stavba, která trvala zhruba půl roku.“

**Právě zvolení správné technologie, která vyžaduje objednání s dostatečně dlouhým předstihem, bylo podle slov Ing. Martina Sadílka stěžejní pro úspěch celého projektu.**

Co se týče výběru technologií, tak jsme stavěli na důvěryhodných a blízkých referencích. Předcházely tomu i konzultace s odborníky z Mendelovy univerzity, ale vzhledem k povaze a jedinečnosti celého projektu jsme byli více odkázáni na reálné zkušenosti. Můžeme být vděční především týmu z Kloboucké lesní s.r.o., od kterého jsme zjistili a prakticky použili to nejlepší, co získali, jak z průběhu výstavby jejich závodu, tak i ze samotného provozu pily. Ing. Vojtěch Dorňák (pozn. zakladatel a jednatel Kloboucké lesní s.r.o.) nám poskytl cenné informace a rady nejen co se týče pilnice, ale třeba i odkorňovače.

To, že jsem měl možnost v průběhu stavby pily kdykoliv na Klobouckou zajet, fyzicky si prohlédnout potřebné konstrukce či instalace a ptát se přímo pracovníků nebo Ing. Dorňáka, jak to funguje, jestli s tím je spokojený, nebo co by udělal jinak, tvoří velice podstatnou část úspěchu projektu.



Část odkorňovací linky s řídicí jednotkou

**Upřímné reference nejsou jedinou výhodou, kterou naši společnost spolupracující pilařský závod poskytl. Fakt, že pila Kloboucké lesní s.r.o. funguje výrobně i ekonomicky, je dobré východisko pro projekt ALSOLu.**

Budoucí operátoři, kteří mají ovládat pásovou pilu na Vápenné jsou dnes na školení v Kloboucké, kde se učí se strojem pracovat, a to dříve, než si budou moci vyzkoušet ten náš. To je obrovský benefit, protože se tím zkracuje doba k zahájení plné produkce. Myslím, že Ing. Dorňákovi za celou podporu dlužíme hodně.

**Aktuálně je v České republice jen velmi malé množství pilařských závodů, které jsou kompletně nově postavené na zelené louce. Investoři budují buď mnohonásobně větší pily pro miliony kubiků, nebo inovují již dlouhodobě zaběhlé závody. Pila v podobném rozsahu, jako je na Vápenné, je v**

## republice unikátní.

Tím, že se tady nikdy nic takového nestavělo, tak nejsou ani zkušení projektanti. Odpíchnul jsem se proto ze studie, která byla zpracovaná ještě před mým nástupem do společnosti. Mnoho informací jsme získali z návštěv jiných provozů. Bylo zajímavé porovnávat jednotlivé přístupy a názory a snažit se z nich seskládat do nejlepšího řešení pro nás. V průběhu návrhu, ale vlastně i celé realizace stavby, jsme neustále přemýšleli, co udělat lépe a mnoho dispozic a konstrukcí opakovaně optimalizovali. Výsledkem je především podstatně větší rozsah zpevněných ploch a s tím spojené infrastruktury, které utvořily předpoklady k efektivnějšímu materiálnímu toku. Maximální technické a technologické optimalizace stavebních konstrukcí umožnily rozšířit projekt za dodržení původního rozpočtu. Díky tomu jsme mohli nákladově pokrýt nejen zmíněnou infrastrukturu, ale přidat i kamerový systém na optické síti, nebo v pilnici zřídit samostatné sociální zázemí pro mistry a personál.



Montáž technologií v hlavní výrobní hale

### S jakými problémy jste se v průběhu stavby museli potýkat?

Uplynulý rok byl nebývale bohatý na srážky. I přesto, že jsme stavěli v tu nejlepší možnou roční dobu, museli jsme neustále bojovat s deštěm. Tím, že plocha areálu je velká, bylo potřeba, abychom měli nějaký čas sucho bez deště. A to z důvodu položení konstrukčních vrstev, které se uzavřou, aby nevadilo, že na ně prší. Ale to se nám nedařilo, protože periody deště a sucha se střídaly tak rychle, že jsme nestihli tu podmáčenou část terénu odtěžit, vysušit a nahradit dřívě, než nám do toho znova zapršelo a my museli celý proces opakovat. To bylo fyzicky i psychicky náročné pro nás všechny.

**Neobvyklé počasí nebylo jediným problémem, který zkomplikoval průběh výstavby. Původní provoz manipulačního skladu, který na místě fungoval za minulého režimu, za sebou zanechal nepříjemné překvapení.**

Při sanaci zemních plání jsme zjistili, že část areálu byla zavezena na cca 80 cm zetlelé kůry z předchozího provozu skladů, která byla protkaná sítí drenáží. Drenáže stahovaly obrovské množství

vody z okolí, takže ve chvíli, kdy jsme se dostali zhruba metr hluboko pod terén, byla půda promáčená natolik, že vykopaná díra se před námi zavírala téměř jako tekutý písek.

Ale aby problémů nebylo málo, tak do toho všeho v kritickém okamžiku před betonáží podlahových desek dostal celý tým stavby-vedoucích a přípravářů od generálního dodavatele covid a na tři týdny jsem musel zastavit jejich práci. Vše jsme ale zvládli bez dopadu na časový plán.



Úprava zpevněných ploch, pohled od hlavní haly Foto: Ing. Martin Sadílek

### S některými komplikacemi naštěstí stavební inženýři počítali a zahrnuli je do plánu.

Před samotnou stavbou jsme dělali geologické sondy a diagnostiku stávajících zpevněných ploch, takže jsme už předem věděli, co nás asi čeká. Jednotlivé stavební konstrukce byly již v projektové dokumentaci optimalizovány na proměnlivé podmínky staveniště. Například stavby pod kolejemi jsou založeny hloubkově na pilotách, kvůli zvodnělé vrstvě štěrku. Stavby nad kolejemi jsou plošně na patkách, protože tam nebyl problém s vodou, ale se skalnatým podložím.



Hlavní výrobní hala, pohled směrem od budovy polesí

**Děšť, členité podloží a nedostatek času vytvářeli extrémní tlak na všechny pracovníky.**

Práce se základovou spárou, nejenom pro jednotlivé stavební objekty, ale veškeré zpevněné plochy, byla permanentně náročná. Doslova jsme byli v situaci „bud, a nebo“. Všichni jsme věděli, že to musíme stihnout do prvního sněhu, jinak by se veškeré práce zastavily a zahájení provozu by se posunulo o několik měsíců. Navíc jsme se denně potýkali s dílčími problémy, které jsme museli operativně řešit. Tlak byl opravdu velký a všichni jsme vzhlíželi k Vánocům, kdy už bude po všem.



Sušárna pily Vápenná



Výkonný kotel, který bude mít na starosti výhřev sušárny a vytápění hlavní haly pilařského závodu

**O vánočních svátcích přišla zasloužená úleva. Stavba areálu pilařského závodu vyvrcholila na konci roku 2020 a s dodržением původního rozpočtu.**

Aktuální stav je takový, že nyní v areálu pracují technologové a začínají rozbíhat stroje. Mají na to zhruba dva měsíce, než z pilařského závodu vyjede první opracovaný kus. Povedlo se to díky obrovskému úsilí a přesvědčení všech zapojených.



Zastřešený sklad dříví pily Vápenná



Nezastřešený sklad dříví pily Vápenná



Areál z bezpečnostní kamery, pořízeno 28. 1. 2021



# Hospodaření společnosti v roce 2020

Více sazenic a méně těžby, takový byl uplynulý rok pro Arcibiskupské lesy a statky Olomouc. Díky příznivému počasí jsme mohli vytěžit o devadesát tisíc metrů krychlových kůrovcového dříví méně, než bylo na začátku roku v plánu. Zároveň se nám povedlo vysadit o půl milionu sazenic více, než jsme si na začátku roku vytyčili. To vše ve stínu koronavirových opatření, které nám plošně zkomplikovaly činnost.

„Probíhající epidemie nám ukázala, že člověk je i nadále nedílnou součástí přírody. Lidé z měst začali mnohem víc navštěvovat les a čerpali z něj pozitivní energii. Investice do lesa je proto zároveň i investicí do celé společnosti,“ říká jednatel Arcibiskupských lesů a statků Olomouc Ing. Petr Skočdopole a dodává, že uplynulý rok i přes všechna negativa nám dal šanci se nadechnout při boji s kůrovcem, který se díky loňskému vlhkému a chladnému počasí vyrojil pouze dvakrát. „Nyní očekávám, že i v roce 2021 budou mít nahodilé těžby v našich lesích klesající tendenci,“ doplňuje Ing. Skočdopole.

Oproti tomu došlo v loňském roce k výraznému navýšení výsadby. Z plánovaných 6,5 milionu bylo nakonec vysazeno téměř 7 milionů sazenic.



Obalované sazenice před výsadbou Foto: Ing. Petr Skočdopole

„Intenzivní výsadbou i podporou přirozené obnovy se nám podařilo stáhnout celkovou velikost holin řádově o dvě stovky hektarů. Důkladné zalesňování je pro nás prioritou, protože jsme byli v důsledku kalamity během uplynulých čtyř let nuceni vytěžit takové množství, které odpovídá osmiletému přírůstu,“ popisuje výrobní ředitel Arcibiskupských lesů a statků Olomouc Ing. Arnošt Buček a pokračuje: Nyní je potřeba, abychom na kalamitních holinách rychle založili nový les tak, abychom do budoucna vypěstovali silné a zdravé lesní porosty. Pro letošní rok máme naplánováno vysadit opět minimálně 6,5 milionu sazenic.“

Uplynulý rok 2020 byl pro Arcibiskupské lesy a statky Olomouc výjimečný také z důvodu zahájení výstavby pilařského závodu ve Vápenné.

„K vybudování vlastního pilařského závodu nás mimo jiné vedla myšlenka vytvoření přidané hodnoty k vytěženému dříví a snížení

jeho uhlíkové stopy způsobené dálkovou přepravou. Pokud dříví zpracujeme a předáme zákazníkovi přímo v regionu, odkud pochází, zvyšujeme jeho hodnotu i jako ekologicky šetrné obnovitelné suroviny, která navíc ve výrobcích ze dřeva dlouhodobě váže CO<sub>2</sub>,“ vysvětluje jednatel Ing. Petr Skočdopole.

Plánované spuštění zkušebního provozu pily zpomalila epidemie koronaviru. Přesto je cílem společnosti, aby první řez na pile provedli již v průběhu měsíce ledna.

„Původně plánovaný start zkušebního provozu jsme museli z podzimu přeložit na začátek letošního roku. Přesto je třeba říci, že nikdo ze zaměstnanců ani dodavatelů to v průběhu toho náročného roku nevzdal. To platí jak pro výstavbu pily, tak i pro hospodaření v lese,“ říká Ing. Petr Skočdopole.

Výstavba pilařského závodu není jedinou novinkou, se kterou v uplynulém roce společnost Arcibiskupské lesy a statky Olomouc přišla. Společnost se více zaměřila na prodej výrobků a služeb v regionu. Od jara si mohou zájemci koupit zvěřinu, palivové dříví nebo pronajmout loveckou chatu přímo na polesí. Mohou k tomu použít objednávkové formuláře na webových stránkách.

Naštěstí ne všechny aktivity vývoj epidemie ovlivnil. „Jsme rádi, že i nadále pokračujeme ve spolupráci s Klubem českých turistů, který dlouhodobě podporujeme ve značení turistických cest. V letošním roce navíc dojde k obměně vybraných turistických přístřešků v Hostýnských vrších,“ doplňuje správní ředitel Arcibiskupských lesů a statků Olomouc Ing. Josef Kundrát.

„Letošní rok očekávám stejně náročný, jako ty předešlé. Protože kůrvec z krajiny nezmizel a následky kalamitních těžeb zůstávají. Hospodaření v lesích je lepší způsob, jak posílit boj proti klimatické změně a jak podpořit biodiverzitu, než navyšování bezzásahových území nebo bezbřehé ponechávání dříví samovolnému rozpadu v nestátních lesích,“ říká na závěr jednatel Arcibiskupských lesů a statků Olomouc s.r.o. Ing. Petr Skočdopole.

## Hospodaření v roce 2020





výsadba 2020

polesí	obnova umělá v ks	obnova přír. v ha
Kroměříž	1 090 tis.	7
Chvalčov	1 362 tis.	52
Mírov	565 tis.	32
Domašov	251 tis.	7
Rejvíz	2 485 tis.	60
Vápenná	1 239 tis.	79
<b>celkem</b>	<b>6 991 tis.</b>	<b>237</b>



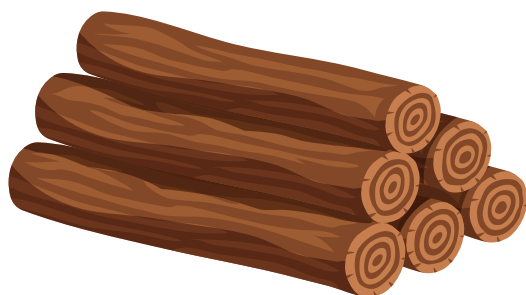
těžba 2020

polesí	těžba projekt m <sup>3</sup>	těžba skuteč. v m <sup>3</sup>
Kroměříž	90 000	79 247
Chvalčov	240 000	242 169
Mírov	110 000	118 552
Domašov	65 000	49 724
Rejvíz	255 000	227 702
Vápenná	140 000	96 178
<b>celkem</b>	<b>900 000</b>	<b>813 572</b>



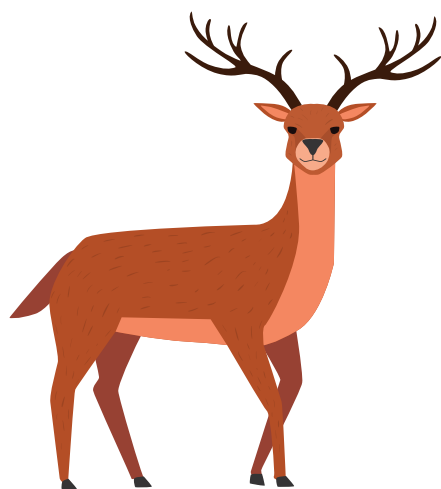
holiny 2020

polesí	holina v ha
Kroměříž	110
Chvalčov	376
Mírov	123
Domašov	47
Rejvíz	396
Vápenná	111
<b>celkem</b>	<b>1 163</b>



## prodej dříví 2020

polesí	prodej dříví v m <sup>3</sup>
Kroměříž	77 923
Chvalčov	243 013
Mírov	116 859
Domašov	11 685
Rejvíz	180 199
Vápenná	81 937
MES Vápenná	31 605
MES Písečná	64 706
<b>celkem</b>	<b>807 927</b>



## odlov spárkatá (1. 4. 2020- 31. 12. 2020)

polesí	odlov spárkatá v ks
Kroměříž	521
Chvalčov	548
Mírov	323
Domašov	317
Rejvíz	375
Vápenná	748
<b>Celkem</b>	<b>2 832</b>



## plán 2021

polesí	těžba projekt m <sup>3</sup>	výsadba v tis. ks
Kroměříž	75 000	1 099
Chvalčov	220 000	1 675
Mírov	85 000	512
Domašov	55 000	191
Rejvíz	205 000	2 505
Vápenná	100 000	453
<b>celkem</b>	<b>740 000</b>	<b>6 435</b>

# Co jsme pořídili, vybudovali

## LESNÍ ŠKOLKA KROMĚŘÍŽ

Na lesnickém úseku Zámeček vedle sídla polesí Kroměříž vznikla na podzim loňského roku nová lesní školka o rozloze tří čtvrtin hektaru. V průběhu listopadu v ní naši kolegové zaseli na dvě tuny žaludů, které pomohli nasbírat zájemci z širokého okolí. Lesní školka poslouží kromě pěstování vlastních sazenic také pro nácvik pěstování a péče o sazenice žákům lesnických oborů ze Střední odborné školy sv. Jana Boska.



Strojový výsev v nové lesní školce Kroměříž Foto: Ing. Hana Bučková

## REKONSTRUKCE HÁJENKY

Nová hájenka byla postavena pro úsek 403 Kříž na polesí Domašov.



Nově zrekonstruovaná hájenka Foto: Ing. Ondřej Truneček

## TRAKTOR S LESNICKOU NÁSTAVBOU

Univerzální kolový traktor s čelním rampovačem, navijákem a klanicovým vlekem je od září novou posilou na polesí Kroměříž.



Kolový traktor VALTRA Active N134 na polesí Kroměříž Foto: Ing. Monika Kořínková

## KOLOVÝ NAKLADAČ NA PÍSEČNÉ

Arcibiskupské lesy a statky Olomouc s.r.o. pořídily kolový nakladač značky VOLVO L45H s nástavbou paletizačních vidlí a lopatou s břitem. Nový stroj poslouží na manipulačně-expedičním skladu Písečná k manipulaci dřevní hmoty, sypkých materiálů a díky paletizačním vidlím také k manipulaci s paletami. Nákup čelního nakladače znamenal také vznik nového pracovního místa přímo v regionu.



Přebírání kolového nakladače VOLVO L45H na MES Písečná Foto: Věra Nagy

## OBNOVA TURISTICKÉ STEZKY

Na konci roku 2020 byla dovršena druhá etapa obnovy turistické stezky k Čertově kazatelně na polesí Vápenná. Původní stezka byla již silně zasažena erozí a zábradlí chybělo úplně. Řemeslníci proto vyrobili zcela nové zábradlí ze dřeva z místních lesů a kompletně srovnali a zpevnili terén stezky.

Obnovu ve výši pětadesát tisíc korun pomohla zafinancovat dotace z Olomouckého kraje z programu na podporu aktivit v oblasti životního prostředí a zemědělství.



Dokončená obnova turistické stezky v Račím údolí Foto: Bc. Petr Valůšek

# Rychlé zprávy z ALSOLu

## EXKURZE V POLSKU

text a foto: Ing. Josef Svoboda

Obchodní oddělení ve spolupráci s lesní výrobou dohodlo setkání s pracovníky polských státních lesů, které proběhlo ve čtvrtek 10. 9. 2020 v lesích Nadleśnictwa Wisła.

„Po překročení státní hranice se nás ujal Mgr. Ing. Zenon Rzońca, který byl našim celodenním průvodcem. Svým odborným a poutavým výkladem nás všechny zaujal.

Měli jsme možnost vidět jiný způsob hospodaření, zejména ve spojení s jedlí. Zaujal nás podrostní způsob, kdy lesník pracuje s porostem v několika etážích. V porostech, které jsme mohli shlédnout, bylo motem: Dejme přírodě čas, nelze to uspěchat. Důkazem byly porosty po kalamitě z roku 2007. Byl zde různověký etážový porost a zároveň se zde podařilo změnit druhovou skladbu ve prospěch jedle.“



Lesníci na exkurzi v Polsku Foto: Ing. Josef Svoboda

## EXKURZE SASKU

text a foto: Ing. Petr Skočdopole

V uplynulých dnech navštívili vybraní zaměstnanci naší společnosti dvě lesní správy Státních lesů v Sasku. Jednalo se o lesní správu Neustadt a Neudorf. Cílem bylo získat informace o jejich způsobu hospodaření se spárkatou zvěří a lesem.

Na obou lesních správách nám ukázali výsledky jejich 30leté práce, kde výsledkem jsou porosty věkově, výškově i druhově diferencované. Lesníci zde využívají jako přirozenou obnovu, tak i různé formy podsadby buku a jedle. Zároveň pracují se světlem při proředování matečného smrkového porostu. Těží buď stromy nekvalitní nebo později vybírají jedince vhodné k těžbě metodou cílových tlouštěk.

Limitními faktory pro takto úspěšnou obnovu u Saských lesů jsou zjednodušeně řečeno tyto:

Osvícený lesník, který před 30 lety začal.

Nastavená metodika a základní pravidla, podle kterých se řídí.

Mohli realizovat úmyslné těžby v průběhu minulých let.

Odborně zdatný personál, který si nový pohled na hospodaření s lesem vzal za své.

Dramatická změna v hospodaření se spárkatou zvěří.

Hospodaření se zvěří má jediný cíl. Minimalizovat škody zvěří na lesních porostech při zachování životaschopné populace zvěře.

Využívají především intervalového lovu a naháněk se slíděním.

Ustáli politické tlaky v průběhu snižování početních stavů zvěře.

Loví 3 ks vysoké na 100 ha nebo 10 ks srnčího na 100 ha.

Indikátorem přiměřených stavů zvěře je, když se jim zmlazuje a odrůstá jeřáb a javor.

Když odrůstá jedle bez ochrany znamená, že je dosaženo cílových stavů.



Exkurze lesníků v Sasku Foto: Ing. Petr Skočdopole

## NÁSLEDKY POČASÍ NA POLESÍCH

Extrémní výkyvy říjnového počasí měly neblahý dopad také na lesy ve správě naší společnosti. Vichřice, sněhová vánice či extrémní srážky po sobě zanechaly spoušť v podobě polomů, sesuvů půdy, poškození elektrického vedení aj.



Sesuv půdy poškodil cca 2-3 hektary půdy na polesí Chvalčov Foto: Jiří Schmidt



Záplavy na polesí Kroměříž Foto: Jaromír Beran



Následky vichřice na polesí Rejvíz. Vichřice se zde objevila v průběhu roku ještě několikrát. Naposledy na konci prosince 2020. Foto: Vít Broušek

## CENA HEJTMANA OLOMOUCKÉHO KRAJE

Společnost Arcibiskupské lesy a statky Olomouc s.r.o. získala prestižní ocenění v anketě Ceny Olomouckého kraje v oblasti životního prostředí, které již druhým rokem vyhlašuje hejtman Olomouckého kraje Ladislav Okleštěk.

Arcibiskupské lesy a statky Olomouc získaly nominaci do této ankety za uspořádanou akci "Pojďme zalesnit Jeseníky", která se uskutečnila na jaře loňského roku na kalamitní holině poblíž Rejvízu. Díky podpoře hlasujících jsme získali první místo za významný počin na poli ekologie a životního prostředí, ale také cenu za absolutního vítěze ankety.



Ocenění v kategorii Ekologie a životní prostředí Foto: Bc. Dagmar Málková

## POLICEJNÍ AKCE VÁPENNÁ

Bezmála dvě desítky policistů vyrazily v zářijovou neděli do lesních porostů Rychlebských hor v okolí Vápenné a Javorníku, aby se zaměřily na dodržování zákonů u motoristů.

Doprovod jim vůbec poprvé dělali také lesníci z Arcibiskupských lesů a statků Olomouc a Lesů České republiky. Strážci zákona si posvětili především na neukázněné řidiče. Během čtyřhodinové akce policisté zjistili celkem třináct přestupků.



Policisté při kontrole řidičů na lesních cestách Foto: Bc. Dagmar Málková

## VÁNOCE V ALSOLU

Probíhající karanténní opatření znemožnily uspořádání tradičního vánočního večírku s vyhodnocením uplynulého roku a proslovem p. arcibiskupa Mons. Jana Graubnera.

Vedení společnosti proto přišlo s alternativou komorního setkání při společném obědě v rámci jednotlivých středisek. Na každém středisku se společného oběda osobně zúčastnil člen vedení společnosti. Nechybělo ani slavnostní slovo na zahájení, které proběhlo virtuálně přes webkameru. K zaměstnancům promluvil p. generální vikář Josef Nuzík a jednatel společnosti Ing. Petr Skočdopole.



Vánoční stromek na ústředí Foto: Bc. Dagmar Málková

# OBRAZEM ...



Pomoc se sklizní  
Arcibiskupským vinným sklepům  
(foto: Bc. Dagmar Málková)



Poděkování za úrodu  
(foto: www.ado.cz)



Přibližování  
koněm na polesí  
Mírov  
foto: Bc. Dagmar  
Málková)



Traktor pomáhá se stavbou krmelce  
na polesí Chvalčov (foto: Milan Lukáč)



Nehoda odvozní soupravy na polesí Domašov  
se obešla bez zranění (foto: archiv Domašov)

# vědecký výzkum v Jeseníkách

## Význam smrku při výskytu kovů v půdě

text a foto: Bc. Dagmar Málková

Vědečtí pracovníci z Mendelovy univerzity, Vysokého učení technického v Brně a Výzkumného ústavu lesního hospodářství a myslivosti provádí odbornou studii, zaměřenou na analýzu vzorků půdy a jedlých hub v lesích ve správě Arcibiskupských lesů a statků Olomouc. Cílem rozsáhlého dvouletého šetření je zjištění vlivu lesních porostů na přítomnost těžkých kovů v půdě a jedlých houbách. Výsledkem odborného zkoumání bude mimo jiné doporučení pro vlastníky lesa k pěstební činnosti a také doporučení pro houbaře.



Odběr půdních vzorků

„Těžké kovy, jakými jsou například kadmium, zinek, olovo či měď, se do půdy dostávají jako plynné či prachové znečištění, nebo v kapalné podobě spolu se srážkami. V horských lesích navíc zvyšují zátěž prostředí prachem a chemikáliemi nasycené mlhy, které jsou zde velmi významným zdrojem srážek.

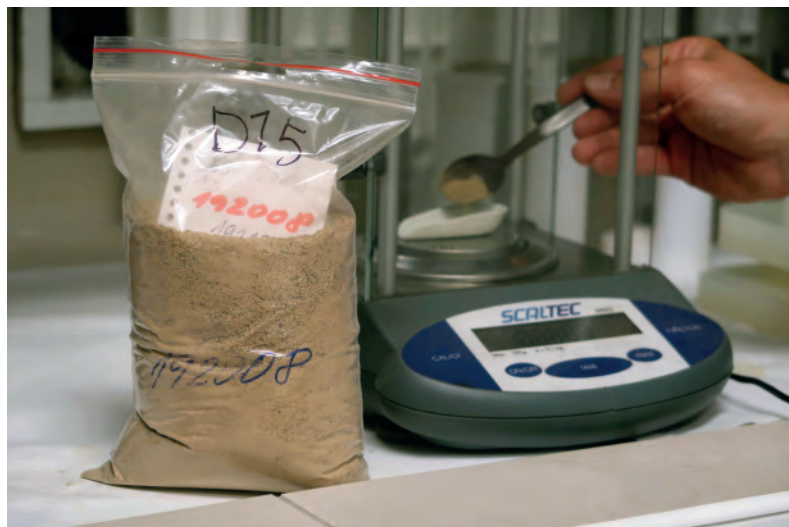
Tyto lesy zvládají doslova vyčesávat velké množství vody z atmosféry, filtrují vzduch a zachytávají prachové částice a potenciálně rizikové prvky, například těžké kovy, které z jehlic putují dále do půdy. Podle charakteru podloží se pak mohou buď pevně zafixovat do půdních částic, nebo se rozpustit ve vodě a zapojit se do kolobě-

hu látek v půdě. Tyto látky pak spolu s důležitými živinami mohou být přijaty kořeny dřevin a podhoubím hub, nebo se naopak mohou vyplachovat a být zdrojem kontaminace podzemních vod,“ vysvětluje Radek Novotný z Výzkumného ústavu lesního hospodářství a myslivosti a dodává, že jednou z nejvýznamnějších dřevin, která má vysokou schopnost zachytávat látky z ovzduší je smrk.

**„Bohužel, stále u nás panuje negativní představa, že smrk pouze okyseluje prostředí a přispívá k degradaci půd.“**

„Ale je to dané právě tím, že je to stálezelená dřevina, která čištění vzduchu od znečištění a prachu provádí celoročně. Díky tomu, že povrch jehlic je tak obrovský, je jeho schopnost zachytávat a čistit vzduch opravdu enormní. V porovnání s opadavými dřevinami, které podobně zachytávají látky z ovzduší jen během jejich vegetační sezóny, je ten rozdíl třeba několikanásobný. A proto v porostech, kde je větší zastoupení takto stálezelených dřevin, je potom vstup potenciálně rizikových látek do půdy výrazně vyšší,“ doplňuje Radek Novotný z Výzkumného ústavu lesního hospodářství a myslivosti.

Vědci měli za úkol provést přibližně 500 odběrů v přesně vytipovaných lokalitách na polesí Vápenná a Domašov, které vyhodnotili jako nejvhodnější oblasti pro získání objektivních výsledků.



Laboratorní příprava vzorků k analýzám v laboratořích Vysokého učení technického v Brně

„Vzorky půdy jsme sbírali v místech, která nesmí být ovlivněna podložím či jinými faktory, než jsou právě imisní spady. Na vybraných lokalitách



jsme odebrali vždy v několika bodech zhruba půl litru vzorku hrabanek a svrchní minerální půdy, kde jsou předpoklady nejvyšších koncentrací potenciálně nebezpečných látek získaných z imisí. Tyto vzorky pak putují k analýzám do laboratoře," popisuje proces sběru vzorků Martin Valtera z Mendelovy univerzity v Brně.

Vzorky půdy však nejsou jediné, které putují k analýzám do laboratoře. Vědci zároveň zkoumají také přítomnost potenciálně rizikových prvků v jedlých houbách, díky kterým se mohou tyto prvky dostávat do potravinového řetězce lesní zvěře i k houbařům.

„Houby kvůli své schopnosti dobře přijímat látky z půdy mohou být při pravidelné konzumaci v dlouhodobém horizontu zdrojem zdravotních obtíží.“

„Po převozu do laboratoře houby nejprve důkladně očistíme, vysušíme a poté nameleme. Následně probíhá mikrovlnný rozklad vzorků v lučavce královské. Takto připravené vzorky jsou analyzovány pomocí atomového absorpčního spektrometru, který změří jejich přesné prvkové složení. Zaměřujeme se především na těžké kovy, zejména na měď, kadmium, zinek a olovo. Některé z těchto prvků jsou pro nás esenciální. To znamená, že je potřebujeme přijímat, aby naše tělo správně fungovalo, například zinek a měď. Nicméně i tyto prvky, stejně jako ty, které jsou pro nás neesenciální, jako např. kadmium nebo olovo, mohou v nadměrných koncentracích způsobovat zdravotní problémy.“



Analýza prvků ve vzorcích v laboratořích VUT Brno

**„I oblasti, které mohou zdánlivě působit nedotčeně, mohou být zamořeny atmosférickým znečištěním. Problematické může být zejména kadmium.“**

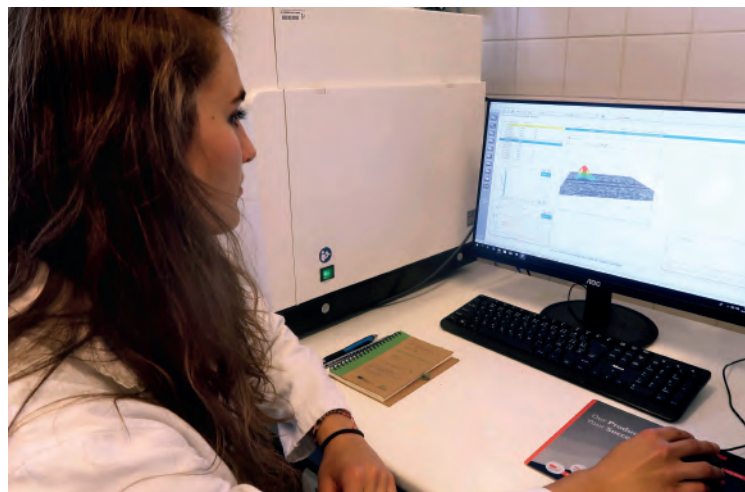
„Chceme upozornit na to, že i v oblastech působících opravdu panensky, může docházet ke kontaminaci díky atmosférickému znečištění, které může putovat na značné vzdálenosti. Zde jde především o proudění průmyslového znečištění z Ostravska a z průmyslových oblastí Polska, zdroje znečištění mohou být ale také v oblasti Pardubicka nebo Královéhradecka.“

bicka nebo Královéhradecka.“

Ačkoliv se studie zaměřuje primárně na výskyt těžkých kovů v houbách, okrajově se vědci zabývají také potenciálním znečištěním podzemních vod.

„Měření vody je velmi problematické u ploch, které nemají jasně dané hranice. Jsme schopni docela dobře na úrovni povodí (což jsou hydrologicky uzavřená území s jedním závěrným profilem) stanovit množství vody, co naprší a kolik jí odchází. Na dílčích vybraných plochách uvnitř porostů je to velmi problematické. Proto je naše vize taková, že definujeme povodí, do nichž spadají konkrétní odběrná místa a v jejich vodním toku budeme odebírat vzorky vody, které porovnáme s bodovým znečištěním v půdě.“

S pomocí hydrologických modelů můžeme poté stanovovat vodní bilanci a dokonce i určité ukazatele kvality vody. Jednoduše řečeno, jsme schopni do těchto modelů zadat zjištěné bodové znečištění a tento program je schopný nám zrekonstruovat přibližný model šíření látek celým územím,“ vysvětluje Jan Deutscher z Mendelovy univerzity v Brně.



Vyhodnocování analýz v laboratořích VUT Brno

Dva roky trvající výzkum, který podpořila Technologická agentura ČR, probíhá ve spolupráci se společností Arcibiskupské lesy a statky Olomouc, která kromě lokalit k výzkumu poskytla i potřebné informace a personální podporu.

„Arcibiskupské lesy a statky Olomouc hrají v tomto výzkumu stěžejní roli, protože poskytly pro tento výzkum svou znalost prostředí a personál, který s námi v lese spolupracuje a pomáhá při výzkumu i odběrech. Znalosti a zkušenosti lidí, kteří se zde pohybují prakticky denně, jsou pro nás nesmírně důležité,“ říká David Juříčka z Mendelovy univerzity v Brně a na závěr dodává, že Arcibiskupské lesy a statky Olomouc budou doslova nositeli zjištěných výsledků. „Lesníci se zavázali zjištěné výsledky také využít a aplikovat, aby dosáhli zlepšení životního prostředí.“

# Lesní pedagogika



## PO STOPÁCH ZVĚŘE

Ještě před začátkem druhé vlny epidemických opatření proběhl v ústředí společnosti na Svatém Kopečku další ročník Dne otevřených dveří, tentokrát s názvem „Po stopách zvěře“. Celodenní program nabídl široké spektrum aktivit lesní pedagogiky. V dopoledních hodinách navštívily areál společnosti děti ze základních a mateřských škol Olomouckého kraje, odpoledne patřil program široké veřejnosti.



Den s lesní pedagogikou v ALSOLu Foto: Bc. Dagmar Máilková



Den s lesní pedagogikou v ALSOLu Foto: Bc. Dagmar Máilková

## OSLAVY LESA NA FLOŘE OLOMOUC

V letošním roce jsme nechyběli ani na Oslavách lesa na Floře Olomouc, ačkoliv i tato akce byla ve značně omezeném režimu. Přesto se na stanovištích vystříдалo bezmála 500 dětí.



Flora Olomouc Foto: Archiv Flora Olomouc

## PROGRAM PRO DĚTI Z EUROTOPIA



Program pro děti z organizace Eurotopia Foto: Bc. Petr Kubánek

Program lesní pedagogiky s názvem „Po stopách rejvízských indiánů“, připravili pro děti ze spolku Eurotopia kolegové z polesí Rejvíz. Spolek Eurotopia se zaměřuje na práci se sociálně či kulturně znevýhodněného prostředí.

## DOTACE NA POMŮCKY LES-PED

V průběhu roku se nám podařilo opět získat dotace z Olomouckého kraje na nákup pomůcek pro lesní pedagogiku a na uspořádání akcí. Díky dotaci jsme mohli pořídit dva školní mikroskopy se sadou botanických i zoologických preparátů vztahených k lesu, makety zvěře, dřevěné poznávací sady listů, nebo odměny pro děti.

# ORGANIZAČNÍ novinky a zajímavosti

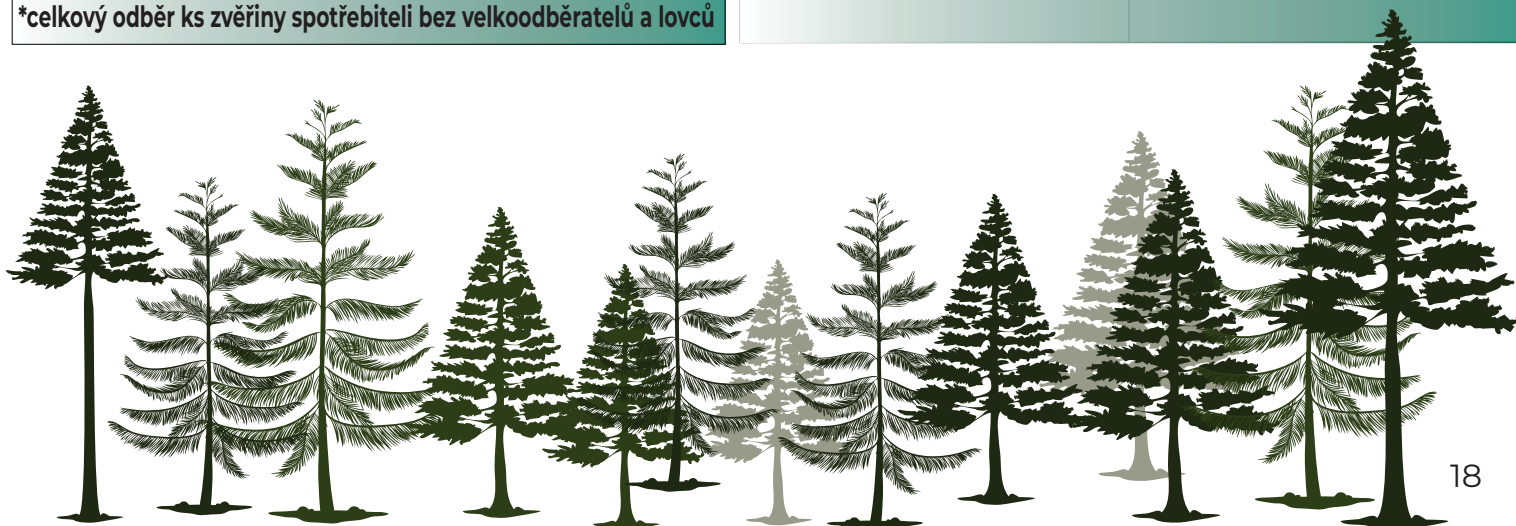
## PRODEJ ZVĚŘINY A PRONÁJEM CHAT POMOCÍ ONLINE FORMULÁŘŮ

V průběhu letních prázdnin byly spuštěny online formuláře pro objednání zvěřiny a pronájem vybraných loveckých chat. Zájemci si mohou zadat poptávku na webových stránkách [www.alsol.cz](http://www.alsol.cz) a informace o konkrétní poptávce získá hajný či technik do své e-mailové schránky. Zájemci však mají možnost kontaktovat hajného či technika i pomocí telefonního čísla. Data v tabulkách níže pochází pouze z online formulářů a jsou aktuální k 15. 1. 2021.

zvěřina	počet online poptávek
daněk	31
jelen	15
muflon	11
prase	64
srnec	73
sika	1
<b>celkem</b>	<b>194*</b>
* některé objednávky obsahují poptávku po více ks zvěřiny	

zvěřina dle polesí	celkem odběr v ks* (z toho online poptávka)
Kroměříž	106 (73)
Chvalčov	118 (54)
Mírov	59 (37)
Domašov	52 (14)
Rejvíz	43 (5)
Vápenná	140 (12)
*celkový odběr ks zvěřiny spotřebiteli bez velkoobděratelů a lovců	

chata	počet online poptávek
Opavská	13
Rudohorská	9
Bysterská	9
Lysý Vrch	5
Hubertka	17
Plch	7
Pod Špičákem	4
Na Treplu	11
Srub	14
Jelení	7
Slonkova	2
Medvědí	5
Arcibiskupská	0
Svazarmovská	7
<b>celkem</b>	<b>110</b>



# Slovo O VÍŘE



ARCIBISKUPSTVÍ  
OLOMOUCKÉ



Foto: Mons. Josef Nuzík  
www.cirkev.cz

## Učit se z minulosti aneb co předám já?

Firemní heslo Arcibiskupských lesů a statků zní: *Lesy, víra a tradice*. Toto zamyšlení souvisí s posledním slovem tohoto hesla. Pojem tradice zahrnuje historii, zvyky či pravidla definující chování v určitých situacích, ale také to, co se předává od jednoho k druhému jako moudré a cenné. Předávání je vždy spojeno s lidským životem.

Protože život každého člověka je neopakovatelný, originální něco dobrého, nebo naopak smutného nám předává. Platí to o velkých osobnostech, jakou byl třeba kardinál Rudolf Jan, který byl 3. olomouckým arcibiskupem před 200 lety, ale i o úplně obyčejných lidech, kteří nepocházejí z významných rodů a ani nevykonali nic, čím by se zapsali do dějin. Přesto o nich slyšíme, bavíme se a přemýšlíme, protože nám mohou předat něco z lidské moudrosti a zkušenosti. Nedávno jsem zaslechl zajímavou myšlenku, že nejlépe je na tom ten, kdo se poučí z chyb, které udělali jiní, ne on sám. Možností poučit se z chyb máme ve svém životě i kolem sebe mnoho. Mnozí z vás to znáte také ze své práce v lese: staráte se o les, který zasadil jiný hajný, a těžíte stromy, které pěstovali jiní, a vidíte tam dobré i horší příklady. A jednou to bude tak říkat někdo i o naší práci. Smyslem tohoto uvažování je poučit se z minulosti pro naši přítomnost a také vědět, že naše přítomnost rozhoduje o naší budoucnosti.

Při četbě textu o životě kardinála Rudolfa Jana Habsburského, který jste, milí zaměstnanci ALSOLu, dostali před Vánocemi, mě zaujaly dvě skutečnosti. Tou první bylo jeho biskupské heslo: *I v maličkostech dokonalý*. Myslím, že může být inspirací pro každého z nás, neboť velké věci rostou z těch malých. Velké věci se nedají vykonat bez všedních malých krůčků a postojů. A úplně konkrétně: takovou maličkostí může být pozdrav, poděkování či vyplněná tabulka nebo hlášení odeslané v termínu.

A to druhé, čím mně oslovil odkaz kardinála Rudolfa Jana, je, že v post-josefínské době, v níž žil, a kdy rostla kontrola církve ze strany státu, se snažil o smířlivé řešení. Také dnes je doba plná napětí a složitých vztahů, prospět může každý člověk, který se snaží o smířlivá řešení a mírnění napětí. Kež jsme v tom trochu lepší, než jsme byli dříve.

**S pozdravem a požehnáním**

+ Josef Nuzík

generální vikář a pomocný biskup



# zprávy Z ARCIBISKUPSTVÍ OLOMOUCKÉHO

## Tříkrálová sbírka

Letošní epidemická situace nedovolila tříkrálovým dobrovolníkům vyrazit do ulic. Koleda se nesla pouze virtuálním prostorem, avšak kromě darování prostřednictvím online kasičky mohli letos dárci přispět i hotově do pokladniček, které se díky ochotným dobrovolníkům a podpoře veřejnosti nacházely na nejrůznějších veřejně dostupných místech, nebo u koledníků na veřejných prostranstvích.

### Koleda online

Letos spustila Charita hned několik nástrojů, které sloužily pro příspěvky dárců. Přispět bylo možné prostřednictvím webu Tříkrálové sbírky, kde se lidé potěšily i online koledou. „Z Charity ČR k nám dorazila zpráva, že prozatím dárci na Olomoucku přispěli online formou už 97 592 korun, z terénu máme zprávy, že v obchodech, kde jsou pokladničky umístěny, se už kasičky plní. Jsme mile překvapeni a všem dárcům děkujeme,“ říká Veronika Velčovská.

### Tříkrálová linka

Letošní ročník byl pro Charitu jak zkouškou, tak výzvou. „Uvědomujeme si, že pro mnohé naše dárcy, zejména seniory, může být varianta příspěví online komplikovaná. Z toho důvodu jsme založili Tříkrálovou linku, kde naši pracovníci lidem zodpovědělí dotazy a navedli je jak přispět do sbírky,“ přibližuje Veronika Velčovská. Pracovníci Charity vnímají i rodinný rozměr Tříkrálové sbírky: „Babičkám a dědečkům mohou být úžasnou oporou v nalezení cesty předat dar jejich děti, vnuci,“ doplňuje Milada Malíšková, koordinátorka pro Olomouc venkov.

### Na vlně solidarity

Koordinátorky sbírky jsou nadšené z přístupu a podpory veřejnosti. V Drahanovicích nabídl místostarosta Charitě pomoc s tiskem letáků vlastními silami i následný roznos místním hasičským sborem. V Olomouci už kontaktovaly Charitu některé prodejny, tříkrálové pokladničky jsou například v olomoucké pekárně Smajlík – bezlepkové pekařství nebo v květinářství Květiny Bouzov a také ve výdejním okénku Špagetárna.

„Doslova nás uchvátila solidarita, ochota pomoci i tvořivost při hledání nových cest podpory s místními asistenty, pracovníky obecních úřadů, dobrovolníky i jednotlivci z řad veřejnosti. Vše se děje paradoxně v době pandemie, kdy zároveň roste potřeba podpory matkám samoživitelkám, lidem se ztrátou zaměstnání či bydlení, vícečetným rodinám,“ přibližuje Milada Malíšková. Tříkrálová sbírka je prodloužena až 24. ledna 2021.

### V roce 2021 chceme z tříkrálových darů podpořit:

- podporu rozvoje domácí hospicové péče na Olomoucku,
- finanční a materiální pomoc lidem s psychosociální poruchou nacházejících se v nouzi,
- zajištění pomoci jednotlivcům a rodinám ohroženým chudobou.

Charita Olomouc děkujeme všem lidem dobré vůle za projevenou solidaritu s potřebnými.

zdroj: [www.ado.cz](http://www.ado.cz) (Charita Olomouc, Eva Štefková)



Tříkrálová sbírka. Foto: [www.ado.cz](http://www.ado.cz)



ARCIBISKUPSTVÍ  
OLOMOUCKÉ

# Velikán na polesí Kroměříž

text: Jaromír Beran, foto archiv polesí Kroměříž

Na polesí Kroměříž, lesnický úsek Zámeček byla v rámci mýtní úmyslné těžby v měsíci lednu 2021 vytěžena holina o výměře 2ha. Jedná se o lokalitu historicky nazvanou Prales v nadmořské výšce 200 m.n.m. před budovou polesí Kroměříž.

Na okraji holiny jsme ponechali 5 dubů jako doupné stromy, které zde zůstanou i po dotěžení stávajícího i sousedního porostu. Očekáváme, že zde zahnízdí ptáci hnízdicích v dutinách. V mohutných korunách také mohou zahnízdit holubi hřivnáči a jiné druhy ptáků.



Hajný Jaromír Beran a těžář Petr Marada u rekordního kmene Foto: polesí Kroměříž

Největší vytěžený jedinec je dub o rozměrech při pni 190x175cm a hmotě 30m<sup>3</sup>. Odhad stáří více než 150 let.

Oplocenou holinu zalesníme v roce 2021 těmito dřevinami:

DB-75%,HB-13,5%,JLD -10%,BB-0,5%,BRK-0,5%,TR-0,5%



Z dubu byly uřezány dva koláče pro projekt „Historie v letokruzích“ Foto: Ing. Hana Stejskalová

## Porost 104A14, plocha 4,05 ha, věk 133 let, zakmenění 7.

### ÚDAJE Z LHP

Dřevina	zastoupení v %	objem středního kmene v m <sup>3</sup>	zásoba/ha	cca porost
JS	55	1,8	155	626
DB	25	9,83	111	451
KS	5	6,29	19	78
LP	5	1,5	14	57
ORC	3	1,65	10	38
AK	2	1,3	5	23
HB	2	1,58	6	26
KL	2	1,91	6	23
OL	1	0,97	2	8
cca				1330

### Skutečnost na ploše 2ha

Dřevina	hmotnatost v m <sup>3</sup>	celkem
SM	1,43	1,43
JS	1,09	103,6
DB	14,1	338,48
KS	3,05	140,11
LP	0,8	43,35
ORC	0	0
AK	0,93	41,02
HB	3,16	41,02
KL	0,56	46,65
JL	0,68	3,39
OL	2,56	2,56
celkem		761,61

# SVOL informuje

## **Ekonomické šetření v rámci SVOL a příspěvek na zmírnění dopadů kůrovcové kalamity v lesích**

V rámci jednání s Ministerstvem zemědělství v průběhu letošního roku o výši sazby finančního příspěvku na zmírnění dopadů kůrovcové kalamity v lesích za rok 2019 byla jako podpůrný argument návrhu SVOL využita reálná data od jeho členů. Vlastníci lesů se od konce 3. čtvrtletí roku 2017 dostávali do situace, kdy výnosy z prodeje jehličnatého dříví z nahodilých těžeb byly pod úrovní nákladů na plnění zákonných povinností navazujících na těžbu dříví. Pro zajištění pěstebních činností a udržení koloběhu činností v lesích byla nezbytná finanční podpora státu. Pro nestátní vlastníky lesů se po mnoha jednáních podařilo v druhé polovině roku 2019 zahájit dotační program, který zajišťovalo MZe. Sazby příspěvku v první etapě výplat za období 1. 10. 2017 – 31. 12. 2018 byly stanoveny kvartálně v rozmezí 26–510 Kč/m<sup>3</sup>. Pracovní skupina SVOL připravila pro jednání o sazbě za rok 2019 varianty výpočtů. Rovněž jako v předcházejícím roce bylo v jedné z variant využito veřejně dostupných dat LČR s. p. s. ohledem na skutečnost, že státní podnik nebyl v 1. etapě výplat oprávněným žadatelem, což se však v roce 2020 změnilo. Výpočet potvrdil zhoršující se trend a ukázal, že objektivní roční sazba příspěvku by měla být vyšší než ve 4. kvartálu 2018. V druhé variantě výpočtu sazby se posuzovala ztráta zpeněžení v letech 2017–2019.

K tomuto účelu proběhlo počátkem května 2020 ekonomické šetření mezi členy SVOL. Reálná data lesních majetků měla zcela jistě nejvyšší vypovídající hodnotu, neboť pocházela od 128 členů z různých regionů republiky s celkovou výměrou lesních majetků 314 180 ha. Šetření v rámci SVOL ukázalo, že oproti roku 2017, kdy se začal vliv kůrovcové kalamity projevovat na větším území ČR, činila ztráta zpeněžení u vlastníků lesa 16 % v roce 2018 a v roce 2019 již 35 %! Jak uvádí graf č. 1, zpeněžení jehličnatého dříví dle průzkumu SVOL činilo v roce 2019 pouze 913 Kč/m<sup>3</sup>. Přitom, jak dokládá graf č. 2 vycházející z oficiálních dat Českého statistického úřadu, která pro analýzu zpracoval Ing. Pavel Čácký, zpeněžení ekonomické šetření v rámci SVOL a příspěvek na zmírnění dopadů kůrovcové kalamity v lesích žení jehličnatého dříví setrvalo klesalo od roku 2014.

Pro dokreslení situace uvádím, že ve výpočtu zpeněžení u obchodovatelných jehličnatých sortimentů členů SVOL za rok 2019 je zahrnut objem jehličnatého dříví ve výši 4,89 mil. m<sup>3</sup>, což je významně více než v analýze Českého statistického úřadu u vlastníků lesů, která zahrnuje 2,8 mil. m<sup>3</sup>. Pro vyrovnání ztráty zpeněžení v roce 2019 byla odborníky ze SVOL vypočtena finanční částka příspěvku 516 Kč/m<sup>3</sup> za rok 2019, která by byla pro vlastníky lesů plnohodnotnou podporou. Přehled o výměrách LHC, těžbách a vypočítaných sazbách kompenzace v jednotlivých regionech uvádí tabulka č. 1. Bohužel argumenty SVOL a výše vypočtených sazeb nebyly poskytovatelem příspěvku akceptovány a pro 2. etapu výplat stanovilo MZe finanční sazbu za rok 2019 ve výši 398 Kč/m<sup>3</sup>. Nacházíme se v čase výplat příspěvků na zmírnění dopadů kůrovcové kalamity za rok 2019. Žadatelé již vědí, že snížení sazby příspěvku z 398 Kč/m<sup>3</sup> činí téměř 25 %. V současné tíživé

situaci a krizi lesního hospodářství je tato finanční podpora doslova nutností k přežití a je velice smutné sledovat, jak je výše finanční podpor ovlivňována politickými rozhodnutími bez ohledu na skutečný stav lesů. Není však vhodnějšího času hovořit o finančních platbách za ekosystémové služby, které společnost po lesích žádá a bezúplatně využívá. Tímto by vlastník lesa mohl získat více finanční jistoty a nebyl by tak ekonomicky závislý pouze na produkční funkci lesa. Není objektivní důvod, proč by plošné platby k udržení krajiny stejně jako v zemědělství nemohly existovat v lesích, které veřejnost nepochybně více využívá. Ostatně všichni vlastníci lesů sledují v této „covidové“ době, jak návštěvnost lesů násobně vzrostla, což s sebou přináší mnoho dalších problémů.

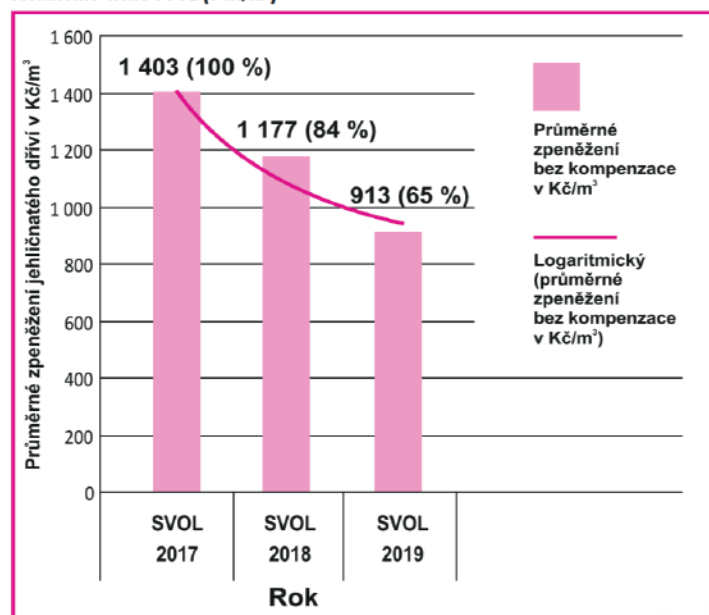
Ing. Martin Fojt

člen pracovní skupiny SVOL

správce Kolowratských lesů, Rychnov n. Kněžnou

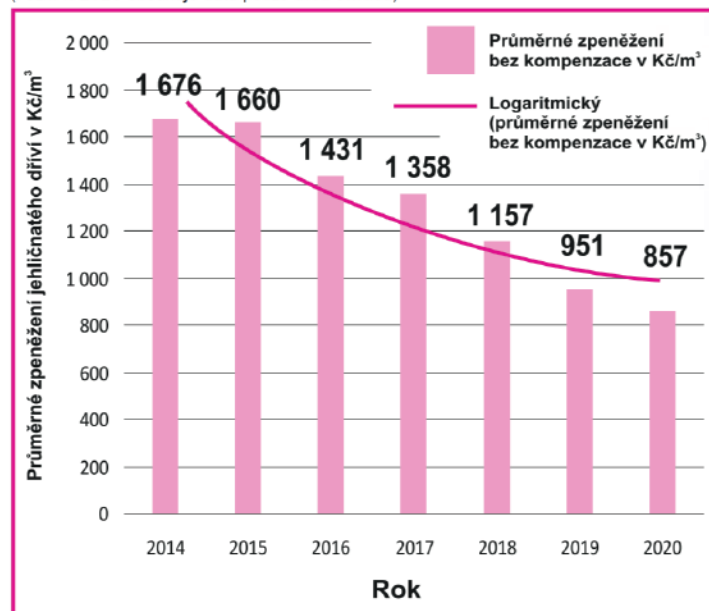


**Graf č. 1: Vývoj zpeněžení v letech 2017–2019 u obchodovatelných jehličnatých sortimentů členů SVOL (v Kč/m<sup>3</sup>)**



Zdroj: SVOL

**Graf č. 2: Vývoj zpeněžení jehličnatého dříví v letech 2014–2020 – data od vlastníků**  
(Pozn. r. 2020 obsahuje data pouze dvou čtvrtletí)



zdroj: ČSÚ, SVOL

## pokračování z předchozí strany

Tabulka č. 1: Přehled o výměrách LHC, těžbách a vypočítaných sazbách kompenzace roku 2019 v jednotlivých regionech SVOL

Rok	Region	Počet lesních majetků	Výměra LHC v ha	Výše jehličnatých celkových těžeb v m <sup>3</sup>	Nahodilé jehličnaté těžby v %	Jehličnatá těžba v m <sup>3</sup> /1 ha	Výše jehličnatých nahodilých těžeb v m <sup>3</sup>	SVOL– výpočet sazby kompenzace za rok 2019 v Kč/m <sup>3</sup>
2019	Severomoravský *	28	91 789	1 496 063	96 %	16,3	1 441 716	457
	Východočeský **	24	60 423	579 144	94 %	9,6	546 832	418
	Jihočeský	15	31 139	638 830	95 %	20,5	608 516	523
	Karlovarský	13	17 785	107 812	89 %	6,1	95 609	476
	Plzeňský	13	34 264	295 360	89 %	8,6	262 220	473
	Vysočina	12	30 228	1 089 418	99 %	36,0	1 075 395	689
	Středočeský	11	12 753	123 634	97 %	9,7	119 547	575
	Jihomoravský	9	29 757	529 933	99 %	17,8	524 613	437
	Severočeský ***	3	6 043	30 155	97 %	5,0	29 160	397
<b>Celkový součet</b>		<b>128</b>	<b>314 180</b>	<b>4 890 349</b>	<b>96 %</b>	<b>15,6</b>	<b>4 703 608</b>	<b>516</b>

\* Severomoravský region SVOL zahrnuje Olomoucký kraj, Moravskoslezský kraj a Zlínský kraj.

\*\* Východočeský region SVOL zahrnuje Královéhradecký kraj, Pardubický kraj a část Libereckého kraje.

\*\*\* Severočeský region SVOL zahrnuje Ústecký kraj a část Libereckého kraje.

Zdroj: SVOL

převzato ze Zpravodaje Sdružení vlastníků obecních a soukromých lesů z.s.

## Náhle nás opustil ...

Dne 16. října 2020 náhle odešel dlouholetý předseda SVOL Ing. František Kučera.

Ing. František Kučera se narodil 20. ledna 1953 a Vysočině v rodině lesníka, vystudoval Lesnickou fakultu VŠZ v Brně a od roku 1977 zastával různé vedoucí funkce v lesnickém provozu u tehdejšího podniku Jihočeských státních lesů.

Krátce pracoval i ve státní správě lesního hospodářství na úrovni okresního úřadu. V roce 1990 byl pověřen Zastupitelstvem města Pelhřimova identifikovat, dohledat a následně převzít historický lesní majetek města.

V následujícím roce byl jmenován ředitelem příspěvkové organizace a později jednatelem společnosti Městská správa lesů Pelhřimov s. r. o., kde je Město Pelhřimov stoprocentním vlastníkem. Ve funkci jednatele společnosti působil do 13. 10. 2020.

V roce 1991 byl František Kučera jedním z iniciátorů založení Sdružení vlastníků obecních lesů. Předsedou sdružení byl od roce 1992.

V říjnu 2010 byl zvolen do městského zastupitelstva v Pelhřimově. V letech 2014–2018 byl zvolen starostou města Pelhřimova.



Ing. František Kučera Foto: www.svol.cz







Arcibiskupské lesy  
a statky Olomouc s.r.o.

LESY, VÍRA, TRADICE

Nezapomeňte sledovat náš

**facebook**



a zasílat zajímavé fotky či  
postřehy z lesa



## Výňatky z deníku Ing. Coufala

### Lesní hospodaření ve 30. letech minulého století

#### O lesních dělnících za první republiky

Jádro dělnictva tvoří obyvatelé zdejšího polesí, kteří se v lese narodili, v lese bydlí a jimž lesní práce je takřka už vrozeným zaměstnáním. Bydlí buď ve vlastních dřevěných chaloupkách, roztroušených po revírech, nebo v panských /dřevěných neb zděných/ dělnických domcích. Chaloupku obepíná kousek pole, na něž sázejí brambory a oves.

Dělníci, kteří bydlí v panských domcích, jsou svojí existencí odkázáni úplně na panství a jsou povinni každé práce se ujmout. Za to ovšem jsou jim poskytovány výhody, jakých ostatní dělníci nemají. Byt v dělnickém domku dostávají zdarma - opravy provádí ovšem panství na svůj základ - pozemky se jim přidělují za poplatek 18 Kč z 1 měřice, za otop platí 2 Kč ročně, za pasení 1 kusu dobytka 1 Kč.

Ostatním stálým dělníkům, kteří bydlí ve vlastních domcích, jsou mimo bytu a pozemků poskytovány tytéž výhody, ale ti nejsou už tak vázáni. Mimo to jsou na náklad panství pojištěni všichni dělníci pro případ trvalé invalidity a smrti /úrazové paušální pojištění/. Sezonní dělníci najímají se při plavení dříví a zalesňovacích pracích a jsou placeni za pracovní hodinu /denní mzda v r.1926 : muži 16 - 18, ženy 10 - 12, nedospělí 8.-.

#### Co tehdy trápilo lesníky?

Pasením dobytka způsobuje se mnoho škod jak v kuturách, tak na cestách, nehledě na škody, které způsobují mnohdy pasáci sami. Pastvíska jsou ovšem přesně vykázána, v některých místech i stará porosty /v nichž se přirozeně nezmlazuje/, je sepsána a majiteli dobytka podepsána srozumitelná a přesná smlouva, ale což je to všechno platno, přestupky trvají stále a les trpí vždycky.

Po válce se stav dobytka rozmnožil, kde který člověk, který ani v lese nepracuje a který dřívě ani kozy neměl, má dnes jeden i dva kusy hovězího dobytka, pole k tomu nemá, zato přesvědčení „však je tady les pro každého.“ Vysvětlovat takovým lidem, že les není k tomu, aby se v něm pásly krávy, že jsou tady zákony, vysvětlovat jakkoliv, že udržování řádného lesa v horách pro ně samé znamená existenční podmínku, to je všechno marné. Zájem takové báby se vždycky bude točit kolem její krávy a nepořídí se s ní nic.

A tak hned z jara, jak se tráva jen trochu zazelená, už začíná personálu soužení až do podzimu. Nejhorší poměry s pastvou jsou v revíře huťanském a samčanském. Tento stav je ovšem neudržitelný. Nějaká úprava musí se státi. Ale tu je dobrá rada drahá. Návrhy byly různé, ale většina z nich zasahuje tam, kam už zase působnost lesního úřadu nesahá.

A tak s úpravou vyčká se asi až po konečném výsledku jednání pastevní komise při čs. zemědělské akademii, která podává návrhy o úpravě pastvin na Slovensku. A u nás jsou poměry skoro tytéž, s jedním základním rozdílem, že pastva u nás není služebností, nýbrž jakousi dobrovolnou benevolencí uživatelovou k chudému horskému lidu.



Lesní dělníci při práci v Arcibiskupských lesích Foto: Deník Ing. Coufala



Zima v Arcibiskupských lesích Foto: Deník Ing. Coufala

# Myslivecké okénko

## Výcvik barvářů Domašov

V posledním srpnovém týdnu proběhla na polesí Domašov akce pro chovatele barvářů, spojené s odborným seminářem s názvem Jelenář - vůdce barváře. Přednášky byly zaměřeny na témata myslivecké kinologie, venkovní program se věnoval zkouškám mladých psů.



Tzv. „našlapávání“ - příprava umělé pachové stopy



Seminář Jelenář - vůdce barvářů  
spojený se zkouškami Foto: Bc. Dagmar Málková



**obrazem:**

## bodování muflona Vápenná



Muflon z polesí Vápenná ulovený loveckým hostem Foto: archiv polesí Vápenná

**obrazem:**

## trofejní jelen a kamzík Domašov



Foto: Ing. Pavel Tylš, Michal Strakoš

**obrazem:**

## jelen z Domašova, 16. 1. 2021

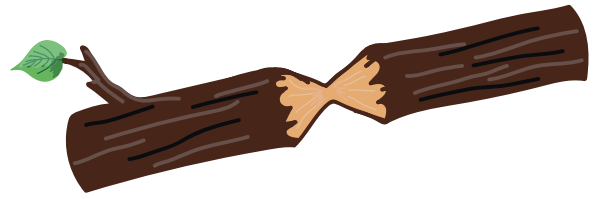


Foto: archiv polesí Domašov

# Co máš šere?

## Bekyně velkohlavá (*Lymantria dispar* L.)

text: Ing. Hana Stejskalová, polesí Kroměříž



V měsíci květnu a červnu 2020 se objevila na polesí Kroměříž v části LÚ 102 Záříčí, bekyně velkohlavá. Housenky se zpočátku zdržují pohromadě a živí se listy dubu bez ohledu na stáří. Kalamitní žír trvá 3-4 roky a opakuje se po 10-20 letech. Jednalo se o první výskyt tohoto škůdce za působení ALSOL. K významným škodám na lesním majetku zatím nedošlo.

Bekyně velkohlavá systematicky náleží do řádu motýlů (Lepidoptera), čeledi bekyňovitých (Lymantriidae), čeled' čítá v Evropě pouze 29, u nás 15 druhů.

Líhnutí a rojení dospělců začíná v polovině července, končí až na počátku září. Samečci se líhnou o několik dní dříve než samičky. Líhnutí motýlů probíhá v dopoledních hodinách, v odpoledních kopulace. Samečci sledují feromonové stopy neoplozených samiček pomocí senzorů na tykadlech.

Evropská populace se vyznačuje tím, že aktivní schopnost letu mají pouze samečci, samičky jsou nelétavé (východoasijské samičky létají). Vajíčka jsou kladena hromadně několik hodin po kopulaci, nejčastěji na báze kmenů, při gradaci i na další části stromů. Vajíčka v hubkách přezimují, jejich embryogeneze je ukončena ještě v průběhu vegetační sezóny a malé housenky následně ve vajíčkách upadají do diapauzy. K líhnutí dochází od konce dubna následujícího roku. Vylíhlé housenky se nejprve zdržují na povrchu hubky, následně zahajují žír na listech. Pokud nenaleznou vhodnou potravu, mohou se pomocí snování vláken a aerostatických chloupků nechat přenést větrem. Žír je zprvu skeletovitý, později ožirají celé listové čepele, při nedostatku potravy i tuhé řapíky. Jsou polyfágní, nejčastěji napadají duby, při gradaci habry, javory, lípy, ořešák černý, nepohrdnou jehličnany i bylinným patrem. Odborná literatura uvádí, že neatraktivní dřevinou je jasan, kterému se housenky vyhýbají i při holožirech.

V gradacním období dochází k vývoji takzvaných hladových forem, které se vyznačují menším, někdy i trpasličím vzrůstem.

Vývoj housenek trvá 2 měsíce, kuklí se na přelomu června a července. Kukly jsou připevněny řídkým pletivem ke kmenům či silným větvím. Nová generace se líhne za 2 týdny.

Na zániku gradace se podílí především biotický odpor prostředí, v podobě integrovaného komplexu antagonistických organismů. Přirozenými nepřáteli jsou parazitické kuklicovité (*Tachinidae*) a lumčíkovité (*Braconidae*) a chalcidky (*Chalcidoidea*). Paraziti napadají převážně v larvy, dokáží zahubit velkou část přemnožené populace.

Mezi predátory patří krajníci (*Calosoma*), hmyzožravé ptactvo (špačci), drobní savci. Velmi důležitou roli při přirozeném zániku gradací mají entomopatogenní mikroorganismy, jmenujme alespoň virovou nákazu polyedrii. Je zdokumentován vliv houbového onemocnění způsobené hmyzomorkou z rodu *Entomophaga*.

Nejčastěji používaná kontrolní metoda zjišťování početnosti bekyně velkohlavé je soustředěna především na stadium vajíčka. V jarním období se sčítají nevyvíhlé vaječné snůšky v dolních partiích kmenů. Kontrola se provádí především v porostech ohrožených, porostech, které nejsou stanovištně nebo druhově vhodné, prostorově, porostně jednotvárné. Přiznejme si ovšem, že ne vždy je možné přemnožení zabránit, neboť k němu dochází i v místech, která kritéria splňují (zdroj LOS, *Lesnická práce*, leden 2021).

### cyklus 4 vývojových stádií v průběhu 1 roku:

#### Vajíčko

kolem 1 mm velké, kladeno do snůšek, tzv. hubek (až 800 vajíček), které jsou pokryty žlutorezavými chloupkovitými šupinkami z konce zadečku samičky.

#### Larva (housenka)

3-4 mm velká, černá, chlupatá. Dospělé housenky 40-75 mm, žlutavé, tmavošedé, s modrými a červenavými hřbetními bradavkami, řídce, ale dlouze ochlupené. Hlava má typickou černě mramorovanou kresbu.

#### Kukla

15-30 mm dlouhá, bronzově šedá, lesklá, s chomáčky narůžovělých chloupků. Menší kukly jsou samečci, se širokými a vypouklými tykadlovými pochvami, větší kukly samičky.

#### Dospělec (motýl)

Hnědáví samečci s rozpětím křídel 35-45 mm a dlouze hřebeníťmi tykadly, žlutobílé samičky 50-80 mm, s velmi krátce hřebeníťmi tykadly a zavalitým zadečkem s okrovými vláskovitými šupinkami.



Žír bekyně Foto: Ing. Kateřina Vítková

# Tip na výlet

(polesí Vápenná)

## Nýznerovské vodopády

zdroj textu a foto: [www.navylet.cz](http://www.navylet.cz)

U obce Nýznerov jihozápadně od Žulové (polesí Vápenná), jen co by kamenem dohodil od hranic s Polskem, se nachází vodopády Stříbrného potoka, zvané také Nýznerovské. V kaňonovité soutěsce nad ústím Bučínského potoka je tady možné těšit se na sérii vodopádů a kaskád, jam a obřích hrnců, vzniklých vymíláním horniny. Zatímco dolní část vodopádů je sevřená skalami a je jen obtížné se k ní dostat, ta horní je přístupná po schodišti.

Návštěvníci tady ze dna kotle mohou obdivovat 14metrovou sérii stupňů, z nichž ty nejvyšší dosahují výšky tří metrů a mohou se pochlubit slušným průtokem, a to hlavně na jaře, když v horách taje sníh.

Okolí Nýznerova nabízí spoustu možností, kam vyrazit do přírody. Oblíbená jsou především zalesněná údolí a skalnaté vyhlídky. Zájemci mohou využít také možnosti přenocovat v oblíbené lovecké chatě Srub, kterou spravují Arcibiskupské lesy statky Olomouc s.r.o.



ukázat na mapě

## Zřícenina Rychleby

zdroj textu a foto: [www.rychleby.cz](http://www.rychleby.cz)

Zřícenina gotického hradu na skalní ostrožně vrchu Příkladba zbudovaného ve 13. století, který střežil solnou stezku z Nisy přes Kladsko do Hradce Králové. V 15. stol. byl hrad opuštěn a změnil se ve zříceninu. V 19. stol. proběhl amatérský archeologický výzkum a byla provedena částečná rekonstrukce v romantickém stylu.

Písemné prameny o hradu mlčí, podle archeologických nálezů a rozboru lokality byl postaven pravděpodobně na počátku 14. století k ochraně stezky vedoucí z Javorníku do Kladska. O zániku hradu toho dodnes moc nevíme, napoví nám jen spálené zvířecí kostry a množství zbytků zbraní, které svědčí o pravděpodobném násilném zániku hradu.



ukázat na mapě

# Krajina

**v  
e  
r  
t  
i  
k  
á  
l  
n  
ě**



# ZAPOJTE SE DO PŘÍPRAVY FIREMNÍHO KALENDÁŘE PRO ROK 2022!

## DŮLEŽITÉ INFORMACE:

- fotografie musí být pořízená v rámci majetku ALSOL s.r.o.
- fotografie musí být pořízena na **VÝŠKU** a bez úprav
- fotografie musí mít minimální rozlišení 3507 x 4960 pixelů
- fotografie zasílejte ve formátu JPG, RAW, PNG nebo TIF bez komprimování
- fotografie nesmí obsahovat lidi a stroje a musí odpovídat současnému stavu
- fotografie posílejte v průběhu celého roku, počet není omezen
- **fotografie lze posílat až do 30. 9. 2021**

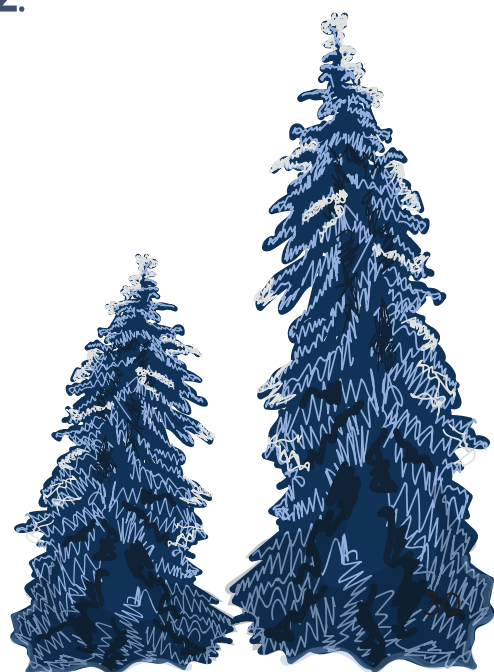
Zašlete svou fotografii na téma **KRAJINA vertikálně (na výšku)**  
s krátkým popiskem na:

**[dagmar.malkova@alsol.cz](mailto:dagmar.malkova@alsol.cz)**.



Arcibiskupské lesy  
a statky Olomouc s.r.o.

# KALENDÁŘ 2022



# Naši noví kolegové

## V měsíci září 2020 nastoupili:

Petr Neugebauer - pila Vápenná

Jiří Sloup - pila Vápenná

Petr Surovák - pila Vápenná

Miroslav Štěrbá - pila Vápenná

Jiří Vodička – pila Vápenná

## V měsíci říjnu 2020 nastoupil:

Luděk Trvaj – polesí Kroměříž

## V měsíci lednu 2021 nastoupili:

Jiří Humpa – pila Vápenná

Ing. Ivana Malaníková – pila Vápenná

Josef Novák - MES Písečná

Jaroslav Polášek - pila Vápenná

**Přejeme mnoho úspěchů !**





# tajenka: prázdniny v zahraničí

POMŮCKA: ARAVAK, LOTI, PLAT, SAGE, SCOT	BABYLŇSKÁ BOHYNĚ	ZKRATKA DOKTORA	MPZ KENI	POKUŠENÍ	NUTNÁ	KOLEM		ANGLICKY JAKO	IDENTIFIKAČNÍ ČÍSLO ORGANIZACE	PŘIPLATIT	ZDI		OPAK DOBRA	NĚKOLIK	MLADÝ ČLOVĚK (NÁŘEČ.)	FR. PROZAIK (PIERRE)
BYLINA							SYNDROM SELHÁNÍ IMUNITY					NAPOLO (NÁŘEČNĚ, KRÁTCE)				
JIHOAMER. INDIAN							SOUČET ZASTARALE BRYLE					FIREMNÍ SYMBOL OSLOVENÍ PŘI VYKÁNÍ				
	ČÁST RUKY	OBROVSKÁ VĚC JEDNOTKA INFORMACE						VELEBIT NAFUKOVAČÍ VAKY V AUTĚ								
INIC. BÁSNÍKA BEZRUČE			VZDÁLENOST FOTBAL					TEXTILNÍ ROSTLINA NADÍLKA					SLOVEN. IROVĚ KONAT			
ŘEV				TAJENKA PODÁVAT POTRAVU								INIC. HERCE CISLERA LESÍK			VIZUÁLNÍ ZÁPIS JAZYKA	SKLADBA PRO 8 NÁSTROJŮ
STRUŽKA						MONGOL. ROLNÍK CIZÍ ŽENSKÉ JMÉNO					ANGL. ON SLAVNOSTNÍ OBLEK (HOVOR.)			PŘEDLOŽKA PŘITAKÁNÍ		
AŽ							ČLEN BRIGADY VADA									
	PROUSTOVY INICIÁLY	VÍLA Z KRESL. SERIÁLU ŘÍMSKY 49						DISKRÉTNOST NÁZEV HLÁSKY								
MALINKÝ					ANGL. ŠALVĚJ					DOMÁCKY LEONA					MISTROVSTVÍ EVROPY	
PLECH					ÚTOČIŠTĚ					ÚKON					OTEC (KNIŽNĚ)	

## Otestuj se v myslivecké mluvě

- Co je to květ?
  - podzemní část smrku
  - bílý ukončení oháňky lišky
  - hřbet srstnaté lovné zvěře
- Co je to JEDNUŠKA?
  - jednohlavňová brokovnice
  - bachyně s jedním seletem
  - žena s jediným myslivcem v rodině
- Co je to TATRČ?
  - trofej u tetřeva
  - plemeno psa
  - chatrč v Tatrách
- Co/kdo jsou to MARKAZÍNI?
  - česká hardrocková kapela
  - selata černé zvěře
  - druh lovecké obuvi inspirované indiánskou módou
- Co je to ÚJED?
  - návnada k lovu šelem
  - návnada k lovu tetřevů
  - pokyn k rychlému útěku z leče



autor: Petr Slaba

správné odpovědi testu myslivecké mluvy:

- b
- a
- a
- b
- a

# Vaše fotografie



foto: Ing. Roman Petlach, polesí Kroměříž



foto: Mgr. Ivana Kušnierová, polesí Domašov

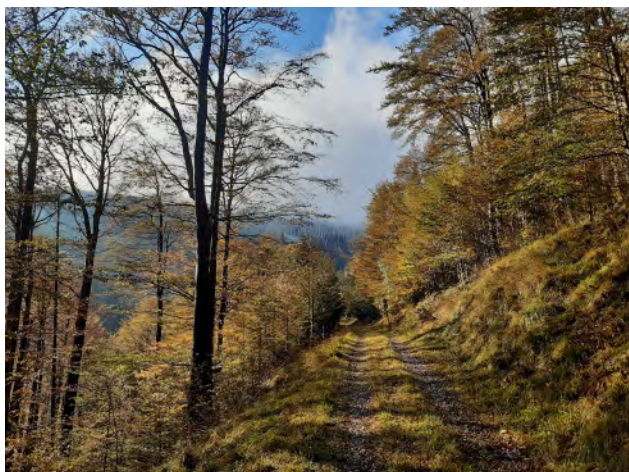


foto: Ing. Jan Vágner, polesí Domašov



foto: Ondřej Kotyza, polesí Domašov

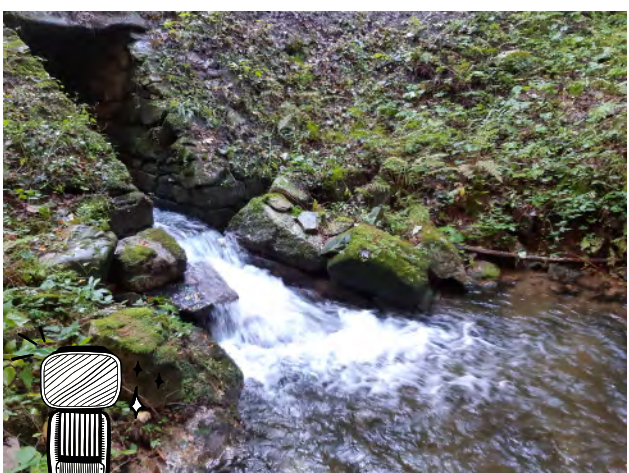
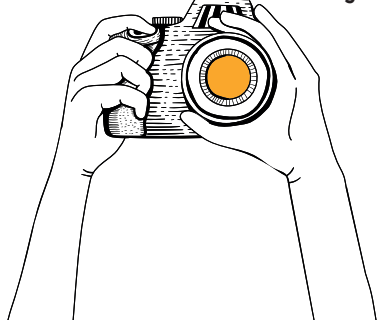


foto: Ing. Petra Schwallerová, polesí Rejvíz



foto: Ing. Josef Svoboda, polesí Rejvíz





# Arcibiskupské lesy a statky Olomouc s.r.o.

## Náš cíl

Vytváření společnosti s dlouhodobou perspektivou, rostoucí ekonomikou a lidským přístupem.

## Naše poslání

Spravovat nám svěřený majetek s pokorou a vědomím, že les je živým organismem a přináší užitek nejen vlastníkov, ale svojí přírodní rozmanitostí slouží i ostatním lidem.

## Naše vize

Do roku 2023 vybudujeme naši společnost po personální i odborné stránce tak, aby patřila k předním lesním hospodářům v ČR a současně byla i atraktivním zaměstnavatelem.

## Naše firemní hodnoty

### Spravovat les dlouhodobě udržitelným způsobem

- Sloužit lesu obětavě a s nadšením.
- Udržovat rovnováhu mezi ekonomickým, sociálním a ekologickým posláním lesa.
- Nebát se náročných úkolů a projektů.
- Investovat, přinášet vždy něco nového.

### Vážít si člověka v souladu s křesťanskou etikou

- Důvěra, čestnost, poctivost, loajalita.
- Týmová práce posouvá celou společnost dopředu.
- Důstojnost člověka je důstojností celé společnosti.
- Osobnost jednotlivce – názor každého je důležitý.

### Být užiteční pro druhé

- Chovat se zodpovědně k lidem i přírodě.
- Poctivě stanovit ceny za zboží i řádně odvedenou práci.
- Kvalitně a efektivně hospodařit, aby úsilí celé společnosti bylo optimálně využito.
- Podělit se o hodnoty vznikající z podnikání s každým, kdo se na jejich tvorbě podílí.

**LESY, VÍRA, TRADICE**



alsol 2021